

INFORMATIEGIDS VOOR BELGIË



Invasieve uitheemse **soorten** van de Unielijst



Invasive Alien Species
National Scientific Secretariat

Versie 2023

Droegen bij aan deze informatiegids:

Tim Adriaens (INBO), Olivier Beck (Leefmilieu Brussel), Etienne Branquart (SPW DEMNA), Wouter Deconinck (KBIN), Dido Gosse (NSSIAS), Arnaud Jacobs (NSSIAS), Thomas Kerkhove (KBIN), Adrien Latli (SPW DEMNA), Natacha Marblie (Tostaky), Jane Reniers (NSSIAS), Kevin Scheers (INBO), Vinciane Schockert (SPW DEMNA), Loïc van Doorn (INBO), Johan van Valkenburg (NVWA), Sonia Vanderhoeven (BBPF), Thomas Verleye (VLIZ), Filip Verloove (Botanische tuin Meise), Xavier Vermeersch (Brussel Leefmilieu), Hugo Verreycken (INBO) en Quentin Willot (Aarhus University)

Coördinatie:

Nationaal Wetenschappelijk Secretariaat voor Invasieve Uitheemse Soorten (NSSIAS)

Verantwoordelijke uitgevers:

Jane Reniers en Arnaud Jacobs

Nationaal Wetenschappelijk Secretariaat
voor Invasieve Uitheemse Soorten

Koninklijk Belgisch Instituut voor Natuurwetenschappen
Vautierstraat 29
1000 Brussel

E-mail: secretariat@iasregulation.be



De lijst van soorten die als zorgwekkend voor de Unie worden beschouwd -de Unielijst- kan jaarlijks bijgewerkt worden. U kan makkelijk nagaan of u over de laatste versie van de gids beschikt onder het tabblad “documenten” van de website www.iasregulation.be

Inhoudstafel

Europese verordening.....	6
---------------------------	---

Uitvoering van de verordening in België	8
---	---

Zoogdieren

Axis axis Axishert.....	12
Herpestes javanicus Indische mangoeste.....	14
Muntiacus reevesi Chinese muntjak	16
Myocastor coypus Beverrat.....	18
Nasua nasua Rode Neusbeer	20
Nyctereutes procyonoides Wasbeerhond.....	22
Ondatra zibethicus Muskusrat.....	24
Procyon lotor Wasbeer.....	26
Eekhoorns.....	28
Callosciurus erythraeus Pallas eekhoorn	30
Callosciurus finlaysonii Thaise eekhoorn.....	31
Sciurus carolinensis Grijs eekhoorn	32
Sciurus niger Amerikaanse voseekhoorn	33
(Eu)Tamias sibiricus Siberische grondeekhoorn.....	34

Vogels

Acridotheres tristis Treurmaina.....	38
Alopochen aegyptiacus Nijlgans.....	40
Corvus splendens Huiskraai.....	42
Oxyura jamaicensis Rosse stekelstaart.....	44
Pycnonotus cafer Roodbuikbuulbuul.....	46
Threskiornis aethiopicus Heilige ibis.....	48

Amfibieën & reptielen

Lampropeltis getula Gewone Koningslang	52
Lithobates catesbeianus Amerikaanse stierkikker	54
Trachemys scripta Lettersierschildpad	56
Xenopus laevis Afrikaanse klauwkikker.....	58

Invertebraten

Arthurdendyus triangulatus Nieuw-Zeelandse platworm.....	62
Eriocheir sinensis Chinese wolhandkrab	64
Vespa velutina nigrithorax Aziatische hoornaar	66
Xenostrobus securis (Limnoperna fortunei) Gouden mossel	68

Kreeften.....	70
Faxonius limosus Gevlekte Amerikaanse rivierkreeft	71
Faxonius virilis Geknobbelde Amerikaanse rivierkreeft.....	72
Pacifastacus leniusculus Californische rivierkreeft	73
Procambarus clarkii Rode Amerikaanse rivierkreeft.....	74
Procambarus virginalis Marmerkreeft	75
Faxonius rusticus Roestbruine Amerikaanse Rivierkreeft.....	76
Vuurmieren.....	78
Solenopsis geminata Tropische vuurmier	80
Solenopsis invicta Rode vuurmier.....	81
Solenopsis richteri Zwarte vuurmier.....	82
Wasmannia auropunctata Dwergvuurmier.....	84

Vissen

Ameiurus melas Zwarte dwergmeerval.....	88
Channa argus Noordelijke slangenkopvis	90
Mummichog Fundulus heteroclitus.....	92
Gambusia affinis Westelijk muskietenvisje	94
Gambusia holbrooki Oostelijk muskietenvisje	94
Lepomis gibbosus Zonnebaars.....	96
Morone americana Amerikaanse baars.....	98
Percottus glenii Amoergrondel	100
Pseudorasbora parva Blauwbandgrondel	102
Plotosus lineatus Gestreepte koraalmeerval.....	104

Waterplanten

Alternanthera philoxeroides Alligatorkruid.....	108
Cabomba caroliniana Waterwaaier.....	110
Pontederia crassipes Waterhyacint.....	112
Elodea nuttallii Smalle waterpest.....	114
Gymnocoronis spilanthoides Smalle theeplant.....	116
Hydrocotyle ranunculoides Grote waternavel.....	118
Lagarosiphon major Verspreidbladige waterpest.....	120
Ludwigia grandiflora Grote waterteunisbloem.....	122
Ludwigia peploides Kleine waterteunisbloem	122
Lysichiton americanus Moerasaronskelk	124
Myriophyllum aquaticum Parelvederkruid.....	126
Myriophyllum heterophyllum Ongelijkbladig vederkruid.....	128
Pistia stratiotes Watersla	130
Rugulopteryx okamurae Stomp gaffelwier.....	132
Salvinia molesta Grote vlotvaren.....	134

Terrestrische planten

Bomen en struiken

Acacia saligna Wilgacacia	138
Ailanthus altissima Hemelboom	140
Baccharis halimifolia Struikaster	142
Hakea sericea Hakea	144
Prosopis juliflora Mesquite	146
Triadica sebifera, Sapium sebiferum Talgboom	148

Grassen

Andropogon virginicus Amerikaans bezemgras	150
Cortaderia jubata Hoog pampasgras	152
Ehrharta calycina Roze rimpelgras	154
Microstegium vimineum Japans steltgras	156
Pennisetum setaceum Fraai lampenpoetsersgras	158

Klimplanten

Cardiospermum grandiflorum Ballonrank	160
Celastrus orbiculatus Aziatische Boomwurger	162
Humulus scandens, Humulus japonicus Oosterse hop	164
Lygodium japonicum Japanse klimvaren	166
Persicaria perfoliata Gestekelde duizendknoop	168
Pueraria montana var. lobata Kudzu	170

Andere

Asclepias syriaca Zijdeplant	172
Gunnera tinctoria Gewone gunnera	174
Berenklauwen	176
Heracleum mantegazzianum Reuzenberenklauw	177
Heracleum persicum Perzische Berenklauw	178
Heracleum sosnowskyi Sosnowsky's Berenklauw	179
Impatiens glandulifera Reuzenbalsemien	180
Koenigia polystachya Afghaanse duizendknoop	182
Lespedeza cuneata Chinese struikklaver	184
Parthenium hysterophorus Schijnambrosia	186

Europese verordening

De Europese verordening **Nr. 1143/2014** betreffende de preventie en beheersing van de introductie en verspreiding van invasieve uitheemse soorten, de IUS-verordening, trad in werking op 1 januari 2015. De verordening bevat maatregelen betreffende preventie, surveillance en beheer, en is van toepassing voor alle soorten die opgenomen zijn op de lijst van invasieve uitheemse soorten die als zorgwekkend voor de Unie worden beschouwd (de Unielijst). Alleen de invasieve uitheemse soorten die als zeer nefast worden beschouwd voor het milieu én waarvan de gevolgen tot een minimum kunnen worden beperkt door een gezamenlijk optreden op het niveau van de Europese Unie, kunnen voor opname op deze Unielijst aanmerking komen. Momenteel (2022) bevat de lijst 88 soorten. Dit omvat zowel soorten die nog niet op het Europees grondgebied voorkomen als reeds wijdverspreide soorten. Het gaat om een dynamische lijst die regelmatig wordt uitgebreid.

Invasieve uitheemse soort: soort die werd geïntroduceerd buiten zijn natuurlijke verspreidingsgebied en waarvan de introductie en de voortplanting een bedreiging vormen voor de biodiversiteit.

Preventie

De verordening dringt aan op een aantal verbodsmaatregelen om de introductie en verspreiding van de soorten die op de Unielijst voorkomen, te beperken:

- Deze soorten mogen niet langer in Europa worden **ingevoerd, vervoerd, gecommercialiseerd, gebruikt, of uitgewisseld**. De commerciële voorraden moeten binnen een termijn van maximaal twee jaar worden vernietigd of verwijderd; de diersoorten die op de lijst voorkomen, mogen nog gedurende 1 jaar aan particulieren worden verkocht. In het kader van een uitroeisingsregeling kan het toegestaan worden om een individu van een opgelijste soort te transporteren.
- De soorten mogen niet **gekweekt of geteeld** worden, noch toegestaan zich **voort te planten**.

- De soorten die op de lijst voorkomen mogen niet langer worden **gehouden**. Het houderijverbod kent een uitzondering 1) voor gezelschapsdieren die werden verworven tot 1 jaar na de goedkeuring van de lijst, 2) in het kader van wetenschappelijk onderzoek of 3) op grond van dwingende redenen van algemeen belang.
- De soorten die op de lijst voorkomen, mogen niet langer worden **aangeplant of opzettelijk worden vrijgelaten in de natuur**.

Monitoring

De lidstaten moeten de verschillende soorten van de Unielijst die op hun grondgebied voorkomen nauwkeurig en dynamisch in kaart brengen. Er moeten bijzondere inspanningen worden geleverd om zo spoedig mogelijk nieuw opkomende soorten te detecteren en uit te roeien.

Beheers

De populaties van soorten die op de Unielijst voorkomen, moeten worden onderworpen aan bestrijdingsmaatregelen die worden bepaald op basis van het niveau van invasie. Twee mogelijke uitvoeringsmodaliteiten zijn:

- Uitroeingsmaatregelen voor nieuw opkomende soorten;
- Indammings- of beheersingsmaatregelen voor wijdverspreide soorten om respectievelijk de ruimtelijke verspreiding in te perken of de aantallen te beperken.

De bestrijding wordt voornamelijk uitgevoerd door gespecialiseerde operatoren. Terreineigenaars en verantwoordelijken op het terrein worden dan ook verzocht zich te laten bijstaan.

Uitvoering van de verordening in België

In België behoort de uitvoering van de IUS verordening tot de bevoegdheid van de gewestelijke overheden (Vlaanderen, Wallonië en het Brussels Hoofdstedelijk Gewest) en de federale overheid. Deze partijen zijn tot een onderlinge overeenkomst gekomen om de samenhang en goede samenwerking bij de uitvoering van de Europese verordening in België te waarborgen. Dit samenwerkingsakkoord bekrachtigt eveneens de oprichting van een Nationaal Comité, een Wetenschappelijke Raad en een Nationaal Wetenschappelijk Secretariaat voor invasieve uitheemse soorten. Voor meer informatie kan u zich wenden tot de website: www.iasregulation.be

Federale overheid

De federale overheid is bevoegd voor de invoer, uitvoer en doorvoer van invasieve uitheemse soorten op grond van de wet van 12 juli 1973 op het natuurbehoud. Het directoraal generaal Milieu van de FOD Volksgezondheid, Veiligheid van de Voedselketen en Leefmilieu is de bevoegde overheidsdienst:

- Het directoraat-generaal levert de afwijkingsvergunningen af voor alle grensoverschrijdende verplaatsingen waarbij een andere lidstaat of een staat die geen lid is van de Europese Unie is betrokken (<https://www.health.belgium.be/nl/de-europese-verordening-betreffende-invasieve-uitheemse-soorten-ius-verordening>).
- Het directoraat-generaal vervolgt de inbreuken tijdens de tweedelijnscontrole, d.w.z. na de controle van het FAVV en de douanediens, wanneer een grensoverschrijdende controle illegaal is.

FAVV en douane

Dieren en levende planten die uit derde landen (landen die geen lid zijn van de EU) worden ingevoerd, zijn onderworpen aan een veterinaire of fytosanitaire controle. Deze controles worden uitgevoerd door het Federaal Agentschap voor de veiligheid van de voedselketen (<http://www.favv-afsc.fgov.be/professionelen/invoer>). De invoer van dergelijke goederen moet vooraf worden gemeld bij de erkende grenscontroleposten (<https://www.favv-afsc.be/professionelen/invoer/#x3>).

Na een gunstige controle door het FAVV kunnen de dieren en planten bij de douane aangegeven worden voor een toegelaten douaneregeling. De vereiste documenten en vergunningen moeten ter controle aan de douanediens ten worden voorgelegd. Meer informatie over de Algemene Administratie der Douane en Accijnzen op https://financien.belgium.be/nl/douane_accijnzen.

Brussels Hoofdstedelijk Gewest

De wetgevende basis voor invasieve uitheemse soorten is opgenomen in de Ordonnantie betreffende het Natuurbehoud van 1 maart 2012, te raadplegen op www.leefmilieu.brussels.

In het Brussels Hoofdstedelijk Gewest is Leefmilieu Brussel, als milieu- en energie-administratie, bevoegd voor de handhaving en het verlenen van afwijkingen, alsook voor de coördinatie van soorteninventarisaties.

Vlaanderen

Het wettelijk statuut van (invasieve) uitheemse soorten in het Vlaams Gewest wordt geregeld onder het Soortenbesluit van de Vlaamse regering (<https://codex.vlaanderen.be>). In Vlaanderen zijn vele partners in de uitvoering van de Europese verordening betrokken. Het Agentschap voor Natuur en Bos (ANB) beschikt over bevoegdheden zoals handhaving en het verlenen van afwijkingen. Het Instituut voor Natuur- en Bosonderzoek (INBO) staat in voor de coördinatie van de soorteninventarisaties. Meer informatie over invasieve soorten in Vlaanderen vindt u op <https://www.ecopedia.be>.

Wallonië

In Wallonië is het Département de la Nature et des Forêts van de Waalse Overheidsdienst bevoegd voor de uitvoering van Europese IUS-verordening. Het wordt hierin ondersteund door het Département de l'Étude du Milieu Naturel et Agricole (DEMNA) van de Waalse Overheidsdienst op het vlak van coördinatie en toezicht en door het Département du Développement, de la Ruralité et des Cours d'eau en het Département du Bien-Être animal (DDRCB) wat het beheer betreft. De preventie- en bestrijdingsmiddelen tegen invasieve uitheemse soorten zijn opgenomen in het decreet dat werd goedgekeurd op 2 mei 2019, en de uitvoeringsbesluiten - meer bepaald dat van 15 september 2022. Meer informatie over de Europese verordening is beschikbaar op: <http://biodiversite.wallonie.be/fr/reglement-europeen.html?IDC=6002>. Voor bijkomende informatie kunt u contact opnemen met de Cellule interdépartementale sur les Espèces invasives (CiEi) (invasives@spw.wallonie.be). Voor de regelgevende aspecten kunt u terecht bij de Direction de la Nature et des Espaces verts (nature.espacesverts@spw.wallonie.be).

Zoogdieren



GN-CODE VOOR LEVENDE EXEMPLAREN

ex 0106 19 00

Axishert

Axis axis

CERF AXIS | CHITAL

Synoniemen: Chital

Introductie | Ontsnappingen uit gevangenschap (huisdier, dierentuin, vleesproductie).

Verspreiding in België | Afwezig.

Problematiek | Herbivoor met schadelijk effect of de verjonging van bossen; competitie met inheemse hoefdieren; reservoir voor ziektes die schadelijk zijn voor mens en dier.

Gelijke soorten | In het wild kan de soort verward worden met het Sikahert (*Cervus nippon*), maar deze heeft geen witte keelvlek. In de handel kan de soort verward worden met het damhert (*Dama dama*), maar het gewei is anders.

MEER INFO

<https://doi.org/10.1079/cabicompendium.89941>



KENMERKEN

Middelgroot hert met gevlekte vacht.

- Schofthoogte: 0.6-1 m; gewicht: mannetjes 60-110 kg en vrouwtjes 40-65 kg
- Vacht:
 - Roodbruin lichaam met witte vlekken in longitudinale lijnen op de flank
 - Buikzijde, onderkant van de staart en binnenkant van de poten is wit-beige
 - Karakteristieke witte keelvlak ①
 - Zwarte rugstreep ②
- Gewei (mannetjes) tot 76 cm; elke staaf bestaat uit drie enden (een frontale en twee terminale) ③.



Indische mangoeste

Herpestes javanicus

MANGOUSTE DE JAVA | SMALL INDIAN MONGOOSE

De ondersoort *Herpestes javanicus auropunctatus* wordt tegenwoordig beschouwd als andere soort dan *herpestes javanicus*, maar wordt nog steeds omvat door de lijst. De nieuwe namen voor deze soorten zijn respectievelijk *Urva auropunctata* en *Urva javanica*.

Introductie | Ontsnappingen uit gevangenschap.

Verspreiding in België | Afwezig.

Problematiek | Predatie op allerlei inheemse soorten, van insecten tot zoogdieren. Drager van ziektes die overdraagbaar zijn naar mens en dier.

Gelijkende soorten | Deze soort kan verward worden met andere soorten mangoesten (*Herpestidae*). In Spanje komt de Egyptische mangoest (*Herpestes ichneumon*) voor.

MEER INFO

www.cabi.org/isc/datasheet/80508



KENMERKEN

- Grootte: kop-staart: tot 67 cm; lichaam en staart ongeveer even lang, gewicht: 305-662 g
- Vacht: licht tot donkerbruin met gouden spikkels. Lichtere buik, amber/bruine ogen (blauwgroen bij juvenielen)
- Lange klauwen

Chinese muntjak

Muntiacus reevesi

MUNTJAC DE CHINE | REEVE'S OF CHINESE MUNTJAK

Synoniem: Reeve's muntjak

Introductie | Ontsnappings uit gevangenschap (huisdieren, vleesproductie) en uitzettingen in de natuur (jachtwild).

Verspreiding in België | Geïsoleerde populaties, de soort is sterk in opmars in Vlaanderen en Wallonië.

Problematiek | Herbivoor met schadelijk effect op de verjonging van bossen (hakhout), voorjaarsflora, verkeersaanvaringen en schade aan bosbouw. Reservoir voor ziektes van vee.

Gelijkende soorten | In de handel kunnen verschillende soorten muntjak aanwezig zijn (bijvoorbeeld de Indische muntjak *M. muntjak*) maar alle zijn verboden in België. In het veld kan de soort verward worden met de grotere inheemse ree (*Capreolus capreolus*) en de uitheemse Chinese waterree (*Hydropotes inermis*) die geen gewei heeft.

MEER INFO

<https://waarnemingen.be/species/7700>



KENMERKEN

Kleine hertachtige met gebogen rug ①

- Schofthoogte 40-50 cm
- Kruinstrepen in V-vorm ②
- Mannetjes: lange hoektanden ③, kort gewei ④
- Zomervacht: roodbruine rugvacht, met een bruingele buikvacht
- Wintervacht: grijziger bruin, met bijna zwarte voorkant van de voorpoten, voornamelijk bij mannetjes



Beverrat

Myocastor coypus

RAGONDIN | COYPU OF NUTRIA

Synoniemen: Coypu, Nutria

Introductie | Ontsnappingsen uit gevangenschap (huisdieren, dierentuinen). Historisch ingevoerd voor bont. Natuurlijke verspreiding vanuit buurlanden.

Verspreiding in België | Verschillende gevestigde populaties ten zuiden van Samber en Maas. Elders eerder sporadisch voorkomen, vooral langs de Maas.

Problematiek | Graafschade aan dijken, jaagpaden, wegen en andere constructies; schade aan oevers en rietvelden; drager van allerlei ziektekiemen.

Gelijkende soorten | In het veld kan de soort verward worden met de inheemse Europese bever (*Castor fiber*) en de uitheemse muskusrat (*Ondatra zibethicus*) dewelke ook op de Europese lijst van verboden uitheemse soorten staat.

MEER INFO

<https://waarnemingen.be/species/1490>



KENMERKEN

Groot en plomp semi-aquatisch knaagdier

- Kop-romplengte: 40-65 cm, gewicht: 4-10 kg
- Kop: imposant, grote oranje snijtanden ①, witte zone rond mond, witte snorharen ②, duidelijk zichtbare oren ③
- Staart: rolrond, weinig behaard, 30-45 cm
- Achterpoten met zwemvliezen ④



Rode Neusbeer

Nasua nasua

COATI ROUX | SOUTH AMERICAN COATI

Synoniemen: Coatimundi, Zuid-Amerikaanse coati

Introductie | Ontsnappingen uit gevangenschap (huisdieren, dierentuinen).

Verspreiding in België | Afwezig.

Problematiek | Opportunistische omnivoor die negatieve impact op broedvogels, amfibieën en ongewervelden kan hebben.

Gelijkende soorten | In gevangenschap kan de soort verward worden met de witsnuitneusbeer (*Nasua narica*), en de kleine neusbeer (*Nasua olivacea*).

MEER INFO

<https://www.cabi.org/isc/datasheet/74001>



KENMERKEN

- Grootte: lichaam: 41-58 cm; staart: 42-55 cm; schofthoogte: 30 cm
- Vacht:
 - Lichaam: donkerbruin tot grijsachtig met een roestige, rode tint
 - Buik: kenmerkend wit
 - Kop: bruin met lichte vlekken boven, onder en achter het oog
 - Oren: afgelijnd wit
 - Staart: zwart tot bruin met lichtere ringen
- Kenmerkende lange, puntige, beweeglijke snuit

Wasbeerhond

Nyctereutes procyonoides

CHIEN VIVERRIN | RACCOON DOG

Synoniem: Marterhond, Raccoon dog

Introductie | Ontsnappingen uit gevangenschap (huisdieren, dierentuinen). Natuurlijke verspreiding vanuit buurlanden.

Verspreiding in België | Sporadisch waargenomen, de soort is in opmars.

Problematiek | Opportunistische alleseter die lokale impact kan hebben op amfibieën, watervogels en grondbroeders. Kan drager zijn van ziektes en parasieten die kunnen overgedragen worden op mens en dier.

Gelijke soorten | In de handel kan de soort verward worden met de rode neusbeur (*Nasua nasua*) en de wasbeer (*Procyon lotor*). In het veld kan de soort verward worden met de wasbeer. Deze soorten zijn ook opgenomen op de Europese lijst van invasieve soorten.

MEER INFO

<https://waarnemingen.be/species/2252>



KENMERKEN

Kleine hondachtige met gedrongen lichaam ter grootte van een vos met korte poten

- Staart: kort, 13-25 cm, grijs, zonder aftekening maar met donker uiteinde
- Kop: breed, donker masker dat onderbroken wordt ter hoogte van de snuit
- Vacht: lang, bruin-grijs met donkere nuances

Muskusrat

Ondatra zibethicus

RAT MUSQUÉ | MUSKRAT

Synoniem: Bisamrat

Introductie | Ontsnappingsen uit gevangenschap (historisch ingevoerd voor bont). Natuurlijke verspreiding vanuit buurlanden.

Verspreiding in België | Wijdverspreid in het hele land, in Vlaanderen bijna uitgeroeid.

Problematiek | Graafschade aan dijken, wegen en andere infrastructuur. Schade aan oevers en rietvelden. Drager van allerlei ziektekiemen.

Gelijke soorten | In het veld kan de soort verward worden met de uitheemse beverrat (*Myocaster coypus*) die ook op de Europese lijst van verboden uitheemse soorten staat.

MEER INFO

<https://www.cabi.org/isc/datasheet/71816>



KENMERKEN

Knaagdier van medium grootte

- Kop-romp lengte: 25-40 cm, gewicht: 0,5-2 kg
- Kop: oren weinig zichtbaar, bedekt met vacht ①
- Staart: dun, lateraal afgeplat, 20-25 cm, geschubd en kaal ②
- Vacht: variërend van grijs tot bruin op de rug; lichtere buikzijde



Wasbeer

Procyon lotor

RATON LAVEUR | NORTHERN RACCOON

Introductie | Ontsnappingen uit gevangenschap (huisdieren, dierentuinen). Natuurlijke verspreiding vanuit buurlanden.

Verspreiding in België | De soort is abundant in het zuiden van het land. Elders in het land in opmars.

Problematiek | Predatie op grondbroedende vogels en zeldzame aquatische soorten. Kan overlast veroorzaken in stedelijke gebieden. Drager van ziektes en parasieten die gevaarlijk voor mens en dier kunnen zijn.

Gelijkende soorten | In de handel kan de soort verward worden met de rode neusbeur (*Nasua nasua*). In het veld en de handel kan de soort verward worden met de uitheemse wasbeerhond (*Nyctereutes procyonoides*). Beide soorten staan ook op de Europese lijst.

MEER INFO

<https://waarnemingen.be/species/10041>



KENMERKEN

Kleine carnivoor

- Schofthoogte: 30-35 cm
- Vacht: grijs met een opvallend donker masker en een dikke, zwart geringde staart
- Spoorafdrukken van de voorpoten doen denken aan een kinderhand ①



Eekhoorns

Op de Unielijst zijn meerdere invasieve exotische eekhoorns opgenomen. Gezien hun gelijkende impact en introductieroutes worden ze hieronder samen beschreven.

Introductie | Ontsnappingen uit gevangenschap (gezelschapsdier). Versteking in vrachtverkeer (containers).

Problematiek | Mogelijke bedreiging voor de inheemse rode eekhoorn. Schade aan bomen en aanplant. Drager van pathogenen die overdraagbaar zijn naar andere dieren en de mens zoals leverbot en het eekhoorn pokkenvirus.

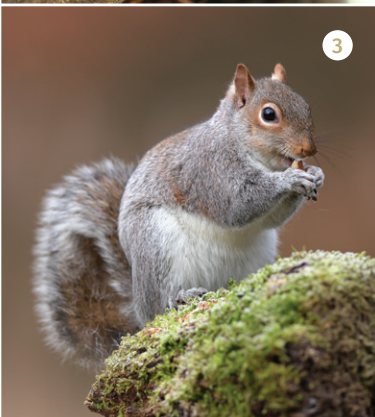
Gelijkende soorten | Deze soorten kunnen worden verward met elkaar en ook met andere soorten die ook worden verhandeld, zoals *Callosciurus caniceps*, *C. pygerythrus*, *C. prevostii*, *Sundasciurus hippurus*, *Helosciurus rufobrachium* en *Sciurus lis*. De soorten kunnen ook worden verward met de inheemse rode eekhoorn (*Sciurus vulgaris*).

MEER INFO

<https://waarnemingen.be/media/species/invasive/pdf/82206.pdf>



Deze soorten zijn zeer variabel. Voor correcte identificatie is het aangeraden om een expert te contacteren.



- ① Pallas eekhoorn
- ② Thaise eekhoorn
- ③ Grijsze eekhoorn
- ④ Amerikaanse voseekhoorn



Pallas eekhoorn

Callosciurus erythraeus

ÉCUREUIL DE PALLAS | PALLAS'S SQUIRREL

Synoniem: Roodbuikeekhoorn

Verspreiding in België | Afwezig (uitgeroeid in Vlaanderen, maar mogelijk nog aanwezig in de noorderkempen).

KENMERKEN

- Grootte: kop-romp lengte: 20-26 cm; staartlengte: 16-20 cm; gewicht: 210-435 g
- Vacht: kleur variabel; buik gelig tot oranjerood (met of zonder agouti streep) en rug olijfgroen tot bruin; voor-en achterpoten grijs; staart licht gebandeerd, naar het uiteinde toe soms opvallend grijs
- Geen oorpluimen

MEER INFO

<https://waarnemingen.be/species/29113>



Thaise eekhoorn

Callosciurus finlaysonii

ÉCUREUIL DE FINLAYSON | FINLAYSON'S SQUIRREL

Synoniemen: Finlayson(klapper)eekhoorn

Verspreiding in België | Afwezig.

KENMERKEN

- Grootte: kop-romp: 19-24 cm; staart: 16-23 cm; gewicht: 280-300 g
- Vacht: De kleur is zeer variabel, de rug is meestal olijfbruin of donkergrijs en gaat bruusk over in de witte buik; staart roodachtig, bruin of wit. Ook volledig witte of zwarte varianten.
- Geen oorpluimen

MEER INFO

<https://doi.org/10.1079/cabicompendium.91203>



Grijze eekhoorn

Sciurus carolinensis

ÉCUREUIL GRIS | (EASTERN) GREY SQUIRREL

Synoniem: Noord-Amerikaanse grijze eekhoorn

Verspreiding in België | Geen gevestigde populaties, maar sporadische waarnemingen in groene ruimten.

KENMERKEN

- Grootte: kop-romp lengte: 24-29 cm; staartlengte: 19-22 cm; gewicht: 0,4-0,7 kg
- Vacht: witte of beige buik, voornamelijk grijze rug, soms met roestrode accenten op kop, poten, rug en flanken; ook een zwarte vorm
- Geen oorpluimen

MEER INFO

<https://waarnemingen.be/species/27179>



Amerikaanse voseekhoorn

Sciurus niger

ÉCUREUIL FAUVE | FOX SQUIRREL

Synoniem: Voseekhoorn

Verspreiding in België | Geen gevestigde populaties, maar sporadische waarnemingen in groene ruimten.

KENMERKEN

- Grootte: imposant voorkomen; kop-staart: 45-70 cm; staart: 20-33 cm; gewicht: 0,5-1,3 kg
- Vacht: grijs met oranjebruine accenten, maar zeer variabel; vaak met oranjebruine buik; grijze staart met bruinrode franje; ook een zwarte vorm
- Geen oorpluimen

MEER INFO

<https://waarnemingen.be/species/81155>

Siberische grondeekhoorn

(Eu)*Tamias sibiricus*

TAMIA DE SIBÉRIE | SIBERIAN CHIPMUNK

Synoniemen: Koreaanse of Aziatische gestreepte grondeekhoorn, Boeroendoek

Invoerwijze | Ontsnappingen uit gevangenschap.

Distributie | Grote populatie in het Zoniënwoud, daarbuiten enkel geïsoleerde waarnemingen.

Problematiek | Mogelijke impact op biodiversiteit. Belangrijk reservoir voor de ziekte van Lyme.

Gelijkende soorten | In de handel kan de Siberische grondeekhoorn verward worden met verschillende andere soorten zoals *Tamias striatus*, *Funambulus pennantii*, *Menetes berdmorei*, *Tamiops mccllellandii*, *Callospermophilus lateralis*.

MEER INFO

<https://waarnemingen.be/species/1819>



KENMERKEN

- Grootte: kleine eekhoorn: kop-staart: 18-25 cm; staart: 8-12 cm; gewicht: 70-125 g
- Vacht:
 - overwegend bruin in verschillende tinten met grijze accenten; witte keel en buik
 - 4 lichte en 5 donkere lengtestrepen op de rug en zijde: de drie donkere rugstrepen zijn langer dan de twee donkere op de flanken; het centrale paar lichte strepen is zandgrijs tot fel rood; het laterale paar lichte strepen is as-grijs tot oker en zelfs okerrood; 2 donkere strepen aan weerszijden van de kop
- Kop: puntige snuit met wangzakken om voedsel te hamsteren; kleine afgeronde oren zonder oorpluimen



Deze soort kan makkelijk verward worden met andere Tamias soorten, het is daarom aan te raden en expert te contacteren.

Vogels



GN-CODE VOOR LEVENDE EXEMPLAREN
ex 0106 39 80

GN-CODE VOOR ONDERDELEN DIE
ZICH KUNNEN VOORTPLANTEN
ex 0407 19 90 (broedeieren)

Treurmaina

Acridotheres tristis

MARTIN TRISTE | COMMON MYNA

Synoniemen: Indische maina, Herdermaina of Treurspreeuw

Introductie | Ontsnappingen uit gevangenschap (dierentuin, huisdier).

Verspreiding in België | Losse waarnemingen van ontsnapte vogels, soms broedpogingen in de natuur.

Problematiek | Competitie met en predatie van (eieren en jongen van) inheemse vogels en ongewervelden. In grote groepen kunnen ze schade aanrichten aan de fruitteelt en overlast veroorzaken. Vector van parasieten en ziektes zoals vogelgriep.

Gelijkende soorten | In de handel kan de soort verward worden met andere Maina soorten zoals *A. cristatellus*, *A. javanicus*, *A. grandis*, *A. fuscus* en *A. cinereus*, alsook met populaire kooivogels uit het geslacht *Gracula* (beo) zoals *G. religiosa* en *G. ptilogenys*.

MEER INFO

<https://www.cabi.org/isc/datasheet/2994>

<https://waarnemingen.be/soort/info/2268>



KENMERKEN

Bruine vogel van medium grootte

- Grootte: 23-26 cm; gewicht: 88-143 g; spanwijdte: 23-26 cm
- Verenkled: borst, nek en kop glazend zwart; rest van het lichaam cacao-bruin; onderkant staart, staarttip en enkele veren zijn wit. In vlucht: witte vlek aan uiteinde vleugel, en onderkant vleugel wit
- Snavel, poten en zone rond de ogen is felgeel. De naakte, gele zone rond de ogen is kenmerkend voor de soort
- Iris: grijs bij juvenielen; grijsbruin tot rood met witte vlekken bij volwassenen
- In het veld verplaatst de vogel zich al wandelend (i.p.v. springend)



Nijlgans

Alopochen aegyptiacus

OUETTE D'EGYPTE | EGYPTIAN GOOSE

Introductie | Ontsnappingen uit gevangenschap.

Verspreiding in België | Wijdverspreid en algemeen.

Problematiek | Competitie met andere watervogels tijdens het broedseizoen. Grote groepen ganzen kunnen overbegrazing en vervuiling van graslanden en ligweides en water veroorzaken. Verspreiding van vogelgriep.

MEER INFO

<https://waarnemingen.be/species/152>



KENMERKEN

- Grootte: halfgans; 63-73 cm
- Verenklee: bruine bovenzijde en lichtgrijze onderzijde; bleke kop met donkere vlek rond het oog; donkere vlek op de borst ①; in vlucht: zwarte vleugels met groene spiegel ② en groot wit vlak aan de schouders ③
- Roze poten en roze snavel



Huiskraai

Corvus splendens

CORBEAU FAMILIER | HOUSE CROW

Synoniem: Indische huiskraai

Introductie | Via schepen.

Verspreiding in België | Afwezig.

Problematiek | Pestsoort in de landbouw (fruit- en graansoorten). Overlastsoort in stedelijke gebieden. Veroorzaakt achteruitgang van inheemse zangvogels en kleine zoogdieren. Mogelijke vector van ziektes die overdraagbaar zijn naar mens en dier.

Gelijkende soorten | Lijkt vooral op de kauw (*Corvus monedula*), maar kan ook verward worden met andere kraaien zoals de zwarte kraai (*Corvus corone*), de roek (*Corvus frugilegus*), bonte kraai (*Corvus cornix*).

MEER INFO

<http://waarneming.nl/species/261>



KENMERKEN

Een middelgrote, slanke kraai met vrij lange poten en een lange staart

- Grootte: 41-43 cm
- Verenkleeed: donkergrijze hals en nek; zwarte kruin en gezicht
- De lange, rechte snavel is relatief groot ten opzichte van de kop



Deze soort kan makkelijk verward worden met andere kraaiachtigen.
Voor correcte identificatie is het aangeraden om een expert te contacteren.

Rosse stekelstaart

Oxyura jamaicensis

ÉRISMATURE ROUSSE | RUDDY DUCK

Introductie | Ontsnappingen uit gevangenschap, natuurlijke verspreiding uit buurlanden.

Verspreiding in België | Geïsoleerde waarnemingen, vooral in Vlaanderen. De soort broedt onregelmatig in België.

Problematiek | Bedreiging voor de met uitsterven bedreigde witkopeend (*Oxyura leucocephala*) door hybridisatie en competitie.

Gelijke soorten | Deze soort kan makkelijk verward worden met de erg gelijkende witkopeend *Oxyura leucocephala* en hun kruisingen. Daarnaast kunnen sommige watervogels met witte wangen verwarring veroorzaken zoals het nonnetje *Mergellus albellus* of de geoorde fuut (*Podiceps auritus*).

MEER INFO

<https://waarnemingen.be/species/171>



KENMERKEN

Kleine, compacte eend met rond lichaam en bijzonder kleine vleugels

- Staart: lang, meestal opgericht
- Kop: groot en breed, met grote afgeplatte snavel
- Verenkleeed:
 - Mannetje in zomerkleeed: rosbruin met witte wang en zwarte kap; snavel fel lichtblauw
 - Mannetje in winterkleeed: veel valer bruin met contrasterende, effen witte wang; snavel donkergrijs
 - Vrouwtje: min of meer als mannetje in winterkleeed maar meer gebandeerd, met bruinere kopkap, meer roomkleurige wang en bruinige wangstreep die parallel loopt aan kopkap; snavel donkergrijs



Vrouwtjes en kruisingen zijn moeilijk te herkennen, voor correcte identificatie raadpleeg je best een expert.

Roodbuikbuulbuul

Pycnonotus cafer

BULBUL À VENTRE ROUGE | RED-VENTED BULBUL

Synoniemen: Kala buulbuul

Introductie | Ontsnappingen uit gevangenschap.

Verspreiding in België | Afwezig. De soort kan zich niet vestigen in het huidige klimaat.

Problematiek | De vogel eet groenten, fruit, bloemknoppen en insecten wat leidt tot economische schade aan groente en fruitteelt.

Gelijke soorten | In de handel kan de soort verward worden met andere *Pycnonotus* soorten. De meest gelijkende wat betreft kleuren is *P. jocosus*, maar deze heeft een rode vlek achter de ogen, en een witte buik en witte wangen.

MEER INFO

<https://doi.org/10.1079/cabicompendium.45977>



KENMERKEN

- Grootte: tot 23 cm
- Verenkleeed:
 - Lichaam bruin
 - Zwarte kop
 - Witgrijze onderbuik
 - Rode vlek aan basis van de staart
 - Veren van juvenielen ① kunnen bruine randen vertonen
- Kuif op kop
- Vluchtpatroon eerder stuiterend dan vlak



Heilige ibis

Threskiornis aethiopicus

IBIS SACRÉ | SACRED IBIS

Introductie | Ontsnappingsen uit gevangenschap, natuurlijke verspreiding.

Verspreiding in België | Geïsoleerde waarnemingen in heel België, soms broedpogingen.

Problematiek | Dominante koloniebroeder die andere soorten reigers en lepelaars wegconcurrert. Predatie op amfibieën en inheemse watervogels.

Gelijkende soorten | In het veld kan deze soort misschien verward worden met reigerachtigen zoals de lepelaar (*Platalea leucorodia*), de grote zilverreiger (*Ardea alba*) en de kleine zilverreiger (*Egretta garzetta*). In gevangenschap worden ook de australische witte ibis (*Threskiornis molucca*), de strohalsibis (*T. spinicollis*) en de Amerikaanse witte ibis (*Eudocimus albus*) gehouden.

MEER INFO

<http://waarneming.nl/species/260>



KENMERKEN

- Grootte: lichaamslengte van 80-90 cm; spanwijdte 110-120 cm
- Krachtige zwarte, lange en neergebogen snavel
- Zwarte, robuuste, redelijk korte poten
- Verenklee: wit lichaam; zwarte kop en nek; in vlucht: witte vleugels met zwarte rand ①, witte staart; in stand: zwart achterlijf met zwarte, pluizige sierven ②
- Vliegt met gestrekte hals



Amfibieën en reptielen



Amfibieën:

GN-CODE VOOR LEVENDE EXEMPLAREN

ex **0106 90 00**

Reptielen:

GN-CODE VOOR LEVENDE EXEMPLAREN

ex **0106 20 00**

Gewone Konings slang

Lampropeltis getula

SERPENT ROI DE CALIFORNIE | COMMON KINGSSNAKE

Synoniemen: Kettingslang - omvat *L. getula getula*, *L. getula californiae*, *L. getula holbrooki*, *L. getula nigra* en *L. getula splendida*.



Hoewel de ondersoort *L. getula californiae* (Californische konings slang) momenteel door diverse deskundigen als een volwaardige soort wordt aanschouwd (wetenschappelijke naam *L. californiae*), valt deze ook nog onder de Unielijst.

Introductie | Ontsnappingsen uit gevangenschap (terrarium). Import als verstekeling.

Verspreiding in België | Afwezig.

Problematiek | De slang is een generalistische predator die zich tegoed doet aan kleine zoogdieren, hagedissen, slangen, schildpadden, kikkers, salamanders, vogels, grote ongewervelde dieren en eieren. In voldoende grote aantallen kan de slang een bedreiging vormen voor inheemse Europese soorten, zeker als deze reeds bedreigd zijn.

Gelijkende soorten | De soort kan in de handel verward worden met andere soorten van het geslacht *Lampropeltis*.

MEER INFO

<https://reptile-database.reptarium.cz/species?genus=Lampropeltis&species=getula>

Krysko et al., 2017: <https://doi.org/10.1093/jhered/esw086>



KENMERKEN

Wurgslang van gemiddelde grootte

- Grootte: volwassen 80-122 cm; jongen 20-28 cm bij uitkomen
- Kleur/tekening: zeer grote variatie tussen ondersoorten en populaties
 - Grondkleur glanzend zwart tot lichtbruin; smalle dwarsbanden in het wit, geel of roodachtig geel; aantal dwarsbanden zeer variabel: van 17 tot 54
- Buikpatroon ① zeer variabel: tweekleurig, los dambordpatroon of voornamelijk zwart.
- Enkele van de 18 gekende ondersoorten in het soortencomplex:
 - *L. g. californiae* ② : 21-44 witte of lichtgele dwarsbanden die zich typisch lateraal verbreden, al bestaan er ook gestreepte varianten
 - *L. g. nigra* ③ : zwart, soms met vage dwarsbanden of gele vlekken op de schubben
 - *L.g. holbrooki* ④ : zwarte schubben met duidelijke gele vlek



Amerikaanse stierkikker

Lithobates catesbeianus

GRENOUILLE TAUREAU | AMERICAN BULLFROG

Oude naam: *Rana catesbeianus*

Synoniem: Brulkikker

Introductie | Uitzettingen in vijvers en de natuur. Larven kunnen in het water meeliften met vis voor bepoting.

Verspreiding in België | Grote populatie in de vallei van de Grote Nete, verder nog enkele kleinere populaties ten noorden van de vallei van de Samber en de Maas.

Problematiek | Zeer competitieve en vraatzuchtige soort. Vormt een bedreiging voor de inheemse biodiversiteit in het algemeen en amfibieën in het bijzonder. Drager van verschillende amfibieënziektes.

Gelijkende soorten | In het veld kan de soort verward worden met grote exemplaren van de inheemse kikkers zoals de meerkikker *Pelophylax esculentus* en de bastaardkikker *Pelophylax ridibundus* (dorsolaterale lijsten aanwezig). Er zijn nog grote padden die soms in gevangenschap worden gehouden, maar deze zijn meestal wrattig in plaats van glad. Voor de identificatie van larven raadpleeg je best een expert.

MEER INFO

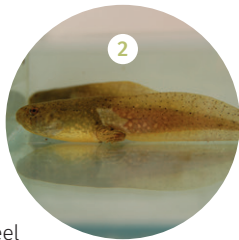
<https://waarnemingen.be/species/1724>



KENMERKEN

Zeer grote soort

- Grootte: tot 25 cm; gewicht: tot 500 g
- Tekening: groene tot bruine rug en kop met donkerdere aftekening; geen centrale streep op de rug; witte buik met grijze marmervlekken; mannetjes hebben een gele keel
- Zeer groot trommelvlies ①, minstens even groot als het oog
- Gladde rug zonder dorsolaterale lijsten
- Vrij ronde neus
- Paringsroep klinkt al een loeiende koe (lente)
- Larven tot 17 cm groot met fijne, duidelijk afgelijnde, zwarte puntjes ② (van gelijke grootte) op de rug en de bovenste staartstraal



Lettersierschildpad

Trachemys scripta

TORTUE DE FLORIDE | POND SLIDER

Ondersoorten: *T. scripta elegans* (roodwangschildpad), *T. scripta troostii* (geelwangschildpad), *T. scripta scripta* (geelbuikschildpad)

Synoniemen: de namen van de ondersoorten worden soms door elkaar gebruikt.

Introductie | Uitzettingen in de natuur (huisdier), ontsnaptingen uit gevangenschap.

Verspreiding in België | Aanwezig in heel België, geen reproductie in het wild.

Gelijkende soorten | Er zijn veel gelijkende soorten (water)schildpadden die gecommmercialiseerd zijn zoals bijvoorbeeld *Chrysemys picta* (handel verboden onder CITES), *Graptemis pseudogeographica* spp, *Pseudemis nelsoni*, *pseudemys concinna*, *Graptemys ouachitensis*, *Muaremis rivulata*.

MEER INFO

<https://waarnemingen.be/species/79350>

<https://www.bufo-alsace.org/wp-content/uploads/2015/02/Fiches-techniquetortues.pdf>



KENMERKEN

- Grootte: tot 30 cm
- Rugschild met olijf-bruine aftekening
- Geel tot geel-oranje buikschild met zwarte vlekken
- Koptekening:
 - *Trachemys scripta elegans*: rode langwerpige vlek achter het oog ①
 - *Trachemys scripta troostii*: gele langwerpige vlek achter het oog ③
 - *Trachemys scripta scripta*: brede, gele gebogen streep achter het oog tot mondhoek ②



Deze soort kan makkelijk verward worden met andere waterschildpadden, voor correcte identificatie raadpleeg je best een expert.

Afrikaanse klauwkikker

Xenopus laevis

XENOPUS LISSE | AFRICAN CLAWED FROG

Introductie | Ontsnappingen uit gevangenschap (huisdier, onderzoek).

Verspreiding in België | Zeldzaam. Geïsoleerde populatie gevestigd in Wallonië en Vlaanderen in de omgeving van Comines-Warneton en Ploegsteert nabij de Franse grens.

Problematiek | Generalistische predator. Vormt een bedreiging voor de inheemse aquatische biodiversiteit. Kan indirect de troebelheid van het water verhogen door het ontwrachten van het systeem. Drager van ziektes die schadelijk zijn voor de inheemse amfibieënfaua.

Gelijkende soorten | In de handel kan deze soort worden verward met andere soorten van het geslacht *Xenopus*, zoals *X. tropicalis* (maar kleiner en diploid in plaats van tetraploid) en *X. epitropicalis*.

MEER INFO

<https://doi.org/10.1079/cabicompendium.59708>



KENMERKEN

Amfibie met afgeplatte vorm

- Grootte: tot 15 cm
- Gladde huid
- Variabele kleur: geel tot olijfgrijs tot donkerbruin met vlekken
- Kop: klein; ronde ogen bovenaan ingeplant; geen zichtbaar tympanum
- Achterpoten: zeer ontwikkeld; drie binnenste tenen hebben zwarte klauwen ①
- Kikkervisjes ② zijn bijna doorzichtig met zwarte spikkels; brede bek en 2 lange baarddraden aan de mond – ze lijken op kleine meervallen



Invertebraten



Platworm

GN-CODE VOOR LEVENDE EXEMPLAREN
ex **0106 90 00**

Krab

GN-CODE VOOR LEVENDE EXEMPLAREN
ex **0306 24 80**

Tweekleppigen (mossel)

GN-CODE VOOR LEVENDE EXEMPLAREN
ex **0307 91 00**

Hoornaar, Mieren

GN-CODE VOOR LEVENDE EXEMPLAREN
ex **0106 49 00**

Kreeften

GN-CODE VOOR LEVENDE EXEMPLAREN
ex **0306 39 10**

Nieuw-Zeelandse platworm

Arthurdendyus triangulatus

VER PLAT DE NOUVELLE-ZÉLANDE | NEW ZEALAND FLATWORM

Introductie | Als contaminant van aarde van ornamentele planten in pot en van kweeksubstraat.

Verspreiding in België | Afwezig.

Problematiek | Predator die de diversiteit en biomassa van aardwormen vermindert. Dit kan een sterke degradatie van de kwaliteit en structuur van de bodem veroorzaken, wat de opbrengsten van cultuurgewassen verlaagt.

Gelijkende soorten | *A. triangulatus* kan verward worden met andere platwormen zoals die van het genus *Microplana*, *Bipalium* of *Platydemus* maar deze zijn minder groot. Ook terrestrische bloedzuigers zouden verwarring kunnen veroorzaken, maar deze zijn gesegmenteerd.

MEER INFO

<https://www.cabi.org/isc/datasheet/109121>

<https://waarnemingen.be/species/800121>



KENMERKEN

Afgeplatte, plakkerige, terrestrische worm met een beige rand

- Grootte: tot 200 mm lang en 10 mm breed (volledig uitgerokken); wordt smaller naar voren toe
- Lichaam: niet geled, slechts 1 lichaamsopening in het midden van de onderkant
- Kleur: leverbruin met een bleke, beige rand ① en onderkant ②. Deze bleke delen zijn doorvlekt met grijs; naar de voorkant toe krijgt de worm een rose tint, met zwarte oogvlekjes aan weerskanten van de kop
- Eicapsule: eivormig; 4-8 mm doorsnede; glanzend zwart
- Veelal opgerold



Chinese wolhandkrab

Eriocheir sinensis

CRABE CHINOIS | CHINESE MITTEN CRAB

Invoerwijze | Verstekeling in ballastwater. Natuurlijke verspreiding via buurlanden.

Verspreiding in België | Veelvoorkomend in de Schelde en de zijrivieren. Zeldzamer in het stroomgebied van de Meuse.

Problematiek | Graaft in oeverbanken en kan deze destabiliseren. In de lente kan de krab in grote getale het water verlaten, wat tot overlast kan leiden. De Chinese wolhandkrabben veroorzaken schade aan de visserij (o.a. stelen van aas, beschadigen vangst) en aquacultuur, en kunnen de watertoevoer van irrigatiesystemen en watervoorzieningssystemen blokkeren.

Gelijkende soorten | In gevangenschap kan deze soort makkelijk herkend worden aan de harige scharen. Aan de hand van dit kenmerk kan men ook makkelijk het onderscheid maken met de inheemse strandkrab (*Carinas maenas*).

MEER INFO

<https://waarnemingen.be/species/16663>



KENMERKEN

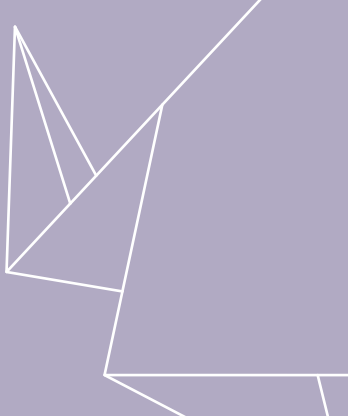
- Grootte: rugschild 3-10 cm breed; eerder vierkant dan rond
- 12 stekels op de randen van het rugschild: 4 rechts, 4 links, 4 midden (bovenaan-zicht)
- Kleur: schild olijfgroen tot bruin
- Scharen: bedekt met een dichte laag van fijne haren ① en hebben witte uiteindes
- Poten: lang en puntig, met behaarde buitenzijde; opgelet: de haren zijn niet altijd goed zichtbaar bij jonge exemplaren



Aziatische hoornaar

Vespa velutina nigrithorax

FRELON ASIATIQUE | ASIAN HORNET



Introductie | Lift mee met goederen (hout, voedsel, plantenkluiten...). Natuurlijke verspreiding vanuit buurlanden.

Verspreiding in België | Sterk in opmars in het hele land.

Problematiek | Jaagt op insecten. Vormt een bedreiging voor honingbijen en de imkerij. Opgelet, deze soort kan agressief reageren wanneer hun nest verstoord wordt.

Gelijkende soorten | In het veld kan de soort eventueel verward worden met de inheemse, grotere Europese hoornaar (*Vespa crabro*), de stadsreus (*Vollucella zonaria*) of met andere wespesoorten zoals gewone en Duitse wesp (*Vespula vulgaris/germanica*), middelste wesp (*Dolichovespula media*) en de Franse veldwesp (*Polistes dominula*).

MEER INFO

<https://vespawatch.be>

<https://waarnemingen.be/species/8807>



KENMERKEN

- Grootte: koningin tot 30 mm groot; werkers tot 25 mm groot
- Borststuk volledig zwart ①
- Abdomen: zwart met enkele geel-orange accenten; dunne gele lijn op het eerste segment ②; 4de segment altijd geel-oranje gekleurd ③
- Poten zwart met kenmerkende gele uiteinden ④



Gouden mossel

Xenostrobus securis (*Limnoperna fortunei*)

MOULE PYGMÉE | GOLDEN MUSSEL

Introductie | Scheepvaart (ballastwater, aanhechting op de romp). Contaminant op zeevruchten (oesters) en waterplanten.

Verspreiding in België | Afwezig. De soort kan zich niet vestigen in het huidige klimaat.

Problematiek | Filtervoeder die de voedselbeschikbaarheid voor vissen en macro-invertebraten verlaagt en de ecologische condities kan veranderen. Bovendien veroorzaakt de soort grote economische schade aan koelsystemen en water in- en uitlaten.

Gelijkende soorten | Oppervlakkige gelijkenis met *Dreissenacea* soorten, maar deze hebben geen parelmoerlaag.

MEER INFO

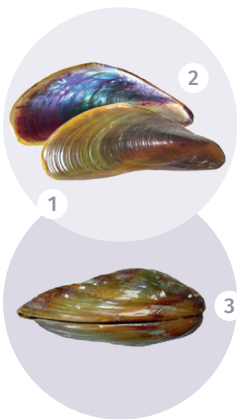
<https://doi.org/10.1079/cabicompendium.107775>



KENMERKEN

Tweekleppige die zich vastzet op harde substraten

- Grootte: 20-30 mm, maximum 42-46 mm
- Schelp:
 - Linker- en rechterschelpklep even groot
 - De voorste rand is bijna rond ①, achterste rand ② puntiger
 - Buitenste laag van de schelp glad en glanzend
 - Umbo ③ terminaal
 - Dorsale rand waar de ligamenten aanhechten is meestal redelijk recht
- Geen tanden op het scharnier en geen byssusinkeringen
- Kleur:
 - Buitenkant: donkerbruin gaat over in bleek geelbruin
 - Binnenkant: parelmoerlaag is paars boven de kiel en wit onder de kiel
 - Goudachtige schijn onder water



Kreeften

Op de Unielijst zijn momenteel 5 invasieve exotische zoetwaterkreeften opgenomen. Gezien hun gelijkende impact en introductieroutes worden ze hieronder samen beschreven.

Introductie | Ontsnapping uit gevangenschap (aquaria, aquacultuur), natuurlijke verspreiding vanuit buurlanden, eventueel als verstekeling bij bepoting.

Problematiek | Noord-Amerikaanse kreeften kunnen asymptomatische dragers van de kreeftenpest, een dodelijke ziekte voor de inheemse rivierkreeft (*Astacus astacus*). De exotische kreeften liggen mee aan de oorsprong van de zeer sterke achteruitgang van de inheemse rivierkreeft. Door hun omnivore dieet en hun vermogen om habitatkenmerken te veranderen, kunnen zij ernstige verstoringen in aquatische ecosystemen veroorzaken. Sommige daarvan veroorzaken ook aanzienlijke economische schade zoals de destabilisatie van dijken, begrazen van waterplanten, predatie op visbroed en andere waterdieren.

Gelijkende soorten | In de handel zijn verschillende soorten zoetwaterkreeften verkrijgbaar. Zeker in juveniele stadia kunnen deze soorten verward worden met de invasieve soorten van de Unielijst. Enkele voorbeelden zijn de kleine *Cambarellus spp*, *Cherax spp* en andere *Procambarus* soorten die niet op de Europese lijst zijn opgenomen.

MEER INFO

<http://www.eis-nederland.nl/soortenbeleid/exoten/rivierkreeften>



Deze soorten kunnen morfologisch makkelijk verward worden, zowel onderling als met andere kreeftensoorten. Het is daarom aan te raden een expert te contacteren.



Gevlekte Amerikaanse rivierkreeft

Faxonius limosus

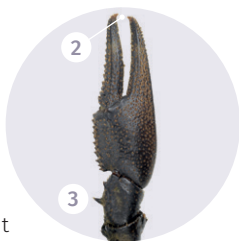
ÉCREVISSE AMÉRICAINNE | SPINYCHEEK CRAYFISH

Oude naam: *Orconectes limosus*

Verspreiding in België | Wijdverspreid in het hele land.

KENMERKEN

- Grootte: tot 12 cm
- Kleur: variabel, meestal grijs-bruin tot bruin-oranje
- Achterlijf met opvallende wijnrode vlekken op de bovenkant van elk segment ①
- Kleine scharen met oranje en zwarte punt aan het uiteinde ②
- Binnenzijde voorlaatste pootlid met één opvallend grote stekel ③
- Wangen met opvallend veld van spitse stekels ④
- Scharen aan bovenzijde dicht bezet met putjes waarin groepjes lichte haren staan (vergrootglas)





Geknobbelde Amerikaanse rivierkreeft

Faxonius virilis

ÉCREVISSE À PINCES BLEUES | VIRILE CRAYFISH

Oude naam: *Orconectes virilis*

Verspreiding in België | Afwezig.

KENMERKEN

- Grootte: meestal tot 10 cm (max 13 cm)
- Kleur: variabel bruingrijs tot groengrijs gekleurd
- 1 prominente stekel op de wangen
- Scharen: groot, zonder opvallende inkepingen tussen de mobiele en vaste vinger; kleine, witte knobbels in 2 rijen aan de binnen- en buitenkant van de palm ①
- Binnenzijde voorlaatste pootlid met één opvallend grote stekel ②





Californische rivierkreeft

Pacifastacus leniusculus

ÉCREVISSE SIGNAL | SIGNAL CRAYFISH

Synoniem: Signaalkreeft

Verspreiding in België | Wijdverspreid en zeer abundant ten zuiden van de vallei van Samber en Maas. Meer noordelijk reeds enkele gevestigde populaties.

KENMERKEN

- Grootte: adulten tussen 12 cm en 16 cm (max 20 cm)
- Kleur: bruin-oranje op de rugzijde en grijs-blauw op de onderzijde ①
- Scharen: groot met een karakteristieke witte vlek (soms blauw) op het scharnier ②, onderzijde felrood ③, geen opvallende grote stekel aan binnenzijde van het voorlaatste pootlid; scharen en lichaam relatief glad





Rode Amerikaanse rivierkreeft

Procambarus clarkii

ÉCREVISSE DE LOUISIANE | RED SWAMP CRAYFISH

Verspreiding in België | Ten zuiden van Samber en Maas in lage densiteit in geïsoleerde visvijvers, ten noorden van Samber en Maas wijder verspreid, vooral in kanalen.

Gelijkende soorten | deze soort kan in de handel verward worden met *Procambarus alleni*.

KENMERKEN

- Grootte: adulten meestal 10-12 cm (max 15 cm)
- Kleur: roodachtig, maar jongere exemplaren zijn grijsgroen; achterlijf min of meer egaal donkerrood; donkere vlekken op de bovenkant van elk segment van het achterlijf; andere kleurvariëteiten bestaan voor de aquariumwereld (wit, oranje of blauw)
- Slanke scharen met vele uitstekels ①
- Meerdere gekleurde, grote stekels aan binnenzijde van het voorlaatste pootlid ②



Marmerkreeft

Procambarus virginalis

ÉCREVISSE MARBRÉE | MARBLED CRAYFISH

Oude naam: *Procambarus fallax f. virginalis*

Verspreiding in België | Enkele populaties aanwezig in Vlaanderen.

KENMERKEN

- Grootte: meestal kleiner dan 10 cm (max 13 cm)
- Kleur: fijne zwarte marmertekening op het hele lichaam, inclusief de scharen; soms andere kleurvariëteiten (wit, oranje, blauw of grijs)
- Opvallende grote stekel aan binnenzijde van het voorlaatste pootlid
- Kleine, gladde scharen

Roestbruine Amerikaanse Rivierkreeft

Faxonius rusticus

ÉCREVISSE À TACHES ROUGES | RUSTY CRAYFISH

Oude naam: *Orconectes rusticus*

Verspreiding in België | Afwezig.

Gelijkende soorten | Deze soort kan in eerste plaats makkelijk verward worden met de gevlekte Amerikaanse rivierkreeft (*F. limosus*) en de geknobbelde Amerikaanse rivierkreeft (*F. virilis*). De roestbruine Amerikaanse rivierkreeft onderscheidt zich echter van beide soorten door de aanwezigheid van de typische roestbruine vlek op de zijkant van het kopborststuk en met *F. limosus* door de afwezigheid van een groepje stekels op de wang.

MEER INFO

<https://doi.org/10.1079/cabicompendium.72037>



KENMERKEN

- Grootte: tot 10 cm
- Kleur:
 - Bruingroen; soms blauw
 - Eén grote ronde roestbruine vlek aan beide zijden van het kopborststuk en vaak ook kleine roestkleurige vlekjes op de zijkant van de achterlijfsegmenten
- Scharen:
 - Robuust en breed
 - Gesloten scharen tonen bij volgroeide exemplaren een ovale spleet doordat de bewegende vinger een lichte "S" vorm heeft
 - Uiteinde met oranje punt en zwarte band



Vuurmieren *Solenopsis*



Drie soorten vuurmieren van het geslacht *Solenopsis* zijn momenteel opgenomen in de lijst van soorten die zorgwekkend zijn voor de Europese Unie. Vanwege de overeenkomsten in hun overlast en hun introductieroutes worden ze in deze gids gegroepeerd.

Introductie | Als contaminant van goederen zoals containers en kweeksubstraat. Meestal volledige nesten aangezien eenzame koninginnen enkel snel vliegtuigtransport kunnen overleven.

Verspreiding in België | Afwezig.

Problematiek | Ze hebben een negatieve impact op de biodiversiteit door de abundantie en soortenrijkheid van insecten te verlagen. Binnenshuis zorgen ze voor problemen door aan elektrische kabels, plastic en rubber te knagen. Ze zijn agressief en hebben een pijnlijke steek.

Gelijkende soorten | Andere *Solenopsis* soorten en hun hybriden. De meest betrouwbare methodes voor de identificatie van deze groep zijn chemische of genetische testen. Morfologische identificatie gebeurt best op meerdere werkers van latere generaties (major-werkers).



Solenopsis geminata

ALGEMENE VUURMIERKENMERKEN

- 2 knopen tussen thorax en abdomen ①
- Antenne met 10 segmenten, verdikking van de laatste twee segmenten ②
- Geen stekels op propodeum (zone op de rug)
- Lang haar (seta) dat zijn oorsprong heeft in het midden van het voorste deel van de clypeus (een zone boven de mandibula) – moeilijk zichtbaar met blote oog

De vuurmieren die op de lijst zijn opgenomen lijken sterk op elkaar. Men kan ze onderscheiden op basis van de onderstaande criteria:

	S. GEMINATA	S. INVICTA	S. RICHTERI
Aantal tanden op de clypeus	2	3	3
Bovenaanzicht 2de knoop	breder dan lang	breder dan lang	Even breed als lang



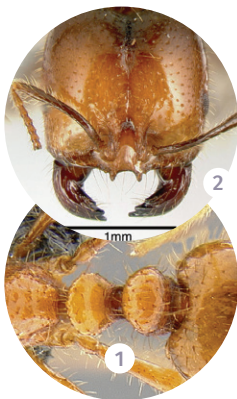
Tropische vuurmier

Solenopsis geminata

FOURMI DE FEU TROPICALE | TROPICAL FIRE ANT

KENMERKEN

- Werksters:
 - Kleur: rood tot donker(rood)bruin
 - De major-werksters hebben grote, vierkante koppen met een longitudinale groeve en korte eerste anten-neleden
 - Bovenaanzicht van 2de knoop breder dan lang ①
 - Slechts 2 tanden op clypeus ②





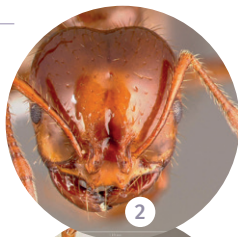
Rode vuurmier

Solenopsis invicta

GRANDE FOURMI DE FEU | RED IMPORTED FIRE ANT

KENMERKEN

- Werksters (zonder vleugels):
 - Grootte: 1,5mm-5mm - eerste werkers zijn kleiner dan latere generaties
 - Kleur: licht rood-bruin; gele vlek op het abdomen
 - Bovenaanzicht van 2de knoop breder dan lang ①
- Opvallende tand op de voorste rand van de clypeus, geflankeerd door een laterale tand op elke zijde ②
- Reproductieve mieren (met vleugels)
 - Vrouwtjes: licht roodbruin; 9 mm
 - Mannetjes: blinkend zwart met kleine kop, geen angel





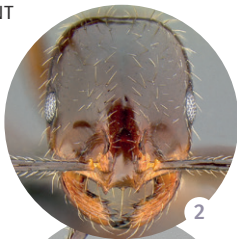
Zwarte vuurmier

Solenopsis richteri

FOURMI DE FEU NOIRE | BLACK IMPORTED FIRE ANT

KENMERKEN

- Werksters (zonder vleugels):
 - Grootte: 1,5-5 mm - eerste werkers zijn kleiner dan latere generaties
 - Kleur: donker roodbruin tot zwart; soms karakteristieke geel-oranje vlek op de gaster bij grotere werkers
 - Bij majorwerksters is het bovenaanzicht van de 2de knoop even breed als lang ①
 - Opvallende tand op de voorste rand van de clypeus ②, geflankeerd door een laterale tand op elke zijde
- Reproductieve mieren (vleugels):
 - Vrouwjes: roodbruin; 9 mm
 - Mannetjes: zwart met kleine kop, geen angel





MEER INFO

Algemeen

Kim et al., 2019. <https://doi.org/10.3390/genes10100812>

Pitts et al., 2018. <https://doi.org/10.4289/0013-8797.120.2.308>

Trager, 1991. https://antwiki.org/wiki/images/a/ac/Trager_1991.pdf

Tropische vuurmier, *Solenopsis geminata*

<https://doi.org/10.1079/cabicompendium.50568>

http://idtools.org/id/ants/pia/Fact_Sheets/Solenopsis_geminata.html

Rode vuurmier, *Solenopsis invicta*

<https://doi.org/10.1079/cabicompendium.50569>

https://idtools.org/id/ants/pia/Fact_Sheets/Solenopsis_invicta.html

Zwarte vuurmier, *Solenopsis richteri*

<https://doi.org/10.1079/cabicompendium.50571>

Dwergvuurmier

Wasmannia auropunctata

PETITE FOURMI DE FEU | LITTLE FIRE ANT

Introductie | Als contaminant van goederen zoals fruit en kweeksubstraat. Als clandestiene passagier in containers.

Verspreiding in België | Afwezig.

Problematiek | Schaadt de biodiversiteit door vermindering van de insectenrijkdom en de soortenrijkdom. De soort is agressief en heeft een zeer pijnlijke beet.

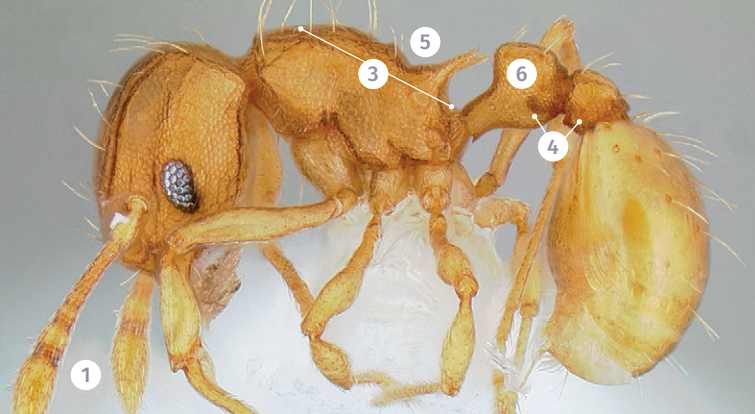
Gelijkende soorten

- *Tetramorium simillimum* en *T. caldarium*: 12-ledig gesegmenteerde antenne en driedelig gesegmenteerde verdikking.
- *Ochetomyrmex* spp.: minder ontwikkelde kopgroeven, geen clypeale schort en aanwezigheid van een licht ingedrukte mesonotale aanhechting
- Kleine *Solenopsis* soorten: geen stekels op het propodeum
- Andere *Wasmannia* soorten: geen sterke aflijning tussen petiolus en de post-petiolus.

MEER INFO

<https://doi.org/10.1079/cabicompendum.56704>

http://idtools.org/id/ants/pia/Fact_Sheets/Wasmannia_auropunctata.html



KENMERKEN

- Grootte: Kleine mier (<2mm)
- Kleur: bleek oranje
- Werksters:
 - Antenne met 11 segmenten; verdikking van de laatste twee segmenten ①
 - Twee korte groeven op de kop waarin de antennes kunnen rusten ②
 - Een geleidelijk hellend mesosoma ③
 - 2 knopen tussen thorax en abdomen ④
 - Lange stekels op het propodeum ⑤
 - De voorkant van de eerste knoop is bijna rechthoekig ⑥ en sterk afgeijnd van de tweede knoop; beide vormen een sterk trapsgewijs profiel (de eerste knoop is hoger dan de tweede knoop). Dit is een specifiek kenmerk voor deze soort
- Karakteristieke trage bewegingen



Vissen



Voor de identificatie van vissen kan u zich best wenden tot een expert.

Lepomis gibbosus, Ameiurus melas

GN-CODE VOOR LEVENDE EXEMPLAREN

ex 0301 99 17

Plotosus lineatus

GN-CODE VOOR LEVENDE EXEMPLAREN

ex 0301 19 00 of ex 0301 99 85

Channa argus en Gambusia sp

GN-CODE VOOR LEVENDE EXEMPLAREN

ex 0301 11 00 en ex 0301 99 17

Morone americana

GN-CODE VOOR LEVENDE EXEMPLAREN

ex 0301 99 17 en ex 0301 99 85

Fundulus heteroclitus

ex 0301 11 00, ex 0301 19 00, ex

0301 99 17 en ex 0301 99 85

Overige

GN-CODE VOOR LEVENDE EXEMPLAREN

ex 0301 99 18

GN-CODE VOOR ONDERDELEN
DIE ZICH KUNNEN
VOORTPLANTEN

ex 0511 91 90

(bevruchte eitjes)

Zwarte dwergmeerval

Ameiurus melas

POISSON-CHAT COMMUN | BLACK BULLHEAD

Synoniemen: Zwarte Amerikaanse dwergmeerval

Introductie | Bewust geïntroduceerd in de Nederlanden als taaie vissoort die in de vervuilde Schelde kon overleven. Natuurlijke verspreiding vanuit de buurlanden. Gedumpt of ontsnapt uit gevangenschap (aquarium, aquacultuur).

Verspreiding in België | Waarschijnlijk afwezig (maar aanwezig in Frankrijk en Nederland).

Problematiek | Competitie met en predatie van de inheemse visfauna. Bereikt hoge populatiedensiteit in stilstaande wateren waardoor de turbiditeit verhoogt. Drager van verschillende visparasieten en vissenziektes.

Gelijkende soorten | In het wild kan de soort verward worden met de bruine dwergmeerval (*Ameiurus nebulosus*), al heeft deze laatste minder kieuwdoornen op de eerste kieuwboog, geen zwartwitradiatie op anale en caudale vin, zijn grote exemplaren meestal gevlekt op de flanken en is de serratie op de pectorale vinstekel meestal zeer uitgesproken.

MEER INFO

Rutkayová et al., 2013. <http://dx.doi.org/10.1007/s11160-012-9274-6>

Decru & Snoeks, 2011. <https://publicaties.vlaanderen.be/view-file/9601>



KENMERKEN

Zoetwatervis

- Grootte: gemiddeld 25-30 cm; gewicht < 400g
- Kleur: rug varieert van groenbruin tot geel; buik heldergeel tot crèmewit; zijden lichter en vinnen donkerder
- Kop: grote en afgeplatte bek; bovenaan afgerond; kleine ogen; mond, kin en neusgaten met 8 baarddraden; baarddraden aan mondhoecken zijn twee keer zo lang als die aan de neusgaten; kindraden zijn zwart
- Vinnen: twee korte rugvinnen - de voorste bevat een stekel en de achterste is een vetvin zonder vinstralen; staartvin met een rechte of lichtjes afgeronde rand; niet-gevorkte staart; anaalvin met 17 tot 24 stralen; zwartwitradiatie aanwezig in de anaal- en staartvin ①



Noordelijke slangenkopvis

Channa argus

POISSON À TÊTE DE SERPENT DU NORD | NORTHERN SNAKEHEAD

Introductie | Ontsnappingen uit gevangenschap (aquariumvis).

Verspreiding in België | Afwezig.

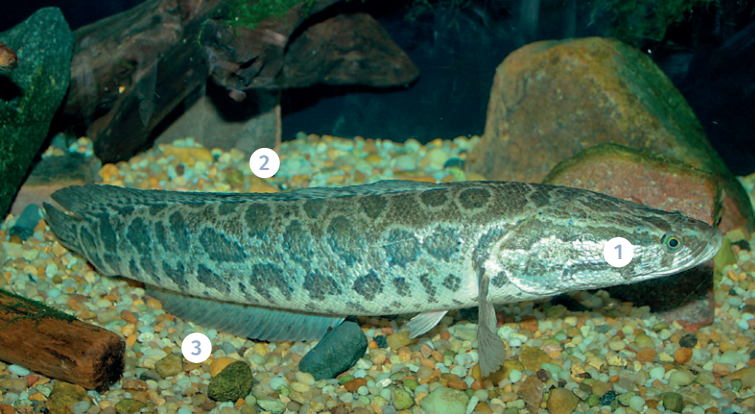
Problematiek | Predator. Een derde van de voeding bestaat uit andere (inheemse) vissen. Verder ook competitie met inheemse vissen voor prooiën zoals kreeftachtigen, kevers, amfibieën en libellenlarven. Kan de biodiversiteit reduceren en gemeenschappen veranderen.

Gelijkende soorten | In de handel kan deze vis verward worden met andere soorten van het *genus Channa*, zoals *C. maculata*. Het aantal dorsale vinstralen en het aantal schubben op en boven de laterale lijn kan uitsluitsel geven over de identiteit.

MEER INFO

<https://www.fishbase.de/summary/Channa-argus>

Su, Liu, and Zhu Xinping. "Morphological variations of *Channa maculata*, *Channa argus* and their hybrid (*C. maculata* ♂ × *C. argus* ♀)." Journal of Huazhong Agricultural University (2011).



KENMERKEN

Langwerpige zoetwatervis

- Grootte: tot 85 cm
- Kleur: goudbruin met een reeks van 9-13 zwarte vlekken; donkere lengtestreep tussen het oog en het operculum ①
- Kop: afgeplat; ogen naar voren gericht; grote bek met vooruitstekende onderkaak; met meerdere rijen scherpe tanden ②
- De rugvin ③ en de anaalvin ④ zijn langgerekt met respectievelijk 50 en 32 stralen



Fundulus heteroclitus

Fundulus heteroclitus

CHOQUEMORT | MUMMICHOG

Introductie | Ontsnappingen uit gevangenschap (aquarium, onderzoek).
Contaminant van ballastwater.

Verspreiding in België | Afwezig.

Problematiek | Competitie voor voedsel en ruimte met inheemse vissen.

Gelijkende soorten | In de handel kan de soort verward worden met andere soorten uit het genus *Fundulus*, zoals *F. grandis* en *F. confluentus*.

MEER INFO

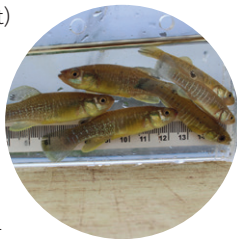
<https://www.nvwa.nl/onderwerpen/invasieve-exoten/documenten/dier/dieren-in-de-natuur/exoten/risicobeoordelingen/factsheet-fundulus-heteroclitus>



KENMERKEN

Vis met zeer sterke tolerantie tegenover temperatuur- en zoutgehaltevariaties (zoet, brak, zout)

- Grootte: 10-13 cm
- Kop: afgerond en mond bovenstandig (wijst naar boven)
- Kleur:
 - Mannetjes: donkere, olijfgroene rug en gele buik; donkere vlek aan de oorsprong van de rugvin; afwisselend donkere en zilveren verticale strepen aan de zijkanen van het lichaam met zilveren stippen tussen de strepen
 - Vrouwjes: zilveragele buik en gele rug
- Vinnen: afgerond; rugvin met 10-12 stralen en ver naar achter ingeplant; borst en buikvin geel of oranje; mediane vinnen blauw met oranje of gele boord



Westelijk muskietenvisje

Gambusia affinis

GAMBUSIE DE L'OUEST | WESTERN MOSQUITOFISH

Synoniemen: Westelijke gambusia

Oostelijk muskietenvisje

Gambusia holbrooki

GAMBUSIE DE L'EST | EASTERN MOSQUITOFISH

Synoniemen: Oostelijke gambusia

Introductie | Ontsnappingsen uit gevangenschap (aquarium). Contaminant van vistransporten en bepoting (ook als eieren). Bewuste uitzetting in het wild voor de bestrijding van muggenlarven (biologische bestrijding) in Zuid-Europa.

Verspreiding in België | Afwezig.

Problematiek | Vooral impact op invertebraten zoals instars van insecten en rotiferen

Gelijkende soorten | In de handel kunnen deze soort worden verward met soorten van het geslacht *Fundulus* en *Poecilia*.

MEER INFO

WESTELIJK MUSKIETENVISJE: <https://www.fishbase.se/summary/3215>

OOSTELIJK MUSKIETENVISJE: <https://doi.org/10.1079/cabicompendium.82089>



Gambusia affinis



Gambusia holbrooki

KENMERKEN

Kleine zoetwater- en brakwatervis

- Mond bovenstandig (naar boven gericht)
- Doorschijnende vinnen met banden van zwarte vlekken
- Anale vin met 9-10 stralen.

De twee soorten *Gambusia* lijken sterk op elkaar, maar kunnen onderscheiden worden door onderstaande criteria:

	WESTELIJK MUSKIETENVISJE	OOSTELIJK MUSKIETENVISJE
Kleur	Dof grijs tot bruin	Doorschijnend grijs met blauwachtige highlights, zilverkleurige buik
Grootte	Mannetjes tot 4 cm en vrouwtjes tot 7 cm	Mannetjes tot 3,5 cm en vrouwtjes tot 6 cm
Rugvin	Kleine en afgeronde rugvin met 7 vinstralen, ver naar achter ingeplant	Kleine en afgeronde rugvin met 8 vinstralen

Zonnebaars

Lepomis gibbosus

PERCHE SOLEIL | PUMPKINSEED

Introductie | Verspreiding vanuit vijvers of gedumpt vanuit aquaria (sier-vis). Natuurlijke verspreiding vanuit de buurlanden.

Verspreiding in België | Redelijk algemeen ten noorden van Samber en Maas, eerder zeldzaam ten zuiden van Samber en Maas. Hoge densiteiten in kanalen en artificiële waterlichamen.

Problematiek | Draagt bij tot de achteruitgang van de inheemse waterfauna.

Gelijkende soorten | In de handel kan de soort verward worden met andere soorten *Lepomis* zoals *L. Macrochirus*, *L. gulosus*, *L. cyanellus*, *L. microlophus*, *L. megalotis*.

MEER INFO

<https://waarnemingen.be/species/2151>

Pflieger WL, 1997. The fishes of Missouri. Missouri Department of Conservation, Jefferson City, MO. 372 pp.



KENMERKEN

Laterale afgeplatte zoetwatervis, met ovaal silhouet.

- Grootte: meestal 18-23 cm; gewicht < 450 g
- Kleur:
 - Goudbruine tot olijfgroene rug, gele zijden en een gele tot oranje buik en borst; zijkanten van het lichaam vertonen oranje, groene of rode vlekken met blauwe of groene reflecties alsook vage verticale lijnen. Zijkanten van de kop vertonen prominente gegolfde blauwgroene strepen
 - Zwarte pupil met nauwe gouden ring omrand
 - Kieuwdeksel ①: vertoont een zwarte vlek, met een dunne witte, gele, oranje of blauwe afboording en een kleine, felrode vlek (soms oranje, geel of roos)
 - Vrouwtjes zijn minder fel gekleurd dan mannetjes; juvenielen olijfgroen zonder felle aftekeningen
- Scherpe stekels in dorsale ② en anale vinnen ③

Amerikaanse baars

Morone americana

BAR BLANC D'AMÉRIQUE | WHITE PERCH

Introductie | Contaminant van hybride *Morone*-kweek; eventueel via ballastwater.

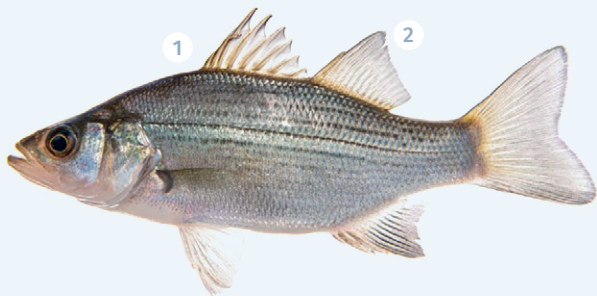
Verspreiding in België | Afwezig.

Problematiek | Predatie van viseieren en competitie met andere vissen voor voedsel.

Gelijkende soorten | In de handel en in sommige Europese rivieren kan de soort verward worden met de hybride gestreepte baars *M. chrysops* x *M. saxatilis*

MEER INFO

<https://doi.org/10.1079/cabicompendium.74160>



KENMERKEN

- Grootte: Zeer variabel, 12-49,5 cm; gewicht: 250-2200 g
- Lichaam lateraal afgeplat met breedste punt bij de inplanting van de dorsale vin
- Kleur
 - Rug: donker grijsgroen, donker zilvergroen of zelfs donkerbruin tot bijna zwart
 - Zijden: bleek olijf- of zilvergroen
 - Buik: zilverwit
 - Juvenielen soms met zwakke laterale strepen
- Vinnen:
 - Twee dorsale vinnen die verbonden zijn door een membraan; eerste rugvin met 6-10 stekels ①, tweede met 10-13 vinstralen ②; wanneer de rugdorsale vin wordt gemanipuleerd beweegt de tweede rugvin mee naar boven
 - Anale vin met 1 stekel en 8-10 vinstralen
 - Geen vetvin
- Laterale lijn met 44-52 ctenoïde schubben



Amoergrondel

Percottus glenii

GOUJON DE L'AMOUR | AMUR SLEEPER

Introductie | Gedumpte aquariumvis, contaminant (ook als eieren) van de kweek en het transport van andere vissoorten, ook bij herbepotingen.

Verspreiding in België | Afwezig.

Problematiek | Opportunistische predator van aquatische ongewervelden, amfibieën en kleine vissen. Kan een verandering in trofische structuur van het waterlichaam veroorzaken. Kan zeer grote dichtheden vormen in stilstaande wateren en op die manier voedsel- en habitatconcurrentie uitoefenen op inheemse fauna.

MEER INFO

<https://waarnemingen.be/species/235352>



KENMERKEN

Zoetwatervis met grote kop en stevige lichaamsbouw

- Grootte: maximum 15-25 cm
- Kleur: lichtbruin met donkere vlekken
- Acht harde rugvinstekels en negen tot elf zachte rugvinstralen
- Eén tot drie anaalvinstekels en zeven tot tien anaalvinstralen
- Bovenstandige bek (onderkaak steekt voor bovenkaak uit)
- Alle vinnen zijn convex of bolrond

Blauwbandgrondel

Pseudorasbora parva

GOUJON ASIATIQUE | TOPMOUTH GUDGEON

Synoniemen: Pseudorasbora, Blauwband, Forellenvisje

Introductie | Contaminant (ook als eieren) van de kweek en het transport van andere vissoorten, ook bij herbepotingen. (Vroeger) gebruikt als levend aas. Natuurlijke verspreiding vanuit buurlanden.

Verspreiding in België | Zeer abundant en wijdverspreid ten noorden van Samber en Maas. Meer zuidelijk gevestigd in enkele grotere en kleinere rivieren, maar minder wijdverspreid.

Problematiek | Sterke concurrentie met inheemse soorten en kan deze besmetten met ziekten zoals de dodelijke eencellige parasiet *Spaerothercum destruens*.

Gelijkende soorten | In het veld kan deze soort verward worden met het vetje (*Leucaspis delineatus*), de alver (*Alburnus alburnus*), of met jonge kopvoorns (*Squalius cephalus*).

MEER INFO

<https://waarnemingen.be/species/2196>



KENMERKEN

Zoetwatervis

- Grootte: tot ongeveer 10 cm
- Kleine, bovenstandige bek (onderkaak steekt voor bovenkaak uit), zonder baarddraden
- Kleur: donkere band over de hele flank (enkel bij de mannetjes), en duidelijk zichtbare, donker omrande schubben
- 35-38 schubben op de zijlijn

Gestreepte koraalmeerval

Plotosus lineatus

POISSON-CHAT RAYÉ | STRIPED EEL CATFISH

Introductie | Ingevoerd als siervis (aquaria) en in het natuurlijk milieu gedumpt

Verspreiding in België | Afwezig. Kan zich niet vestigen in de Noordzee omwille van de klimatologische omstandigheden.

Problematiek | Competitie met inheemse fauna voor voedsel en habitat. Giftige vinstekels die sterke pijn kunnen veroorzaken bij strandgangers.

MEER INFO

Golani, D. (2002). The Indo-Pacific striped eel catfish, *Plotosus lineatus* (Thunberg, 1787), (Osteichthyes: Siluriformes), a new record from the Mediterranean. *Scientia Marina*, 66(3), 321-323.



KENMERKEN

Mariene katvis

- Grootte: 15-30 cm
- Lichaam: langwerpig lichaam dat afneemt in hoogte achter de inplanting van de anus; glad lichaam zonder schubben
- Vinnen: pectorale vin ① telt 9-13 vinstralen en 1 giftige stekel; 2 dorsale vinnen: voorste dorsale vin ② bevat giftige stekels, achterste dorsale vin ③ bevat 69-115 zachte stralen en is gefusioneerd met de anale vin ④; pelvische vin ⑤ telt 12-28 zachte stekels
- Kleur: 2 witte horizontale strepen met oorsprong bij mond, langs elke zijde van het lichaam, de ene streep boven het oog en de andere onder het oog; bruin-zwarte achtergrondkleur; tweede dorsale vin en anale vin bleker dan de rest van het lichaam; ventrale zijde wit, met bruinrood dendritisch orgaan achter de anus
- Mond: 4 paar baarddraden; bovenkaak steekt boven onderkaak uit

Waterplanten



Waterplanten kunnen makkelijk verward worden met elkaar.
Voor correcte identificatie is het aangeraden om een expert te contacteren.

Problematiek | Invasieve exotische waterplanten doen het goed in nutriëntrijk, stilstaand of traag stromend water. Ze vormen dichte populaties die de inheemse vegetatie verdringen en zuurstofgebrek in het water kunnen veroorzaken als ze afsterven. Bovendien versnellen ze het verlanden van het waterlichaam en verhinderen ze de waterdoorstroming. De ecologische functie en recreatieve waarde van het waterlichaam (en soms aanpalende terreinen) dalen.

Meer info | Identificatiefiches en identificatiesleutels voor zaden en (jonge) planten kunnen op Qbank geraadpleegd worden via deze link:

<https://q-bankplants.eu>

Rugulopterix okamurae

GN-CODE VOOR LEVENDE EXEMPLAREN
ex 1212 29 00

Overige

GN-CODE VOOR LEVENDE EXEMPLAREN
ex 0602 90 50

GN-CODE VOOR
ONDERDELEN DIE
ZICH KUNNEN
VOORTPLANTEN
ex 1209 99 99
(zaden)

Alligatorkruid



Alternanthera philoxeroides

HERBE À ALLIGATOR | ALLIGATOR WEED

Introductie | Via aanplanting in siervijvers of dumping van aquariumplanten. Kan ook als contaminant van bonsaiplanten worden ingevoerd.

Verspreiding in België | Afwezig – de soort is vorstgevoelig en kan zich niet handhaven in het natuurlijk milieu.

Gelijkende soorten | Deze soort kan verward worden met andere *Althernanthera* soorten, alsook *Ludwigia* soorten en *Persicaria lapathifolia*.

MEER INFO

<https://www.cabi.org/isc/datasheet/4403>



KENMERKEN

Plant met amfibisch karakter – groeit zowel in het water als op oevers.

- Stengels: hol, tot 60 cm hoog op land en tot 15 m lang in het water
- Blad: tegenoverstaand ingepland op de stengel; ovaal (2-10 cm lang); bladsteel slechts 1-3 mm lang
- Bloem: bolvormige, witte bloeiwijze; 1-5 cm lang; ingeplant op een steeltje; bloei: lente-zomer



Waterwaaier



Cabomba caroliniana

CABOMBA DE CAROLINE | CAROLINA FANWORT/WATER-SHIELD

Introductie | Verspreiding vanuit (sier)vijvers of aquaria. Onbedoeld transport via boten of visuitrusting. Natuurlijke verspreiding via de buurlanden.

Verspreiding in België | Geïsoleerde waarnemingen in Vlaanderen.

Gelijkende soorten | Deze soort kan verward worden met andere *Cabomba* soorten zoals *C. aquatica* en *C. furcata*. De soort kan ook verward worden met *Myriophyllum*, *Ranunculus* en *Ceratophyllum* soorten, al zijn de blaadjes anders rond de stengel ingeplant.

MEER INFO

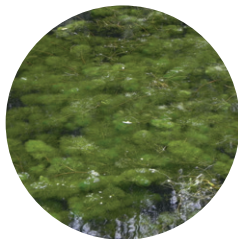
<https://waarnemingen.be/species/20457>



KENMERKEN

In zijn natuurlijk milieu is de plant helemaal ondergedoken, met uitzondering van de bloemen (nog geen bloei waargenomen in België) en enkele zeldzame drijvende bladeren.

- Stengel: Stengels weinig of niet vertakt, redelijke lang; om de 1-3 cm een tussenknoop
- Blad:
 - Ondergedoken: in paren langs de stengel; lange bladsteel; bladschijf 3-5 cm lang, zeer sterk ingesneden tot waaivorm (bladschijf gewoonlijk bestaande uit 5 verdeelde blaadjes die elk tot vijfmaal gevorkt zijn); einde van de vorkjes afgerond
 - Drijvend: pijlvorm
- Bloem: 0,5-2 cm; wit, geel, rose of paars; geel hart; bloeit in de zomer



Waterhyacint



Pontederia crassipes

JACINTHE D'EAU | WATER HYACINTH

Oude naam: *Eichhornia crassipes*

Introductie | Vroeger veel geplant in (sier)vijvers en vandaaruit verder verspreid (natuurlijk of via menselijke interventie).

Verspreiding in België | Afwezig – de soort is vorstgevoelig en kan zich niet handhaven in het natuurlijk milieu.

Gelijkende soorten | In de handel kan de soort eventueel verward worden met de exotische *Eichornia azurea*, *Pistia stratiotes* en *Limnobium laevigatum*.



KENMERKEN

Drijfplant met alleen bladeren boven water

- Blad: glimmend en (afge)ronnd; bladsteel opgezwollen en gevuld met lucht ①
- Bloem: eindstandige lilablauwe bloemen in aren; het bovenste van de 6 bloemblaadjes heeft een gele vlek die omgeven is door donkerder paars; bloei: juni-juli (zelden in België)



Smalle waterpest

Elodea nuttallii

ÉLODÉE DE NUTTALL | NUTTALL'S WATERWEED

Introductie | Verspreiding vanuit (sier)vijvers of aquaria waard de plant vroeger als zuurstofplant geïntroduceerd werd. Onbedoeld transport via boten en visuitrusting.

Verspreiding in België | Zeer wijdverspreid in het hele land.

Gelijkende soorten | In de handel kan deze soort kan verward worden met andere zuurstofplanten zoals *Egeria densa*, *Elodea canadensis*, *Hydrilla verticillata* en het eveneens verboden *Lagarosiphon major*. In het veld kan de plant ook makkelijk verward worden met andere ondergedoken planten.

MEER INFO

<https://waarnemingen.be/species/6726>



KENMERKEN

Voornamelijk ondergedoken, soms enkele drijvende bladeren

- Blad: in kransen van 3 (soms 2 of 4) rondom de volledige stengel ingeplant; bleek-groene, soepele bladeren, die een beetje achterwaarts geplooid zijn; tot 2 mm breed; meestal een beetje gespiraliseerd rond de middennerf; in een punt toelopend met aan de top 27 tot 29 tandjes die met een vergrootglas te zien zijn
- Bloem: kleine (<8 mm), witte bloem aan het uiteinde van dunne stengels die boven het wateroppervlakte reiken; bloei: mei-augustus



Smalle theeplant

Gymnocoronis spilanthoides

FAUX HYGROPHILE | SENEGAL TEA PLANT

Introductie | Ingevoerd als sierplant voor aquarium of vijver en vandaaruit verder in de natuur verspreid of gedumpt.

Verspreiding in België | Afwezig in België.

Gelijkende soorten | In de handel kan de soort verward worden met *Hygrophila corymbosa*, *Hygrophila costata* of *Alternanthera philoxeroides*.

MEER INFO

<https://www.cabi.org/isc/datasheet/26246>

https://q-bankplants.eu/Factsheets/Gymnocoronis_spilanthoides_EN.pdf



KENMERKEN

Een in de oeverzone wortelende, overblijvende waterplant die tot 1 m hoog wordt en dense drijvende matten vormt

- Stengels: bleekgroen; 1-1,5 m lang
 - Jonge stengel: 5-20 mm doorsnede; zeer hoekig, geribbeld
 - Oude stengel: 10-20 mm doorsnede; meer afgerond (6 zijden)
 - Grotere stengels zijn hol tussen de knopen
- Blad: tegenoverstaand ingeplant op de stengel, glanzend donkergroen, eivormig tot langwerpig, 5-20 cm lang en 2-5 cm breed, korte bladsteel, gezaagde en licht golvende bladrand
- Bloem: wit, gegroepeerd in eindstandige hoofdjes van 1,5-2 cm breed, omvat door een enkele rij groene schutbladjes; enkel ingeplant op opgerichte stengels; ruikt lekker
- Zaad: licht bruin; 0,8-1,2 cm lang en 0,5 mm doorsnede, geribd, zonder kroon



Grote waternavel

Hydrocotyle ranunculoides

HYDROCOTYLE FAUSSE-RENONCULE | FLOATING PENNYWORT

Synoniem: Braziliaantje of Braziliaanse waternavel

Introductie | Vroeger veel geplant in (sier)vijvers en vandaaruit verder verspreid (natuurlijk of via menselijke interventie). Onbedoeld transport via boten of visuitrusting.

Verspreiding in België | Wijdverspreid ten noorden van Samber en Maas. Meer zuidelijk is de plant eerder zeldzaam.

Gelijkende soorten | In de handel kan de soort verward worden met andere *Hydrocotyle* soorten zoals *H. leucocephala*. In het veld kan de soort verward worden met de inheemse soorten: *H. vulgaris*, *Ranunculus aquatilis* en *Ranunculus sceleratus*.

MEER INFO

<https://waarnemingen.be/species/6883>



KENMERKEN

In het natuurlijk milieu kruipt de plant net onder/boven het wateroppervlak, maar kan ook kruipen over de bodem; de plant is onbehaard.

- Stengel: kruipend of drijvend; tussenknoppen op 4-12 cm; wortels ter hoogte van de knopen ①
- Blad: nooit onder water en kan tot 40 cm boven het wateroppervlak uitsteken. typisch kenmerk ②: onbehaarde, glanzende, quasi ronde bladeren, blad aan 1 kant diep ingesneden; bladsteel in midden van blad en niet behaard
- Bloem: minuscule, grauwwitte bloem; bloei: juni-augustus



Verspreidbladige waterpest

Lagarosiphon major

ÉLODÉE À FEUILLES ALTERNES | CURLY WATERWEED

Introductie | Verspreiding vanuit (sier)vijvers of aquaria waart de plant vroeger als zuurstofplant geïntroduceerd werd. Onbedoeld transport via boten, visuitrusting. Natuurlijke verspreiding vanuit de buurlanden.

Verspreiding in België | Gevestigde populaties in het hele land. De soort is in opmars.

Gelijkende soorten | In de handel kan de soort verward worden met sommige soorten in het genus *Egeria*, *Elodea* en *Hydrilla*, maar te onderscheiden door de verspreid (t.o.v in kransen) ingeplante en sterk gekrulde blaadjes. In het veld kan de soort ook makkelijk verward worden met andere ondergedoken planten.

MEER INFO

<http://www.nonnativespecies.org/search.cfm>

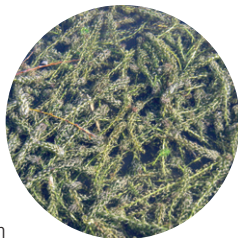
<https://waarnemingen.be/species/85443>



KENMERKEN

Voornameijk ondergedoken plant, soms drijvende bladeren.

- Blad: verspreid in spiraal ingeplant rond de stengel (dichter op elkaar tegen het uiteinde van de stengel); donker-groen gekleurde blaadjes; sterk achterwaarts geplooid; tot 30 mm lang en tot 3 mm breed; geen bladsteel
- Bloem: reproduceert zich enkel ongeslachtelijk in België



Grote waterteunisbloem

Ludwigia grandiflora

JUSSIE À GRANDES FLEURS | (URUGUAY) WATER-PRIMROSE

Kleine waterteunisbloem

Ludwigia peploides

JUSSIE RAMPANTE | FLOATING PRIMROSE-WILLOW

Synoniem: Postelein-waterlepelkje

GROTE WATERTEUNISBLOEM

Verspreiding in België | Relatief wijdverspreid ten noorden van Samber en Maas. Ten zuiden van Samber en Maas slechts enkele kleine en geïsoleerde populaties.

KLEINE WATERTEUNISBLOEM

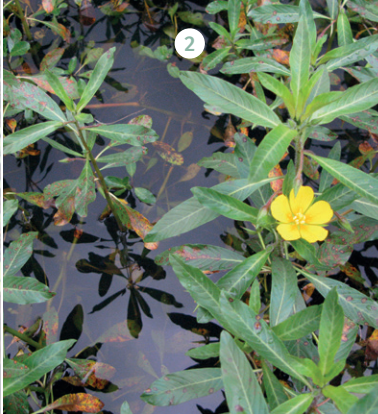
Verspreiding in België | Enkele grote populaties ten noorden van Samber en Maas.

Introductie | Vroeger veel geplant in (sier)vijvers en vandaaruit verder verspreid (natuurlijk of via menselijke interventie). Onbedoeld transport via boten of visuitrusting. Natuurlijke verspreiding vanuit de buurlanden.

Gelijkende soorten | Deze soorten kunnen verward worden met meerdere *Ludwigia*-soorten die gecommmercialiseerd zijn en *Mentha aquatica*. Wanneer er geen bloemen te zien zijn, kan de soort in het veld ook makkelijk verward worden met verschillende inheemse planten zoals het zeldzame *L. palustris*, Beekpunge (*Veronica beccabunga*), Zompvergeet-mij-nietje (*Mysosotis laxa*) en veenwortel (*Persicaria amphibia*).

MEER INFO

<https://waarnemingen.be/species/17166>



KENMERKEN

Plant met amfibisch karakter die wortelt in de oevers en drijvende tapijten vormt en het vochtige omliggende terrestrische habitat koloniseert.

- Blad: groen met lichtgekleurde witachtige nerven
 - Drijvende bladeren ① : alternerend op de stengel ingeplant, spatelvormig; lange bladsteel
 - Oeverbladeren ② : lancetvormig tot ovaal; korte bladsteel
- Bloem: felgele bloem (diameter 3 cm) met 5 bloemblaadjes; bloei: juni-augustus

De twee *Ludwigia* soorten lijken sterk op elkaar, maar kunnen onderscheiden worden door onderstaande criteria:

	GROTE WATERTEUNISBLOEM	KLEINE WATERTEUNISBLOEM
Bloem	15-23 mm lange bloemblaadjes die overlappen	10-18 mm lange bloemblaadjes die niet overlappen
Blad-stengel	4-12 cm. Nauwelijks bladsteel	3-6 cm. Duidelijke bladsteel
Steunblad	driehoekig en rudimentair	afgerond en opgezwollen

Moerasaronskelk

Lysichiton americanus

FAUX ARUM | AMERICAN SKUNK CABBAGE

Synoniem: Moeraslantaarn

Introductie | Verspreiding vanuit botanische tuinen en privétuinen; zaden worden verspreid over water.

Verspreiding in België | Slechts een aantal grote populaties (Ourthe, Limbourg) en kleine populaties vaak in de nabijheid van tuinen.

Problematiek | Kan dense populaties vormen in vochtige habitats en daar de inheemse vegetatie onderdrukken.

Gelijkende soorten | In het veld kan de soort verward worden met andere gecommmercialiseerde soorten van hetzelfde genus zoals *Lysichiton camtschatcensis* en met de inheemse slangenwortel (*Calla palustris*).

MEER INFO

<https://waarnemingen.be/species/18775>



KENMERKEN

Semi-aquatische plant (oeverplant), die 30-100 cm hoog kan worden.

- Blad: glanzend felgroen, dik, leerachtig; ingeplant in rozetvorm ①; ruiken slecht bij kneuzing
- Bloem: felgeel, tot 45 cm hoog; de bloeiwijze is een onaangenaam ruikende gele 'aronskelk'; bloei: april-mei



Parelvederkruid

Myriophyllum aquaticum

MYRIOPHYLLE DU BRÉSIL | PARROT'S FEATHER

Introductie | Verspreiding vanuit (sier)vijvers of aquaria waar ze oorspronkelijk als zuurstofplant geïntroduceerd werden. Onbedoeld transport via boten, machinerie, visuitrusting, of grondverzet.

Verspreiding in België | Redelijk wijdverspreid in het hele land, maar komt meer frequent voor in Vlaanderen.

Gelijkende soorten | In het veld kan de soort verward worden met inheemse soorten zoals vederkruidsoorten (*M. verticillatum*, *M. spicatum*, *M. alterniflorum*) - waarbij de ondergedoken vormen de hulp van een expert vereisen voor correcte identificatie-, lidsteng (*Hippuris vulgaris*) en de waterviolier (*Hottonia palustris*). In de handel en in het veld kan de soort makkelijk verward worden met hoornbladsoorten (*Ceratophyllum spp.*) en *Myriophyllum* soorten (waarbij de soort veelal verward wordt met *M. robustum* – die gecommercialiseerd is onder de naam *M. brasiliensis*).

MEER INFO

<https://waarnemingen.be/species/7081>



KENMERKEN

In het natuurlijk milieu is de plant volledig ondergedoken in de lente en vormt opstaande stengels in de zomer en de herfst.

- Stengel:
 - Opstaande stengels: geen haartjes; met blauwe schijn; kunnen 15-40 cm boven het wateroppervlak uitsteken
 - Ondergedoken stengels: geen haartjes en roodachtig, tot 4 m lang
- Blad: diep ingesneden veernervige bladeren in kransen van 4-6 rond de stengel (meestal 5) ingeplant; geen haartjes op het blad
- Bloem: zeer onopvallende, kleine, witte bloem in bladoksel; bloei: juni-augustus



Ongelijkbladig vederkruid

Myriophyllum heterophyllum

MYRIOPHYLLE HÉTÉROPHYLLE | BROADLEAF WATERMILFOIL

Introductie | Verspreiding vanuit (sier)vijvers of aquaria, waar ze oorspronkelijk als zuurstofplant geïntroduceerd werden. Onbedoeld transport via boten, visuitrusting, of slibverzet en de gebruikte machinerie. Natuurlijke verspreiding vanuit de buurlanden.

Verspreiding in België | Geïsoleerde populaties in Vlaanderen (provincie Antwerpen) en Wallonië.

Gelijkende soorten | In het veld kan de soort verward worden met inheemse soorten zoals vederkruidsoorten (*Myriophyllum verticillatum*, *M. spicatum*, *M. alterniflorum*) - waarbij de ondergedoken vormen de hulp van een expert vereisen voor correcte identificatie-, lidsteng (*Hippuris vulgaris*) en de waterviolier (*Hottonia palustris*). In de handel en in het veld kan de soort kan verward worden met hoornbladsoorten (*Ceratophyllum spp.*) en *Myriophyllum tetrandum*, *M. tuberculatum*, *M. brasiliense*, *M. simulans* and *M. spicatum* (inheems).

MEER INFO

<https://waarnemingen.be/species/17153>



KENMERKEN

In het natuurlijk milieu is de plant volledig ondergedoken in de lente en vormt opstaande stengels in de zomer en de herfst.

- Stengel: groen, tot 3 meter lang, kunnen 5-15 cm boven het wateroppervlak uitsteken
- Blad:
 - Ondergedoken ① : 2-5 cm; groen, fijn verdeelde veernervige bladeren onder water. In kransen van 5 (soms 4 of 6) rond de stengel ingeplant; soms is er eentje een paar mm uit verband ingeplant
 - Boven water ② : ongedeeld, getande bladeren; klein: 0,5-3 cm
- Bloem: onopvallende kleine, felroze bloem in bladoksel van de getande bladeren; bloei: juni-juli



Watersla

Pistia stratiotes

LAITUE D'EAU | WATER LETTUCE

Introductie | Verspreiding vanuit tuinvijvers en accidenteel transport via hengelmateriaal, boten en andere zoetwateractiviteiten.

Verspreiding in België | Geïsoleerde observaties in Vlaanderen. De soort is vorstgevoelig en kan niet standhouden in het natuurlijk milieu.

Problematiek | De soort vormt dikke, drijvende tapijten op het wateroppervlak. Dit belemmert de ontwikkeling van inheemse vegetatie en veroorzaakt de eutrofiëring van het waterlichaam door de ophoping van dood organisch materiaal. Dit kan aanzienlijke gevolgen hebben voor de inheemse fauna, de waterstroom en de recreatieve functies van waterlichamen.

MEER INFO

<https://doi.org/10.1079/cabicompndium.41496>

<https://waarnemingen.be/species/7200>



KENMERKEN

Drijvende plant die uitlopers vormt

- Blad: bleekgroen; in rozet ingeplant; afzonderlijke bladeren zijn spatelvormig en bovenaan zeer afgerond; 7-15 nerven duidelijk zichtbaar waardoor ze geribbeld lijken; boven- en onderkant bedekt met witte haren; tot 20 cm lang en 10 cm breed
- Bloem: bijna onzichtbaar; meestal één vrouwelijke en 2-8 mannelijke bloemen op een as die spadix wordt genoemd en omgeven is door een blad dat schutblad wordt genoemd



Stomp gaffelwier

Rugulopteryx okamurae

ALGUE BRUNE DU JAPON

Introductie | Via ballastwater, via fragmenten die vastzitten op boten en hengelmateriaal of als contaminant van producten uit de aquacultuur.

Verspreiding in België | Afwezig. De soort kan zich niet vestigen in de Noordzee onder de heersende klimatologische omstandigheden.

Problematiek | Kan zeer dikke en dense tapijten vormen die het licht blokkeren. Kan zorgen voor grote veranderingen in de gemeenschappen van koraalriffen.

Gelijkende soorten | In Zuid-Europa zou de soort verward kunnen worden met de inheemse alg *Dictyota dichotoma*, waarvan de bladslippen een karakteristieke blauwe schijn vertonen.

MEER INFO

https://www.algaebase.org/search/species/detail/?species_id=134329



KENMERKEN

Bruine alge met lintvormige bladstructuren die dichte klompen vormen

- Bladstructuur met vliezige consistentie en golvend oppervlak; 5-20 cm lang en 2,5-6 mm breed
- Het blad vertakt zich in paren en heeft afgeronde punten
- Kleur: groenachtig bruin, geen iridiscentie
- Aan het substraat gehecht door rhizoïden

Grote vlotvaren

Salvinia molesta

SALVINIE GÉANTE | KARIBA WEED

Synoniem: Drijfplantje

Introductie | Ingevoerd als sierplant voor vijvers en aquaria en vandaaruit verder in de natuur verspreid of gedumpt.

Verspreiding in België | Enkele geïsoleerde observaties. De plant is vatbaar voor vorst en kan zich niet vestigen in ons klimaat.

Gelijkende soorten | In de handel kan de grote vlotvaren worden verward met andere *Salvinia* soorten zoals *S. auriculata*, *S. biloba* en *S. herzogii*, *S. cucullata* en de Europese *S. natans*. De soort wordt vaak incorrect aangeboden onder de naam *S. auriculata* en zelfs *S. natans* - al zijn de haren van de papillen anders en het blad altijd uitgespreid bij *S. natans* en zijn de spoorvormende structuren anders georganiseerd bij *S. auriculata*.

MEER INFO

<https://www.cabi.org/isc/datasheet/48447>



KENMERKEN

Vaste, vrij drijvende waterplant die dichte matten vormt van meer dan 2,5 cm dik

Stengels: horizontale stengels met vele aftakkingen; tot 30 cm lang.

- Blad: bij elke knoop 3 bladeren ingeplant:
 - 2 drijvende, vlezige, groene, behaarde, ovale bladeren; de haartjes hebben de vorm van eierkloppers (niet zichtbaar met het blote oog); duidelijke middennerf; korte bladsteel; 0,7-3 cm lang, 1,8 cm breed. Naarmate ze ouder worden of dener groeien, wordt het blad meer dubbelgevouwen
 - 1 klein, bruin varenblad met vele filamenten die dienst doet als wortel; bladsteel tot 3 cm lang; ondergedoken
- Geen wortel



Terrestrische planten



In handelscontext is het moeilijk om terrestrische planten te identificeren.
Het is daarom aan te raden een expert te contacteren.

**Planten (uitgezonderd *Baccharis halimifolia*, *Ailanthus altissima*,
Acacia saligna, *Proposis juliflora* en *Triadica sebifera*)**

GN-CODE VOOR LEVENDE EXEMPLAREN

ex 0602 90 50

***Baccharis
halimifolia***

GN-CODE VOOR
LEVENDE EXEMPLAREN

ex 0602 90 49

GN-CODE VOOR
GEWORTELDE STEKKEN

ex 0602 90 45

***Prosopis juliflora
en Acacia saligna***

GN-CODE VOOR
LEVENDE EXEMPLAREN

ex 0602 90 47

***Ailanthus altissima
en Triadica sebifera***

GN-CODE VOOR
LEVENDE EXEMPLAREN

ex 0602 90 48

Voor alle terrestrische planten

GN-CODE VOOR ONDERDELEN DIE ZICH KUNNEN VOORTPLANTEN

ex 1209 99 99 (zaden)

Wilgacacia

Acacia saligna

MIMOSA BLEUÂTRE | COOJONG

Synoniem: Gouden acacia

Introductie | Aangeplant als ornamentale plant, bodemstabilisator en voor apicultuur en vandaaruit verder verspreid.

Verspreiding in België | Afwezig, gezien de plant niet bestand is tegen vorst.

Problematiek | Oefent door zijn sterke en dense groei een sterke concurrentie uit op de inheemse flora en vermindert zo de biodiversiteit. Verhoogt de stikstofconcentratie in de bodem, vermindert waterbeschikbaarheid en verhoogt het risico op brand.

Gelijkende soorten | In de handel kan deze soort verward worden met andere soorten *Acacia* (bijvoorbeeld *Acacia pycnantha*).

MEER INFO

https://keyserver.lucidcentral.org/weeds/data/media/Html/acacia_saligna.htm



KENMERKEN

Groeit in de vorm van een dichte struik of kleine boom (<9 m)

- Schors: grijs tot roodbruin; glad; wordt grijzer en meer gescheurd bij ouder worden
- Blad: donkergroen tot blauwgroen, duidelijke middennerf; kleine klier aan basis blad; de vorm is variabel: lang en dun, meestal recht tot maanvormig (7-30 cm lang en 2-20 mm breed), bladrand gaafrandig. Bij jonge planten kan het blad breder zijn (tot 60 mm) en een gegolfde bladrand vertonen
- Bloem: bloeiwijze met pluizig voorkomen; ronde bloemhoofdjes van 5-10 mm in diameter die 25-78 afzonderlijke, felgele bloemen bevatten. Deze bloeiwijzes zijn afwisselend ingeplant op een tak (5-50 mm lang) die vertrekt van de oksel van de bovenste bladeren; bloei: maart-april
- Vrucht: jonge peulen zijn groen, met een witte bestuiving, oude vruchten zijn lichtbruin; dunne peul, uitgerokken (5-14 cm lang en 4-6 mm breed) en afgeplat
- Zaad: bruin of zwart, glanzend; ovaal (5-6 mm lang; 3-3,5 mm breed); met geel vlezig aanhangsel

Hemelboom

Ailanthus altissima

AILANTE GLANDULEUX | TREE OF HEAVEN

Introductie | Aangeplant als sierboom, vandaaruit verdere verspreiding (uitlopers of zaden).

Verspreiding in België | Wijdverspreid in het Brussels Gewest, in Vlaanderen en romdom de vallei van Samber en Maas. Elders geïsoleerde populaties. Komt voornamelijk voor in een verstedelijkte omgeving.

Problematiek | De plant kan de inheemse vegetatie verdringen door zijn snelle groei en productie van toxines die de groei van andere planten bemoeilijkt. De plant verhoogt de stikstofconcentratie en pH van de bodem en kan zelfs de waterbeschikbaarheid verlagen. Door de sterke en snelle wortelontwikkeling kunnen ook wegen en andere infrastructuur beschadigd worden.

Gelijkende soorten | In de handel en/of in het veld is de soort te verwarren met de uitheemse fluweelboom (*Rhus typhina*) maar is hiervan te onderscheiden door de aanwezigheid van de kliertjes in de bladbasis. De soort is ook te verwarren met soorten van het genus *Fraxinus* zoals de inheemse es (*Fraxinus excelsior*) alsook met en de zwarte walnoot (*Juglans nigra*) en de inheemse walnoot (*Juglans regia*).

MEER INFO

<https://waarnemingen.be/soort/view/6336>



KENMERKEN

Pioniersoort die vaak klein en struikachtig blijft, maar kan ook als grote boom voorkomen (6-30 m)

- Schors: glad met bleke strepen
- Blad: meervoudig samengesteld; tot 90 cm lang: tot 25 blaadjes vormen het samengesteld blad. De blaadjes hebben onderaan een stompe tand in de bladrand, die voorzien is van een klier ①
- Bloem: bloeiwijze in opstaande pluimvorm; samengesteld uit kleine, gele bloemen; de mannelijke bloemen hebben een slechte geur; bloei: mei-augustus
- Zaad: omgeven door een dun samara; 3 op 0,8 cm; bleek roodbruin; september-oktober

Struikaster

Baccharis halimifolia

SÉNEÇON EN ARBRE | EASTERN BACCHARIS

Introductie | Verspreiding vanuit sierbeplantingen en aanplantingen als windvang. Natuurlijke verspreiding van zaden via wind.

Verpreiding in België | Langs de gehele kustlijn.

Problematiek | De soort is competitief zeer sterk en verdringt kwetsbare, kustgebonden plantengemeenschappen. De bladeren zijn giftig voor vee en het stuifmeel is allergeen.

MEER INFO

<https://www.cabi.org/isc/datasheet/8164>

<https://www.ecopedia.be/planten/struikaster>

<https://waarnemingen.be/species/18441>



KENMERKEN

- Grootte: doorgaans 1-2 m hoge struik (tot 4m)
- Blad: verspreid ingeplant; 2-7 cm lang, grijs bestoven; bladschijf omgekeerd eirond tot ruitvormig; bladrand met voornamelijk in de bovenste helft 1 tot 5 grove, onregelmatige tanden of lobben
- Bloem: bloeiwijze is eindstandig en bestaat uit enkele geelwitte bloemen; bloei: late zomer tot herfst
- Vrucht: duidelijke 'vruchtpluizen' aan de uiteinden ①



Hakea

Hakea sericea

HAKEA SOYEUX | NEEDLEBUSH

Introductie | In Zuid-Europa gekend voor verspreiding vanuit aanplantingen (windbrekers, sierplanten, apicultuur)

Verspreiding in België | Afwezig. Deze soort is niet bestand tegen vorst.

Problematiek | Vormt dichte struwelen, concurreert sterk met inheemse vegetatie, vermindert de bodemwatervoorziening en verhoogt het brandgevaar. Kan volledige gebieden ondoordringbaar te maken voor mensen en vee.

Gelijkende soorten | In de handel kan deze soort verward worden met andere soorten van het geslacht *Hakea*, zoals *H. decurrens* en *H. gibbosa*, maar de vruchten zijn verschillend. Kan ook verward worden met soorten van het geslacht *Grevillea* zoals *Grevillea juniperus*.

MEER INFO

<https://doi.org/10.1079/cabicompendium.27302>



KENMERKEN

Groeit als een dichte struik of als een kleine hoekige boom van 1-5 m hoog

- Blad: donkergroene naalden lichte beharing vertonen als ze jong zijn; cilindrisch en puntig; longitudinale groef aan de onderkant; 2-5 cm lang en 1 mm breed
- Bloem: bloeiwijze van 4-6 roomwitte bloemen in de oksel van de bladeren; behaarde steeltjes van 2-5 mm lang
- Vrucht: houtige capsules, afzonderlijk of in paren in de bladoksel; 2-4 cm lang en 2-2,5 cm in diameter
- Zaden: elliptisch en gevleugeld; 15-30 mm lang en 6-10 mm breed.



Mesquite

Prosopis juliflora

BAYAHONDE | MESQUITE

Introductie | Buiten Europa aangeplant als sierplant, als veevoeder of voor brandstof en vervolgens verspreid in het natuurlijk milieu. Natuurlijke verspreiding via dieren en waterlopen.

Verspreiding in België | Afwezig. De soort is vorstgevoelig.

Problematiek | Competitie met inheemse vegetatie en verstikt deze met zijn snelle en weelderige groei. Zorgt voor een daling in de algemene biodiversiteit. De vruchten zijn giftig voor vee.

Gelijkende soorten | In de handel kan deze soort verward worden met andere soorten van dit genus zoals: *P. chilensis*, *P. glandulosa* en *P. pallida*.

MEER INFO

<https://www.cabi.org/isc/datasheet/43942>



KENMERKEN

Groenblijvende boom tot 12 meter hoog; groeit soms in struikvorm

- Stam en takken: cilindrisch; donkerbruin, hardhout; sommige takken met donkere stekels (0,5-5,0 cm) in de oksel
- Blad: samengesteld (dubbel geveerd); groen tot grijsgroen: 1-3 paren van primaire bladeren; primair blad 3-11 cm lang; primair blad samengesteld uit 6-29 secundaire blaadjes, secundaire blaadjes zijn 6-23 mm op 1,6-5,5 mm (elliptisch tot langwerpig)
- Bloem: bloeiwijze in cilindrische trossen van 7 tot 15 cm lang; witgroen tot bleek geel
- Vrucht: langwerpige zaaddoos van 8-30 cm lang en 9-17 mm breed; elke zaaddoos bevat een 25-tal zaden
- Zaad: bruin; ovaal



Talgboom

Triadica sebifera

ARBRE À SUIF | CHINESE TALLOW TREE

Oude naam: *Sapium sebiferum*

Introductie | Aangeplant in tuinen en vandaaruit verspreid in het natuurlijk milieu (niet relevant voor België gezien de klimatologische omstandigheden ongeschikt zijn voor deze plant).

Verspreiding in België | Afwezig. De soort is vorstgevoelig.

Problematiek | De talgboom vormt zeer dichte bestanden die de inheemse vegetatie volledig kan vervangen. De bladeren zijn giftig voor amfibieën wanneer ze in het water terechtkomen. Het melksap van de plant irriteert de huid.

MEER INFO

<https://www.cabi.org/isc/datasheet/48351>



KENMERKEN

Kleine, bladverliezende boom tot 16 m hoog

- Stam: met onregelmatige verdikkingen, ruwe schors met grijze tot bruine kleur
- Blad: enkelvoudig; eivormig met slanke punt; 3-6 cm breed; afwisselend ingeplant op de tak; bij insnijden komt er een melkachtig sap vrij
- Bloem: bloeiwijze in kolfvorm; tot 20 cm lang; kolf bestaat uit meerdere kleine, gele bloemen
- Vrucht: capsule met drie lobben; 1 cm diameter; groen (jong) tot bruin (rijp)
- Zaad: 1 wit zaad per vruchtlob ①



Amerikaans bezemgras

Andropogon virginicus

BARBON DE VIRGINIE | BROOMSEDGE BLUESTEM

Introductie | Contaminant van hooitransporten en onbedoeld transport via dieren, schoenen, machines en bijvoorbeeld militair materiaal door de plakkerigheid van de zaden.

Verspreiding in België | Afwezig. De soort is gevoelig aan vorst.

Problematiek | Concurrentie met inheemse vegetatie, verlaagt de opbrengst van cultuurgewassen en bemoeilijkt bosregeneratie in het zuiden van Europa.

Gelijkende soorten | Deze soort kan makkelijk verward worden met andere soorten *Andropogon* zoals *A. glomeratus* en *A. brevifolius*. De soort kan ook verward worden met soorten van het genus *Themeda* zoals *T. triandus*.

MEER INFO

<https://www.cabi.org/isc/datasheet/5286>



KENMERKEN

Gras dat in pollen groeit

- Grashalm: roodpaars (jong) tot geelbruin (adult); 0,5-2 m hoog
- Blad: groen, 11-52 cm lang op 1,7-6,5 mm breed; glad met kleine haartjes op de bovenkant van plek waar het blad afsplits van de aar (ligule)
- Bloem: bloeiwijze lang en smal (2-3,5 cm); aren per twee, met lange haren; bloei: herfst



Hoog pampasgras

Cortaderia jubata

HERBE DE LA PAMPA POURPRE | PURPLE PAMPAS GRASS

Introductie | Via aanplantingen en daaropvolgende verspreiding in het natuurlijke milieu. Onbedoeld transport van zaden via grondverzet.

Verspreiding in België | Afwezig.

Problematiek | De soort vormt dense populaties die de inheemse vegetatie verdringen. De pluizige bloeiwijze kan astma verergeren.

Gelijkende soorten | In de handel kan de soort verward worden met *C. selloana*, en met de grassen van het genus *Austroderia* (zoals *Cortaderia fulvida* en *C. richardii*).

MEER INFO

<https://www.cabi.org/isc/datasheet/113484>



KENMERKEN

Groot overblijvend polvormend gras dat meer dan 2,5 m hoog kan worden.

- Stengels: knopen bruin; tot 2,5 m hoog, 3-6 mm diameter; oudere stengels zijn hol
- Blad: 40-90 cm lang; 4-12 mm breed; stijf en ruw; middennerf zeer zichtbaar langs onderkant; haartjes op de plek waar het blad afsplitst van de aar
- Bloem: bloeiwijze roze, in de vorm van een pluim; steekt hoog boven de bladen uit

Roze rimpelgras

Ehrharta calycina

EHRHARTE CALICINALE | PERENNIAL VELDTGRASS

Introductie | Meest waarschijnlijk als contaminant van hooi.

Verspreiding in België | Afwezig, kan zich niet vestigen onder het huidige klimaat.

Problematiek | In de Zuid-Europese landen verhoogt het voorkomen van de soort de kans op brand, verhindert het de kieming van inheemse planten en verarmt het de biodiversiteit.

MEER INFO

<https://www.cabi.org/isc/datasheet/114037>



KENMERKEN

Polvormend, overblijvend gras dat tot 75 cm hoog kan worden

- Stengels: elke pol bestaat uit meerdere stengels
- Blad: groen tot rood-violet, 7-20 cm lang, 2-7 mm breed
- Bloem: bloeiwijze ① in pluimvorm van 10-15 cm lang, rood tot violet; afzonderlijke aren van 5-8 mm lang, samengesteld uit drie zeer harige bloemen en twee schutblaadjes in rood-violet kleur; de plek waar het blad afsplitst van de aar (ligule) is paars ②, behaard en fijn getand; bloei: december tot april



Japans steltgras

Microstegium vimineum

HERBE À ÉCHASSES JAPONAISE | NEPALESE BROWNTOP

Introductie | Via machines, auto's, bodemtransport en als contaminant van planten in kwekerijen.

Verspreiding in België | Afwezig.

Problematiek | Het gras kan zeer dense vegetaties vormen en de inheemse vegetatie binnen 5 jaar wegconcurreren.

MEER INFO

<https://www.cabi.org/isc/datasheet/115603>

<https://waarnemingen.be/species/149938>



KENMERKEN

Eenjarig gras tot 1 m groot. Groen met een zeer lichte paarse schijn in de herfst.

- Blad: afwisselend ingeplant op de stengel; lichtgroen; bladschijf in de vorm van een smalle, uitgerekte ellips, 4-9 cm lang; een centrale lijn van zilveren haartjes op de bovenkant
- Bloem: op het einde van de stengel; bloei: einde van de zomer
- Zaad: 2,5-3,2 mm op 0,7 mm; strogeel; verschillende korte haartjes op oppervlak; omgeven door 2 schutblaren

Fraai lampenpoetsersgras

Pennisetum setaceum

HERBE AUX ÉCOUVILLONS POURPRES | FOUNTAIN GRASS

Introductie | Natuurlijke verspreiding vanuit aanplantingen (tuinen).

Verpreiding | Afwezig.

Problematiek | Concurrereert sterk met de inheemse vegetatie. In droge regio's kan de accumulatie van biomassa leiden tot een verhoogde frequentie en intensiteit van bosbranden.

Gelijkende soorten | Deze soort kan verward worden met tientallen andere gecommmercialiseerde soorten *Pennisetum*.

MEER INFO

<https://www.cabi.org/isc/datasheet/116202>



KENMERKEN

Een overblijvend, polvormend gras, zeer dens en lijkt in silhouet op een fontein

- Stengel: 20-130 cm hoog
- Blad: 0,1-0,3 cm breed, 30-100 cm lang; groen of bruin (afhankelijk van het seizoen en waterbeschikbaarheid)
- Bloem: bloewijze van 8-32 cm lang; erg opvallend; roos of paars; gladde bloemsteel
- Vrucht: klein; zaadomhulsel bezet met lange haren

Ballonrank

Cardiospermum grandiflorum

CORINDE À GRANDES FLEURS | BALLOON VINE

Introductie | Vroeger als sierplant verhandeld en zo in het natuurlijk milieu terecht gekomen. Lange-afstandsverspreiding via wind, waterlopen en zelfs de zee.

Verspreiding in België | Afwezig.

Problematiek | Klimplant die zeer dichte matten vormt en de vegetatie eronder verstikt. Drager van dodelijke ziekten voor bepaalde bomen. Kan hele ecosystemen veranderen.

Gelijkende soorten | In de handel kan de plant verward worden met *Cardiospermum halicacabum*.

MEER INFO

<https://www.cabi.org/ISC/datasheet/16033>



KENMERKEN

Meerjarige, liaanachtige klimplant van 5-8 m lang

- Stengels: bijna cilindrisch; glad, met ribbels over de lengte van de stengel (striaat); klimt met kleine ranken die in paar voorkomen
- Blad: veervormig samengesteld uit drie delen - die elk ook uit drie delen bestaan (biternaat); bladrand sterk gezaagd; zeer dun; afwisselend ingeplant op de stengel; laatste blad in vorm van diamant (4,5-8 op 2-4 cm); laterale blaadjes kleiner (2,5-8 cm op 1,5-4 cm) eerder langer dan breed, met breedste deel aan topkant (oblongeolate)
- Bloeiwijze: bloemen in groepjes; lichtgroene kelk die lijkt deel uit te maken van de bloemblaadjes; 4 witte bloemblaadjes (6-9 mm; bilateraal symmetrisch); middenin de bloem enkele opgerichte, vlezige aanhangsels die geel zijn aan de top; bloei: het hele jaar
- Vrucht: gegroepeerd, rond, ballonvormig (opgeblazen), groen tot bruin perkamentachtig omhulsel; 45-56 mm lang en 30-45 mm breed
- Zaad: zwart, bolvormig, 4-5,5 mm diameter; wit driehoekig vlekje (hilum)



Aziatische Boomwurger

Celastrus orbiculatus

CÉLASTRE ASIATIQUE | STAFF VINE

Synoniemen: Boomwurger

Introductie | Aangeplant in tuinen en vandaaruit verspreid in het natuurlijk milieu.

Verspreiding in België | Zeldzaam. Enkele geïsoleerde waarnemingen in Vlaanderen.

Problematiek | Klimplant, concurreert vooral voor licht met inheemse bomen. Verhoogt het risico op omvallen van bomen tijdens stormen.

Gelijkende soorten | Deze soort kan verward worden met andere gecommercialiseerde soorten *Celastrus* zoals *Celastrus scandens* waarbij de oranje vruchten enkel op het einde van de tak zijn ingeplant en meestal slechts 1 zaad bevatten.

MEER INFO

<https://doi.org/10.1079/cabicompendium.12009>



KENMERKEN

Houtige, bladverliezende klimmer die 12m hoog kan worden

- Tak: cilindrisch in doorsnede; niet behaard; licht- tot donkerbruin
- Blad: verspreid ingeplant; kaal; zeer variabel van grootte en vorm; randen gekarteld of getand; 2-12 cm lang en 1,5-8 cm breed; bladstelen 1-3 cm lang
- Bloem: bloeiwijzen in axillaire kronen van 3-7 bloemen; groengeel; meestal eenslachtig- 5 kroon- en kelkbladen
- Vrucht: vrouwelijke planten vormen doosvruchten ter grootte van een erwt, in groepjes van 3-7 in de bladoksel; de vrucht kleurt geel in het najaar; bij rijpheid opent deze via 3 kleppen, waarbij binnenin een helderrode, vlezige arillus zichtbaar wordt waarin 5 of meer zaden zitten



Oosterse hop

Humulus scandens, Humulus japonicus

HOUBLON DU JAPON | JAPANESE HOP

Introductie | Aangeplant in tuinen en parken en vandaaruit in het natuurlijk milieu verspreid; kan ook als contaminant van bonsaiplanten worden ingevoerd.

Verspreiding in België | Afwezig (enkele geïsoleerde observaties in de jaren '50 van de vorige eeuw).

Problematiek | Grote impact op de inheemse planten en de hiermee geassocieerde biodiversiteit, zeker langs rivieren; allergeen pollen dat huidirritaties kan veroorzaken.

Gelijkende soorten | In het veld kan deze soort verward worden met de inheemse Hop (*Humulus lupulus*) maar de beharing, blad-bladsteelverhouding, en aantal lobben op onderste bladeren verschillen.

MEER INFO

<https://www.invasiveplantatlas.org/subject.html?sub=10091>

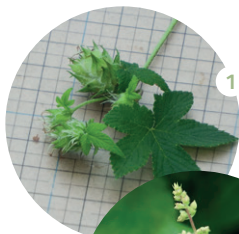
<http://alienplantsbelgium.be/content/humulus-japonicus>



KENMERKEN

Eenjarige klimplant die tot 11 m hoog kan reiken

- Stengels: groen; bezet met kleine, naar beneden gerichte stekels; klimt met kleine ranken
- Blad: groen; tegenoverstaand ingeplant op de stengel; 5-13 cm lang; onderaan bezet met stijve haren, vooral op de nerven; blad bestaat meestal uit 5 getande lobben (minimum 3, maximum 9; onderste bladeren meestal 7 lobben); steunblaadje aan de basis van de bladsteel
- Bloem: ingeplant in oksel van het blad; bleek-groen; 5 bloemblaadjes; tweehuizig: vrouwelijke bloemen in hangende trossen ①, mannelijke bloemen in opstaande bloemtakken ②
- Vrucht: ovaal, geel-bruin



Japanse klimvaren

Lygodium japonicum

FOUGÈRE GRIMPANTE DU JAPON | JAPANESE CLIMBING FERN

Introductie | Aangeplant in tuinen en vandaaruit verspreiding van zaden in het natuurlijke milieu via wind en waterlopen. Onbedoeld transport van zaden door de mens (schoenen, voertuigen,...). Kan ook als contaminant van bonsaiplanten worden ingevoerd.

Verspreiding in België | Afwezig. De soort kan zich niet vestigen in het huidige klimaat.

Problematiek | Concurrentie met inheemse planten, voornamelijk om licht. Verhoogt kans op brand en verlaagt de opbrengst in de bosbouw.

Gelijke soorten | In de handel kan de soort verward worden met *Lygodium microphyllum* (blad slechts enkel geveerd vs. dubbel tot drievoudig geveerd bij *L. japonicum*) en *L. flexuosum* (maar getande bladeren en minder hoog)

MEER INFO

<https://www.cabi.org/isc/datasheet/31783>



KENMERKEN

Klimplant die meer dan 30 m hoog kan klimmen

- Stengels: kruipende wortelstokken die met zwarte of roodbruine haren bedekt zijn; stipes ongeveer 1 cm uit elkaar ingeplant; rachis (3-30 m lang) vertoond groeven
- Blad: groen tot gelig groen;
 - Samengesteld blad (pinna):
 - driehoekig in silhouette
 - 10-20 cm lang en breed; groen tot gelig groen
 - 2 soorten bladeren: steriele bladeren met meerdere lobben ① en vruchtbare bladeren met veel kleine vingervormige uitgroeisels ②
 - Afzonderlijke blaadjes (pinnules):
 - sterk ingesneden
 - behaarde middennerf
 - vruchtbare blaadjes hebben 2 rijen sporangia ingeplant op een opgerolde bladrand
- Sporen: roestbruin, 64-80 μm diameter; goed zichtbaar in de herfst



Gestekelde duizendknoop

Persicaria perfoliata

RENOUÉE PERFOLIÉE | ASIATIC TEARTHUMB/MILE-A-MINUTE PLANT

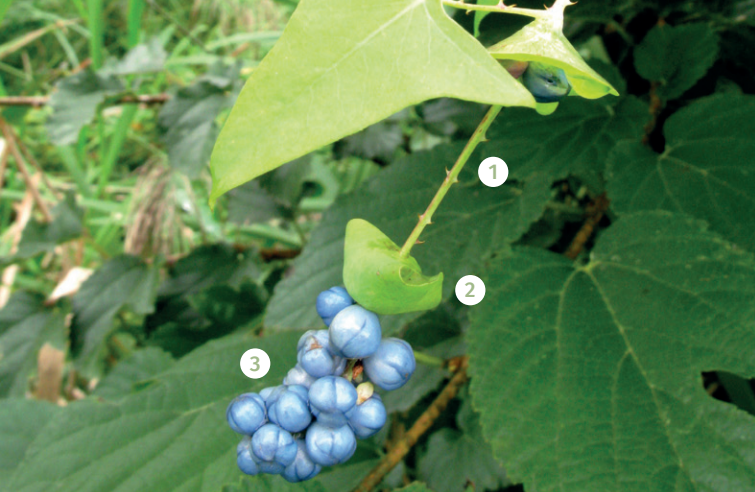
Introductie | Verstekeling tussen andere loten planten uit kwekerijen.

Verspreiding in België | Afwezig in heel België.

Problematiek | Klimplant die zeer snel groeit en de inheemse soorten overwoekert en de inheemse vegetatie zo verdringt.

MEER INFO

<https://www.cabi.org/isc/datasheet/109155>



KENMERKEN

Eenjarige klimplant met een stengel die bomen tot 6 m hoogte kan bedekken.

- Stengel: vertakt, kan tot 7 m lang worden; roodachtig; met kleine stekels bezet ①
- Bladeren: afwisselend ingeplant op de stengel; driehoekige vorm van 3-7 cm op 2-5 cm; de hoofdnerf van het blad draagt eveneens kleine stekels aan de onderkant van het blad. Een typisch schotelvormig schutblad dat de stam bij elke knoop omgeeft ②
- Bloem: De bloemen zijn groen en per 10 à 15 in trossen ingeplant
- Zaad: De vruchten zijn blauw en lijken op kleine druiventrosjes ③; elke vrucht bevat een bolvormig glanzend, hard zaadje dat zwart of roodzwart van kleur is
- Vrucht: van september tot november draagt de plant metaalblauwe vruchten in clusters



Kudzu

Pueraria montana var. lobata

KUDZU | KUDZU

Synoniemen: Koedzoeboom, Japanse klimop

Introductie | Ingevoerd via land- en tuinbouw en vervolgens verspreid vanuit aanplantingen.

Verspreiding in België | Vestiging in België is onwaarschijnlijk vanwege de klimatologische omstandigheden.

Problematiek | Een woekerende klimplant die inheemse vegetatie verdringt, ziekten verspreidt en opbrengstverlies in de landbouw en bosbouw veroorzaakt.

MEER INFO

<https://www.cabi.org/isc/datasheet/45903>



KENMERKEN

De kudzu is een houtige of halfhoutige, overblijvende klimplant die 20 tot 30 m lang kan worden

- Blad: de bladeren zijn twee tot drielobbig; de onderzijde van de deelbladeren is donzig behaard
- Bloem: de bloemen groeien in pluimen van 10-25 cm lang, die uit 30-80 bloemen bestaan; de paarse bloemen zijn 1-1,5 cm lang, geuren sterk (druif) en produceren veel nectar
- Zaad: 3-10 harde zaden in harige, platte peulvruchten; de zaden zijn ovaal of D-vormig; (rood)bruin en glanzend; zaadlengte: 3,1-5 mm

Zijdeplant

Asclepias syriaca

ASCLÉPIADE DE SYRIE | COMMON MILKWEED

Synoniemen: Papegaaiplant reuzenzijdeplant, Parkietjesplant

Introductie | Verspreiding in het natuurlijk milieu vanuit aanplantingen (sierplant).

Verpreiding in België | Zeldzaam, enkele kleine populaties verspreid over het hele land.

Problematiek | Concurrereert met de inheemse vegetatie. Giftig voor koeien, schapen, paarden en kippen.

Gelijkende soorten | Andere soorten *Asclepias* worden verkocht onder de naam papegaaiplant reuzenzijdeplant of parkietjesplant. Het is dan ook mogelijk om *A. Syriaca* te verwarren met de gecommmercialiseerde *A. purpurescens*, *A. speciosa*, *A. tuberosa*. De soort kan ook verward worden met met *Apocynum cannabinum*.

MEER INFO

<https://waarnemingen.be/species/18372>



KENMERKEN

- Stengel: tot 2 m hoog; kort behaard en bevat wit melksap
- Blad: tegenoverstaand ingepland op de stengel; 10-20 cm lang, breed, lancet tot eivormig; opgericht; gaafrandig; korte bladsteel; onderzijde van het blad bezet met korte, witte haren (schubben)
- Bloem: wit tot roos, verzameld in haast bolvormige bloeiwijzen die ingeplant zijn op een klein steeltje dat in de oksel van het blad ingeplant is; bloeit in de zomermaanden
- Zaden: bruin, afgeplat en ovaal; aan één kant voorzien van lange zijde-achtige haren ①; zaden zijn gegroepeerd in karakteristieke zaaddozen ② van 7-10 cm

Gewone gunnera

Gunnera tinctoria

RHUBARBE GÉANTE DE CHILI | GIANT RHUBARB

Introductie | Natuurlijke verspreiding vanuit aanplantingen (botanische tuinen, parken en privétuinen).

Verspreiding in België | Afwezig in het natuurlijk milieu.

Problematiek | Kan in grote en zeer dense groepen voorkomen, en zo inheemse vegetatie verdringen.

Gelijkende soorten | De soort kan verward worden met de gecommertialiseerde *Gunnera manicata*, de gecultiveerde rabarber (*Rheum species*), en groot hoefblad (*Petasites hybridus*).

MEER INFO

<https://www.cabi.org/isc/datasheet/107826>



KENMERKEN

- Stengel: groot ondergronds of kruipend rhizoom (tot 25 cm diameter), drager van talrijke bladeren
- Blad: reusachtige bladeren van ongeveer 1 m lang en 2 m breed; bladschijf vijf tot 7 lobbig, lederachtig; roodachtige bladstelen en nerven voorzien van witte haren en enkele korte roodachtige stekels
- Bloem: bloeiwijze die tot 1 meter lang wordt (zie foto); bloei: juli-augustus
- Vrucht: roodachtig

Berenklauwen

Op de Unielijst zijn momenteel 3 invasieve exotische soorten berenklauw opgenomen. Ze worden hieronder samen beschreven gezien hun gelijkende impact, introductieroutes en karakteristieken.

Introductie | Natuurlijke verspreiding vanuit aanplantingen (botanische tuinen, parken en privétuinen). Onbedoeld transport van zaden tijdens grondverzet.

Problematiek | Vormt zeer dense populaties en concurreert met de inheemse vegetatie. Berenklauw kan gevaarlijke brandwonden veroorzaken in combinatie met zonlicht.

Gelijkende soorten | De drie soorten berenklauw kunnen onderling verward worden alsook met andere soorten van het genus *Heracleum*. De jonge planten kunnen verward worden met inheemse schermbloemigen zoals de gewone berenklauw (*Heracleum sphondylium*).



Reuzenberenklauw

Heracleum mantegazzianum

BERCE DU CAUCASE | GIANT HOGWEED

Verspreiding in België | Wijdverspreid in het hele land.

KENMERKEN

- Grootte: 2-3 meter hoog, soms meer
- Stengel: 1 stengel; tot 10 cm doorsnede, gegroefd, hol en roodbruin gevlekt; bedekt met sap bevattende haartjes ①
- Blad: afwisselend ingeplant op de stengel; zeer groot, dubbel veerdelig, grof getande en gelobde slippen ②; onderzijde blad en bladsteel behaard
- Bloem: kleine witte bloemen in schermen (>30 cm; hoofdscherm 80 cm); de bloemen staan bijeen in 50 tot 150-stralige schermen; bloei: juni-juli
- Zaad: strogeel, ovaal met 3-5 rode, ingedeukte lengtestrepen; 6-18 mm lang



MEER INFO <https://www.cabi.org/isc/datasheet/26911>
<https://www.ecopedia.be/planten/reuzenberenklauw>
<https://waarnemingen.be/species/6854>



Perzische Berenklaauw

Heracleum persicum

BERCE DE PERSE | PERSIAN HOGWEED

Verpreiding in België | Afwezig

KENMERKEN

- Grootte: tot 3 m hoog
- Stengel: kan meerdere stengels vormen ①, 1,5-4 cm doorsnede, hol en behaard, paars aan de basis
- Blad: 10-20 cm lang en 7-13 cm breed; gelobd; onderkant dicht behaard
- Bloem: wit met 5 bloemblaadjes; de bloemen staan in bijna convexe schermen van 50-85 witte bloemen ②; bloei: juli-september
- Zaad: geel, ovaal tot eivormig, afgeplat met ingedeukte lengtestrepen. 8-14 mm lang ③
- Ruikt naar anijs – zeker de geplette zaadjes



MEER INFO

<https://www.cabi.org/ISC/datasheet/120209>

<https://www.ecopedia.be/planten/perzische-berenklaauw>



Sosnowsky's Berenklauw

Heracleum sosnowskyi

BERCE DE SOSNOWSKI | SOSNOWSKYI'S HOGWEED

Verpreiding in België | Afwezig

KENMERKEN

- Grootte: tot 3 m hoog
- Stengel: gegroefd, dun behaard, met paar-se vlekken
- Blad: sterk ingesneden, bladrand met korte, afgeronde tanden, onderkant dun behaard
 - 2 vormen:
 - Drie gelijke lobben, die wederom in drie verdeeld kunnen zijn
 - Meer dan 3 kleine blaadjes die in rijen langsheen de stengel staan ingeplant
- Bloem: witte, soms roze bloemen in lichte concave schermen van 30-50 cm doorsnede; schermen met 30-75 stralen; bloei: juni-augustus
- Zaad: ovaal tot eivormig; afgeplat; 8-15 mm lang; lichtgeel; bruine, ingedeukte lengtestrepen



MEER INFO

<https://www.cabi.org/ISC/datasheet/108958>

Reuzenbalsemien

Impatiens glandulifera

BALSAMINE DE L'HIMALAYA | HIMALAYAN BALSAM

Introductie | Verspreiding vanuit aanplantingen (voor honing, tuinen), onbedoeld transport van zaden via grondverzet of transport van slib. Natuurlijke verspreiding via waterwegen.

Verpreiding in België | Wijdverspreid, in het hele land.

Problematiek | Vormt een dense laag langsheen waterwegen en lokt de bestuivers naar zich toe, wat beide een negatief effect heeft op de inheemse flora. Verhoogt de kans op erosie van dijken.

Gelijkende soorten | Deze soort kan verward worden met andere balsemien soorten en cultivars (*Impatiens spp.*), waarvan er meerder ge-commercialiseerd zijn en waarvan er ook reeds in het veld voorkomen.

MEER INFO

<https://www.cabi.org/isc/datasheet/28766>

<https://www.ecopedia.be/planten/reuzenbalsemien>



KENMERKEN

- Grootte: 100-250 cm hoog
- Stengel: glad, glimmend, gegroefd, hol; over het algemeen roodachtig gekleurd
- Blad: tegenoverstaand ingeplant op de stengel (de bovenste soms in groepen van 3); 5-20 cm lang; gezaagde bladrand; rode bladsteel met 2 “klieren” aan de basis; nervatuur in de vormen van een veer, waarbij de secundaire nerven langs de bladrand omhoog gaan
- Bloem: lipbloemige; 2,5-4 cm; roos tot paars, soms wit maar zeldzaam; bloei: juni-oktober
- Zaad: omvat in een lange capsule die openspringt; 4-7 mm lang en 2-4 mm breed

Afghaanse duizendknoop

Koenigia polystachya

RENOUÉE À NOMBREUX ÉPIS | HIMALAYAN KNOTWEED

Oude wetenschappelijke namen: vroeger *Persicaria wallichii*, *Persicaria polystachya*, *Polygonum polystachyum*, of *Rubrivena polystachya*

Introductie | Verspreiding vanuit sieraanplantingen en via transport van besmette grond.

Verspreiding in België | Meerdere geïsoleerde populaties, hoofdzakelijk in Vlaanderen.

Problematiek | Kan zeer dense populaties vormen en de inheemse vegetatie wegconcurreren. Bevordert de erosie van oevers.

Gelijkende soorten | Deze soort kan worden verward met verschillende in de handel verkrijgbare soorten van het geslacht *Aconogonum*. In het wild kan de soort verward worden met andere duizendknopen van het genus *Fallopia/Reynoutria*, maar de grootte en de vorm van de bladeren verschilt.

MEER INFO

<https://doi.org/10.1079/cabicompendium.120210>



KENMERKEN

Vaste plant

- 40-180 cm hoog
- Stengel: meerdere stengels; roodbruin; glad tot dicht behaard; vaak meer flexibel aan de top
- Blad: elliptisch tot lancetvormig; glad tot dicht behaard; middennerf vaak roodachtig; 9-25 cm lang en 2-8 cm breed
- Bloem: bloeiwijze is een brede pluim van roomwitte tot lichtroze bloemen



Chinese struikklover

Lespedeza cuneata

LESPÉDÉZA SOYEUX | CHINESE BUSHCLOVER

Introductie | Aangeplant als sierplant en vervolgens verspreid in natuurlijk milieu. Contaminant van hooitransporten.

Verspreiding in België | Afwezig

Problematiek | Verlaagt de lichtbeschikbaarheid. Grote competitor voor water die een aantoonbare impact heeft op de inheemse fauna en flora.

MEER INFO

<https://www.cabi.org/isc/abstract/20143244935>



KENMERKEN

- Stengels: één of meer zeer dunne stengels; grijsgroen; behaard (haren in rijen ingeplant)
- Blad: alternerend ingeplant op de stengel, samengesteld uit drie afzonderlijke lobben: elke lob is 1,3-2,5 cm lang, behaard en heeft een afgeronde top met een kleine punt
- Bloem: wit met paarse vegen op bovenste bloemblad; bilateraal symmetrisch; in trossen van 2 of 4; bloei: juli-september
- Zaad: ronde tot ovale, afgeplatte zaaddoos; 3-4 mm; 1 zaad per zaaddoos; zaaddozen langs de hele stengel ingeplant of gegroepeerd aan de top van de stengel; omgeven door groene blaadjes



Schijnambrosia

Parthenium hysterophorus

FAUSSE CAMOMILLE | PARTHENIUM WEED

Synoniem: *Parthenium lobatum*

Invoerwijze | Verstekeling in partijen zaden van andere planten en graan-transport.

Verspreiding in België | Sporadische observaties.

Problematiek | Concurrereert de inheemse vegetatie weg. De plant en het stuifmeel is zeer allergeen.

Gelijkende soorten | Buiten de bloeiperiode kan de soort eventueel verward worden met de exotische *Ambrosia psilostachya* en *Ambrosia artemisiifolia*.

MEER INFO

<https://waarnemingen.be/species/198808>

<https://www.cabi.org/isc/datasheet/45573>



KENMERKEN

Eenjarige, vertakte, rechtopstaande, kruidachtige plant die tot 1,5 m hoog kan worden.

- Stengel: volgroeide stengels zijn groen en overlangs gegroefd; bedekt met trichomen
- Blad: bij jonge planten bevindt zich onderaan een bladrozet met sterk ingesneden, gelobde bladeren van 8-20 cm lang en 4-8 cm breed; naarmate de plant ouder wordt, worden de bladeren smaller en minder ingesneden
- Bloem: wit tot crèmekleurig; groot aantal kleine bloemhoofdjes (5 vrouwelijke, 15-tal mannelijke) groeien eindstandig aan vertakkingen in clusters
- Zaad: zwart; afgeplat; 2 mm lang; 2 dunne, strogele aanhangsel aan het uiteinde

Wetenschappelijke referenties

Ameiurus melas

Rutkayová, J., Biskup, R., Harant, R., Šlechta, V., & Koščo, J., 2013. *Ameiurus melas* (black bullhead): morphological characteristics of new introduced species and its comparison with *Ameiurus nebulosus* (brown bullhead). *Reviews in Fish Biology and Fisheries*, 23(1), 51-68. (ENG)

Decru, E. & Snoeks, J., 2011. Vergelijkende morfologische studie van de geïntroduceerde zwarte Amerikaanse dwergmeerval *Ameiurus melas* en de bruine Amerikaanse dwergmeerval *A. nebulosus* in België en enkele buurlanden. Rapport voor het Instituut voor Natuur- en Bosonderzoek. IN-BO.R.2011.40. Koninklijk Museum voor Midden-Afrika, Tervuren: 36 pp. (NL)

Channa argus

Su, Liu, and Zhu Xiping. "Morphological variations of *Channa maculata*, *Channa argus* and their hybrid (*C. maculata* ♂ × *C. argus* ♀)." *Journal of Huazhong Agricultural University* (2011).

Lampropeltis getula

Kenneth L Krysko, Leroy P Nuñez, Catherine E Newman, Brian W Bowen, 2017. Phylogenetics of Kingsnakes, *Lampropeltis getula* Complex (Serpentes: Colubridae), in Eastern North America, *Journal of Heredity*, Volume 108, Issue 3, 1 May 2017, Pages 226–238, <https://doi.org/10.1093/jhered/esw086>

Solenopsis spp.

Kim, Kil Hyun & Kim, Ji-Su & Cho, Hyun-Ji & Lee, J. & Jun, Tae-Hwan & Kang, Yang, 2019. Identification of Key Genes for the Precise Classification between *Solenopsis invicta* and *S. geminata* Facilitating the Quarantine Process. *Genes*. 10. 812. <https://doi.org/10.3390/genes10100812>

James P. Pitts, Gabriela P. Camacho, Dietrich Gotzek, Joseph V. Mchugh, and Kenneth G. Ross, 2018. Revision of the Fire Ants of the *Solenopsis saevissima* Species-Group (Hymenoptera: Formicidae), Proceedings of the Entomological Society of Washington 120(2), 308-411, (1 April 2018). <https://doi.org/10.4289/0013-8797.120.2.308>

Trager, James C, 1991. A Revision of the Fire Ants, *Solenopsis Geminata* Group (Hymenoptera: Formicidae: Myrmicinae). Journal of the New York Entomological Society, vol. 99, no. 2, 1991, pp. 141–98. JSTOR. https://antwiki.org/wiki/images/a/ac/Trager_1991.pdf

Lepomis gibbosus

Pflieger WL, 1997. The fishes of Missouri. Missouri Department of Conservation, Jefferson City, MO. 372 pp.

Plotosus lineatus

Golani, D. (2002). The Indo-Pacific striped eel catfish, *Plotosus lineatus* (Thunberg, 1787), (Osteichthyes : Siluriformes), a new record from the Mediterranean. Scientia Marina, 66(3), 321-323.

Copyrights

Van links naar rechts en van boven naar beneden

A: Grote foto('s) - B: Kleine foto('s)

Pg 13: A: By Gizmophoto - Shutterstock - **B1:** By Kinmatsu Lin - Photo 29870919, CC BY-NC, <https://www.inaturalist.org/photos/29870919> - **B2:** By Rohan Chakravarty - Photo 118879942, CC BY-NC, <https://inaturalist.ala.org.au/observations/72863991>

Pg 15: By Chung Bill Bill - <https://www.flickr.com/photos/bilbill/8261170848>, CC BY 2.0, <https://commons.wikimedia.org/w/index.php?curid=25461225>

Pg 17: A: By Karelj - Own work, CC BY-SA 3.0, <https://commons.wikimedia.org/w/index.php?curid=18033591> - **B:** By GBNNSS

Pg 19: A: By Tambako the Jaguar - Nutria at the pond, CC BY-ND 2.0, <https://www.flickr.com/photos/tambako/17707800696> - **B:** By Olivier Embise

Pg 21: Par Vassil - Travail personnel, Domaine public, <https://commons.wikimedia.org/w/index.php?curid=2646050>

Pg 23: By Stanislav Duben - Shutterstock

Pg 25: A: By Mircea Costina - Shutterstock - **B:** By Frode Jacobsen, Muskrat swimming in water, Shutterstock

Pg 27: A: By Sean McCann - **B:** By Tom Gill - Paw prints, CC BY-NC-ND 2.0, <https://www.flickr.com/photos/lapstrake/2431233439/in/photolist-4GQGZV-dzPQFv-adoNHR-9HycUG-ofgZj2-aeKJdu-aeKKff-7MsaAL-5WnV1v-abkTUU>

Pg 29: Callosciurus erythraeus: By Chung Ming - Shutterstock - **Sciurus carolinensis:** By K. Kargona - Shutterstock - **Sciurus niger:** By Gary Eslinger/USFWS - A fox squirrel balancing on a small tree branch, CC BY 2.0, https://commons.wikimedia.org/wiki/File:Fox_Squirrel_%2814539535789%29.jpg - **Callosciurus finlaysonii:** By Stephane Bidzouze - Shutterstock

Pg 30: By Vijay Anand Ismavel - Makunda Mammals-32 - Callosciurus erythraeus, CC BY-NC-SA 2.0 <https://www.flickr.com/photos/ivijayanand/14299330075>

Pg 31: By Luluchouette - Photo 109832202, CC-BY-NC4.0, <https://www.inaturalist.org/photos/109832202>

Pg 32: By BirdPhotos.com - BirdPhotos.com, CC BY 3.0, <https://commons.wikimedia.org/w/index.php?curid=9645353>

Pg 33: By Lilyling 1982 - Shutterstock

Pg 35: By Frank Vassen

Pg 39: A: By ehtesham - Shutterstock - **B:** By Jameela P., CC BY 4.0

Pg 41: A: By Charles J Sharp - Own work, from Sharp Photography, sharpphotography.co.uk, CC BY-SA 4.0, <https://commons.wikimedia.org/w/index.php?curid=66150969> - **B:** Shutterstock

Pg 43: By Szymon Bartosz - Shutterstock

- Pg 45:** By Chris Kolaczan - Shutterstock
- Pg 47: A:** By Vijay Anand Ismavel - Photo 1942696, CC BY-NC-SA, <https://www.inaturalist.org/photos/1942696> - **B1:** By G. wayneproust - **B2:** Flickr; By Victor Suarez Naranjo - Shutterstock
- Pg 49: A:** By Thomas Quine - White Ibis profile, CC BY 2.0, <https://www.flickr.com/photos/quiet/25084165323> - **B:** Par Tony Brierton from Still here..., Ireland - Sacred Ibis Uploaded by Snowmanradio, CC BY-SA 2.0, <https://commons.wikimedia.org/w/index.php?curid=10807725>
- Pg 53: A1:** By Creeping Things - Shutterstock - **A2:** By knitosophy - Photo 5244018, CC BY-NC, <https://www.inaturalist.org/photos/5244018> - **A3:** By Bryan Box - Photo 48034998, CC BY-NC, <https://www.inaturalist.org/observations/30735556> - **B:** By Ken Wang - Photo 130702973, CC BY-NC, <https://www.inaturalist.org/observations/79781990>
- Pg 55: A:** By Domin Dalessi - **B:** By An Wouters & Hans De Schryver
- Pg 57: A:** By Greg Peterson - Red-eared slider (ミシシッピアカミミガメ), CC BY-NC-SA 2.0, <https://www.flickr.com/photos/glpjp/34462078642> - **B1:** Par John J. Mosesso, NBII - <http://images.nbii.gov/details.php?id=19077&cat=Reptiles>, Domaine public, <https://commons.wikimedia.org/w/index.php?curid=5061014> - **B2:** By Harto Accoola - Shutterstock
- Pg 59: A:** By Milan Zygmunt - Shutterstock - **B1:** By Ricky Taylor - Photo 14523392, CC BY-NC, <https://www.inaturalist.org/photos/14523392> - **B2:** By Oliver Angus - Photo 196935983, CC0, <https://www.inaturalist.org/photos/196935983>
- Pg 63: A:** By Rae's - New Zealand flatworm, CC BY 2.0, <https://www.flickr.com/photos/35142635@N05/15390553766/in/set-72157647844789000> - **B:** By Rae's - New Zealand flatworm, CC BY 2.0, <https://www.flickr.com/photos/35142635@N05/15413267452>
- Pg 65: A:** By Food and environment research agency - **B1:** By DEFRA - **B2:** By DEFRA
- Pg 67: A:** By Didier Descouens - Own work, CC BY-SA 4.0, <https://commons.wikimedia.org/w/index.php?curid=26626376> - **B:** By Danel Solabarrieta - Vespa Velutina and bees II, CC BY-SA 2.0, <https://www.flickr.com/photos/danelu/8628856624>
- Pg 69: A:** By Holger Braun - Photo 168727336, CC BY, <https://www.inaturalist.org/photos/168727336> - **B1, B2:** By Boltovskoy - Own work, CC BY-SA 4.0 https://commons.wikimedia.org/wiki/File:Limnoperna_fortunei.jpg
- Pg 71: A:** By Astacoides - Own work, CC BY-SA 3.0, <https://commons.wikimedia.org/w/index.php?curid=26452342> - **B:** By Bram Koese
- Pg 72: A:** By Bram Koese - **B:** By Bram Koese
- Pg 73: A:** By Jody Ann - Shutterstock - **B:** By Gonzalo Jara - Shutterstock
- Pg 74:** By Bram Koese
- Pg 75:** Par André Karwath aka Aka - Travail personnel, CC BY-SA 2.5, <https://commons.wikimedia.org/w/index.php?curid=1916135>
- Pg 77: A:** By Richard Coldiron - Photo 80892721, CC BY-NC, <https://www.inaturalist.org/photos/80892721> - **B1:** By Emilio Concari - Photo 123275116, CC BY-NC, <https://www.inaturalist.org/photos/123275116> - **B2:** By Richard Coldiron - Photo 80892763, CC BY-NC, <https://www.inaturalist.org/photos/80892763>
- Pg 79:** By April nobile - CASENTO104935 from www.antweb.org

- Pg 80: A:** By Reynante Martinez, CC BY from <https://www.inaturalist.org/photos/66649292>; **B1:** By John T Longino - JTL000004501, from https://ants.biology.utah.edu/genera/solenopsis/species/geminata/jtlc000004501_f_o.jpg; **B2:** Eli M Sarnet - CASENT 0171102 from www.antweb.org
- Pg 81: A, B1, B2:** By April nobile - CASENT0005804 from www.antweb.org
- Pg 82: A:** By April nobile - CASENT0103101 from www.antweb.org; **B1:** By Eli M. Sarnat - CASENT0171080 from www.antweb.org; **B2:** By April nobile - CASENT0103101, from www.antweb.org
- Pg 83: A:** By aacocucci, CC BY-NC <https://www.inaturalist.org/photos/58522097>
- Pg 85: A:** By Michael Brandstetter - CASENT0106114 from www.antweb.org - **B1:** By Michael Brandstetter - CASENT0106114 from www.antweb.org - **B2:** By hadanie7 - Photo 149499676, CC BY, <https://www.inaturalist.org/photos/149499676>
- Pg 89: A:** By Rostislav Stefanek - Shutterstock - **B:** By yehfishmeh - Photo 227655443; CC BY-NC, <https://www.inaturalist.org/photos/227655443>
- Pg 91: A:** By Brian Gratwicke - CC-BY-2.0, <https://www.flickr.com/photos/briangratwicke/3783146460> - **B:** By megan_bq - Photo 167504178, CC BY-NC, <https://www.inaturalist.org/photos/167504178>
- Pg 93: A:** Alex R - Photo 21705657, CC BY-NC, <https://www.inaturalist.org/photos/21705657> - **B:** J. Burke Korol - Photo 9410561, CC BY-NC, <https://www.inaturalist.org/photos/9410561>
- Pg 95: A1:** By Nozo - *Gambusia affinis* (Japanese name Kadayashi), CC BY-SA 3.0, https://commons.wikimedia.org/wiki/File:Gambusia_affinis.jpg - **A2:** By Jesse Bisette - *Gambusia holbrooki*, female, <https://ncfishes.com/marine-fishes-of-north-carolina/gambusia-holbrooki>
- Pg 97:** By Mirko Rosenau - Shutterstock
- Pg 99: A:** By Jesse Bisette - White Perch - *Morone americana* - Neuse, <https://ncfishes.com/freshwater-fishes-of-north-carolina/morone-americana> - **B:** By Robert G. Buckert - Photo 202088180, CC BY-NC-SA, <https://www.inaturalist.org/photos/202088180>
- Pg 101:** By Vladimir Ya - Shutterstock
- Pg 103:** By Seotaro, (cleaned up and denoised by Estrilda, and edited by Laitche) - Own work, CC BY-SA 3.0, <https://commons.wikimedia.org/w/index.php?curid=3310644>
- Pg 105:** By Laura Dinraths - Shutterstock
- Pg 109: A:** <https://q-bankplants.eu> - **B:** <https://q-bankplants.eu>
- Pg 111: A:** By Olaf Booy - **B:** By Johan van Valkenburg
- Pg 113: A:** By Forest and Kim Starr, CC BY 2.0, <https://www.flickr.com/photos/starr-environmental/24880070025/in/photolist-DJyS1z-DT8nni-DRJw8G-CXb5WP-EIRVsx-EotvNc-Dr1YbS-CVBXPw-DfyLqU-Eg1R1C-DWmhZJ-DeU6gh-CYcAwn-E4KQGc-CVBLUUh-DJ9Di5-D93RVN-DyWzvw-DsrYJw-D6C9CB-DQNEoJ-Dm5WDP-EgHsKU-DKTD3m-CVJwjv-E2yBCG-CVJWJZ-DNwJnF-DSfmXo-Ej3xsi-DJSu6n-E2yJMw-DJ9ziG-DDw2XR-D9azT8-DQNNtb-E2UZ4s-Dj-DiBe-E6P81F-Ed2hkE-DqK9FL-DT8jX8-DT8oEi-DqGvij-DxnVQR-DQNLoQ-DT8pbt-E2UVN2-DKTbsh-DT8qYX> - **B:** By Andreas Kay - Water Hyacinth, *Eichhornia crassipes*, CC BY-NC-SA 2.0, <https://www.flickr.com/photos/andreaskay/8271104095>
- Pg 115: A:** Par Christian Fischer, CC BY-SA 3.0, <https://commons.wikimedia.org/w/index.php?curid=15559437> - **B:** <https://q-bankplants.eu>
- Pg 117: A:** By Tim Adriaens - **B1:** <https://q-bankplants.eu> - **B2:** By John Tann - Senegal Tea flower, CC BY 2.0, <https://www.flickr.com/photos/31031835@N08/6775655893>

- Pg 119: A:** By Jo Packet - **B:** By Invexo
- Pg 121: A:** By Christine Heinesch - **B:** By Tim Adriaens
- Pg 123: A1:** By Tim Adriaens - **A2:** By Jo Packet
- Pg 125: A:** By Tim Adriaens - **B:** By GBNNSS
- Pg 127: A:** By Alain Dutartre - **B:** By Luc Denys
- Pg 129: A:** By Johan van Valkenburg - **B:** By Johan van Valkenburg
- Pg 131: A:** By Sura Nualpradid - Shutterstock - **B:** By SB7 - Shutterstock
- Pg 133:** By Sylvain le bris - Photo 179930423, CC BY NC, <https://www.inaturalist.org/observations/107029986>
- Pg 135: A:** By Ixitixel - eigene Arbeit, selbst fotografiert, CC BY-SA 3.0, <https://commons.wikimedia.org/w/index.php?curid=3821185> - **B:** <https://q-bankplants.eu>
- Pg 139: A:** By H. Zell - Own work, CC BY-SA 3.0, <https://commons.wikimedia.org/w/index.php?curid=49769450> - **B1:** ProtasovAN - Shutterstock - **B2:** By Zeynel Cebeci - Own work, CC BY-SA 4.0, <https://commons.wikimedia.org/w/index.php?curid=39392138>
- Pg 141: A1:** Par Cbaile19 - Travail personnel, CC0, <https://commons.wikimedia.org/w/index.php?curid=41318151> - **A2:** minisothic - Shutterstock
- Pg 143: A:** By Olivier Heylen - **B1:** By Tracey Allen, CC BY NC, <https://www.inaturalist.org/photos/18995062> - **B2:** By Katja Schultz - Groundselbush, CC BY 2.0, <https://www.flickr.com/photos/treegrow/4105105326>
- Pg 145: A1:** By Dave Richardson - Photo 110493917, CC BY, <https://www.inaturalist.org/photos/110493917> - **A2:** By Geoff Shuetrim - Photo 49087669, CC BY, <https://www.inaturalist.org/photos/49087669> - **B:** By Dave Richardson - Photo 91483975, CC BY, <https://www.inaturalist.org/photos/91483975>
- Pg 147: A:** By Rogelio Arreola Alemón, CC BY NC, <http://conabio.inaturalist.org/photos/4124998> - **B1:** By Dinesh Valke, CC BY-SA 2.0, https://www.flickr.com/photos/dinesh_valke/222290893
- Pg 149: A:** By High Mountain - Shutterstock - **B:** By Jean Faucett - Shutterstock
- Pg 151: A:** By Mary Keim, CC BY-NC-SA 2.0, <https://www.flickr.com/photos/38514062@N03/15570781818/in/photolist-2gtAjNt-CHe9D1-AFYuCS-p4A6dt-dpSn8K-pHWjXu-AbpXdi-iPfe2b-aVRPZH> - **B:** By Forest & Kim Starr, CC BY 3.0, <https://commons.wikimedia.org/w/index.php?curid=6163753>
- Pg 153:** By Jon Sullivan - Cortaderia jubata, CC BY-NC 2.0, https://www.flickr.com/photos/mol-livan_jon/2799708308
- Pg 155: A:** By Harry Rose, Ehrharta calycina plant4CC BY 2.0, <https://www.flickr.com/photos/macleaygrassman/8676748827/in/photostream> - **B1:** By Harry Rose - Ehrharta calycina spikelet1, CC BY 2.0, <https://www.flickr.com/photos/macleaygrassman/8677856266/in/photostream> - **B2:** By Harry Rose - Ehrharta calycina ligule1, CC BY 2.0, <https://www.flickr.com/photos/macleaygrassman/8676743359/in/photostream>
- Pg 157:** By Arthur Haines, New England Wild Flower Society
- Pg 159:** By Filip Verloove

- Pg 161: A:** By Igmaw Grewar, CCBY-NC, <https://www.inaturalist.org/photos/15839245> - **B:** By Tatters - from Brisbane, Australia - Balloon vine (*Cardiospermum grandiflorum*), CC BY-SA 2.0, <https://commons.wikimedia.org/w/index.php?curid=60589197>
- Pg 163: A1:** By Photopou - Shutterstock; **A2:** By Photopou - Shutterstock - **B:** By High mountain - Shutterstock
- Pg 165: A:** By 羅忠良, CC BY-NC, <https://www.inaturalist.org/photos/36884499> - **B1:** By 高山田鼠, CC BY-NC, <https://www.inaturalist.org/photos/41636352> - **B2:** By wangleeping, CC BY-NC, <https://www.inaturalist.org/photos/35561289>
- Pg 167: A:** By Alan Rockefeller, CC BY-NC, <https://www.inaturalist.org/photos/54497387> - **B:** By Benjamin Schwartz, CC BY-NC, <http://www.inaturalist.org/photos/5281114>
- Pg 169: A:** By Qwert1234 at ja.wikipedia, CC BY-SA 3.0, <https://commons.wikimedia.org/w/index.php?curid=7087071> - **B:** By Dalgial - Own work, CC BY-SA 3.0, <https://commons.wikimedia.org/w/index.php?curid=7723860>
- Pg 171:** By Miya - Own work, CC BY-SA 3.0, <https://commons.wikimedia.org/w/index.php?curid=333626>
- Pg 173: A1:** By Karelj - Travail personnel, Domaine public, <https://commons.wikimedia.org/w/index.php?curid=7323966> - **A2:** By Alan B. Schroeder - Shutterstock
- Pg 175:** By Johan van Valkenburg
- Pg 177: A:** By Tim Adriaens - **B1:** By Olivier Dochy - **B2:** By Olivier Dochy
- Pg 178: A:** By Dilli Prasad Rijal - **B1:** By Dilli Prasad Rijal - **B2:** By Dilli Prasad Rijal
- Pg 179: A:** By Popadius - Own work, Public Domain, <https://commons.wikimedia.org/w/index.php?curid=7324061> - **B:** By Popadius - Own work, Public Domain, <https://commons.wikimedia.org/w/index.php?curid=7324061>
- Pg 181:** By Udo Schmidt from Deutschland - Impatiens glandulifera RoyleUploaded by Amada44, CC BY-SA 2.0, <https://commons.wikimedia.org/w/index.php?curid=24356290>
- Pg 183: A:** By Gilles San Martin, CC BY-SA 3.0, https://commons.wikimedia.org/wiki/File:Persicaria_wallichii_20111008_115655.JPG - **B:** By thelandlover, Photo 163973407, some rights reserved (CC-BY-NC), <https://www.inaturalist.org/photos/163973407>
- Pg 185: A1:** By Rudbeckia CC BY-NC <https://www.inaturalist.org/photos/39505057> - **A2:** By Rudbeckia CC BY-NC <https://www.inaturalist.org/photos/39505063> - **B:** By pucak CC BY-NC <https://www.inaturalist.org/photos/45545120>
- Pg 187:** By Kamland - Shutterstock

Bronnen en meer informatie

- **Soortspecifieke identificatie- en informatiefiches**

- <https://www.ecopedia.be/pagina/exoten>
- <https://leefmilieu.brussels/burgers/het-milieu-brussel/de-na-tuur-beschermen/ecologische-en-sanitaire-problemen>
- <http://waarnemingen.be>
- <https://observations.be>
- <http://biodiversite.wallonie.be/fr/invasives.html?IDC=5632>
- <https://q-bankplants.eu>
- <https://www.cabidigitallibrary.org/product/QI>
- <https://www.iucn.org/our-work/topic/invasive-alien-species>
- <https://www.tujerodne-vrste.info/wp-content/uploads/2019/12/Field-Guide-Alien-species-in-European-Forests.pdf>
- Branquart et al., 2016 Les espèces exotiques envahissantes: un nouveau défi pour la Wallonie et pour L'Europe. Cellule interdepartementale Espèces invasives, DGO3, SPW, pp80.
- **Europese risicoanalyses kunnen geraadpleegd worden via**
https://ec.europa.eu/environment/nature/invasivealien/index_en.htm

