



# GUIDE DES FLATWORM- WATCHERS

CONSEILS PRATIQUES &  
FICHES D'IDENTIFICATION



Invasive Alien Species  
National Scientific Secretariat

PARTICIPER



## TABLE DES MATIÈRES



Statut et  
problématique  
P. 2

Caractéristiques  
générales  
P. 3

Recherche  
des vers plats  
P. 4

Encoder  
vos observations  
P. 5

Description  
de quelques espèces  
P. 6

## STATUT ET PROBLÉMATIQUE



© Pierre Gros

### Problème

Les vers plats sont carnivores et se nourrissent d'organismes du sol (vers de terre, escargots, cloportes et insectes). Certaines espèces peuvent avoir un impact négatif sur la biodiversité en diminuant les densités de vers de terre, ce qui réduit également la fertilité et la perméabilité du sol. Outre certaines espèces indigènes, petites et discrètes, des vers plats terrestres exotiques (environ 25 espèces) sont de plus en plus souvent observés en Europe.

### Introduction et propagation

L'introduction des vers plats exotiques se fait principalement par le transport de plantes en pot et le transport de terre contaminée collée aux machines.

### Statut légal

Certaines espèces de vers plats terrestres sont listées comme organismes de quarantaine par l'Organisation européenne et méditerranéenne pour la protection des plantes (OEPP). Le ver plat néo-zélandais *Arthurdendyus triangulatus* est largement répandu dans les îles britanniques et figure sur la [liste des espèces exotiques envahissantes préoccupantes pour l'Union européenne](#).

### Vers plats terrestres en Belgique

*Bipalium kewense* a longtemps été le seul ver plat terrestre exotique en Belgique. L'espèce a été observée dans une serre à Gand dès 1906 et a été récemment retrouvée en Flandre. Depuis 2015, au moins sept espèces supplémentaires ont été trouvées, presque exclusivement dans des serres tropicales. Pour l'instant, seules trois espèces de vers plats exotiques se sont déjà avérées capables de survivre en dehors des serres en Belgique: *Caenoplana variegata*, *Marionfyfea adventor* et *Obama nungara*. Cependant, la situation dans des pays aux climats similaires suggère que beaucoup d'autres espèces pourraient s'établir et se maintenir en Belgique.



## CARACTÉRISTIQUES GÉNÉRALES

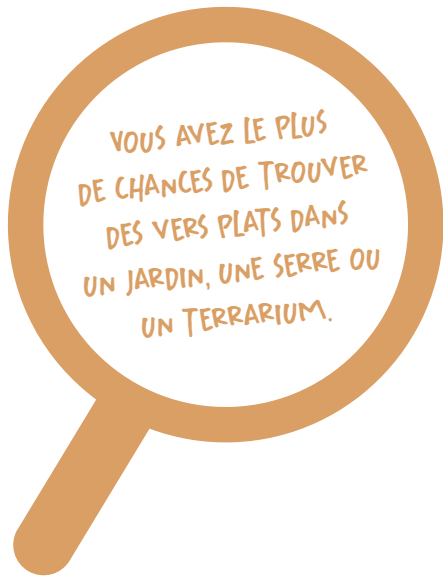
LEUR DÉPLACEMENT EST TRÈS LENT, AVEC UNE TÊTE QUI BOUGE CONSTAMMENT DE GAUCHE À DROITE.

Les vers plats terrestres ont une forme **allongée et aplatie** et ont un aspect **lisse et gluant**. Ils n'ont pas d'anneaux et les yeux ou la bouche ne sont généralement pas facilement visibles. Leur déplacement est très lent, avec une tête qui bouge constamment de gauche à droite. La plupart des espèces sont plus étroites à l'avant, mais certaines ont une tête en forme de marteau.

Les vers plats terrestres peuvent soit se reproduire de manière sexuée en produisant des cocons de ponte - petites boules foncées de quelques mm - soit de manière asexuée par division - le corps se divisant en plusieurs morceaux qui peuvent chacun former un nouvel animal. **Vous trouverez ci-dessous quelques grandes caractéristiques pour les différencier d'animaux similaires.**

	Limace	Ver de terre	Sangsue	Ver plat terrestre
				
<b>Aplati</b>	Non	Non	Légèrement	Oui
<b>Anneaux</b>	Non	Oui	Oui	Non
<b>Rayures longitudinales</b>	Parfois	Non	Parfois	Souvent
<b>Appendices</b>	Oui (yeux sur tentacules rétractables)	Non	Oui (ventouse à chaque extrémité)	Non
<b>Remarques</b>	Bouclier derrière la tête	Le corps s'allonge et se contracte lors des déplacements. Épaississement chez les adultes.	Le corps s'allonge et se contracte lors des déplacements. Les sangsues sont aquatiques.	Le corps se déplace en glissant. Tête lisse et fine qui se déplace d'avant en arrière en cas de perturbation ou de mouvement.





VOUS AVEZ LE PLUS DE CHANCES DE TROUVER DES VERS PLATS DANS UN JARDIN, UNE SERRE OU UN TERRARIUM.

VOUS N'AVEZ PAS DE JARDIN ET VOUS VOULEZ QUAND MÊME PARTICIPER ?

IL EXISTE D'AUTRES OPTIONS OÙ CHERCHER

- Q Jardins d'amis ou de parents à vous
- Q Serres et terrariums
- Q Serres publiques ou magasins de plantes

## RECHERCHE DES VERS PLATS

Vous avez le plus de chances de trouver des vers plats dans un jardin, une serre ou un terrarium. Les vers plats terrestres appartiennent à la **faune du sol** et ne se montrent pas facilement. Il s'agit d'animaux à l'anatomie simple qui ne possèdent pas de mécanisme pour retenir l'eau. Ils se déplacent donc dans le sol, parmi les feuilles mortes et autres débris végétaux, afin de réguler leur équilibre hydrique. Pendant la journée, ils se cachent dans un **endroit sombre et humide**, tandis qu'au crépuscule, ils sont actifs pour chasser.

### Voici quelques conseils pour une recherche fructueuse

Q Pendant la journée, cherchez sous tout ce qui se trouve au sol, comme les pots de fleurs, les bûches et troncs d'arbre, les pierres, les sacs de terreau ou de compost, les bâches, les planches, les tuiles, etc.

Q Retirez vos plantes de leur pot afin de vérifier également l'intérieur du pot. Vous pouvez aussi le faire pour les plantes récemment achetées.

Q Il y a plus de chances de trouver les vers plats dans des conditions humides, par exemple après une pluie ou un arrosage.

### Pour augmenter vos chances, vous pouvez aussi fabriquer vous-même des pièges

Q Remplissez des sacs en plastique solides (par exemple des sacs poubelles épais) avec quelques kilos de terre et fermez-les.

Q Répartissez-les sur le sol dans l'ensemble de votre jardin.

Q Le piège sert d'endroit sombre et humide sous lequel le ver plat se cache pendant la journée.



## ENCODER VOS OBSERVATIONS

VOUS AVEZ TROUVÉ  
UN VER PLAT ?  
SUIVEZ LES INSTRUCTIONS

**Vous pensez avoir observé un ver plat ?** Encodez alors votre observation via la [page FlatwormWatch](#) et suivez les instructions.

Si vous avez déjà un compte sur [observations.be](#), vous pouvez également saisir votre observation directement via votre compte existant.

1



### CHOISIR LE TYPE DE VER

🔍 Vous pouvez encoder votre observation en tant que **“ver plat inconnu”** ou **identifier vous-même le ver plat** à l’aide de la clé de détermination et classer votre observation sous la bonne espèce.

2



### AJOUTER UNE PHOTO

🔍 Lors de l’encodage, il vous sera demandé de joindre une photo afin que nous puissions valider votre observation.

3



### RENTREZ LES DONNÉES

🔍 Remplissez les champs obligatoires :

→ **Lieu de la découverte**  
(choix dans une liste).

→ **Description du ver plat**  
(couleur, motif, taille, ...).

→ **Description du lieu de découverte**  
(donnez quelques informations supplémentaires sur le site : y a-t-il eu un apport récent de terre ou de nouvelles plantes, sous quoi l’avez-vous trouvé, description de l’habitat, ...).

### QUELQUES CONSEILS POUR LES PHOTOS

- Placez un petit objet, une pièce de monnaie ou autre à côté de l’animal (afin de pouvoir estimer sa taille par la suite);
- Assurez-vous que la photo soit nette;
- Essayez de faire en sorte qu’il y ait le moins de reflets possible sur la photo. Il peut être utile d’éteindre votre flash.
- Prenez plusieurs photos de manière à ce que toutes les caractéristiques soient visibles sur l’une des photos.

←  
POUR PRENDRE LES VERS PLATS  
EN PHOTO, VOICI NOS CONSEILS  
POUR MAXIMISER  
LES CHANCES D’IDENTIFICATION



## DESCRIPTION DE QUELQUES ESPÈCES

Au moins 11 espèces de vers plats terrestres (*Geoplanidae*) sont connues en Belgique: 3 vers plats indigènes et 8 exotiques.

Alors que certaines espèces exotiques ne peuvent survivre que dans des serres, quelques-unes d'entre elles ont été observées en extérieur. D'autres espèces sont connues en Grande-Bretagne et ailleurs en Europe, mais n'ont pas encore été trouvées en Belgique.

### VERS PLATS EXOTIQUES

#### ESPÈCES LES PLUS SOUVENT OBSERVÉES

##### *BIPALIUM KEWENSE*

###### Q DESCRIPTION

**Couleur** Jaune ocre, avec cinq lignes sombres au milieu du dos.

**Forme** Tête plate en forme de marteau. Corps très long et mince.

**Taille** Jusqu'à plus de 20 cm de long.

Q ORIGINE Vietnam, Cambodge.

Q RÉGIME ALIMENTAIRE Vers de terre.

###### STATUT EN BELGIQUE

Le plus long des vers plats terrestres que l'on trouve chez nous. Pour l'instant, on ne le trouve que dans des serres.

##### *CAENOPLANA VARIEGATA*

###### Q DESCRIPTION

**Couleur** Bande jaune sur le dos avec deux fines lignes rouges au centre.

**Forme** Espèce allongée, tête fine.

**Taille** Grande espèce, 5-12 cm de long.

Q ORIGINE Australie.

Q RÉGIME ALIMENTAIRE Cloportes.

###### STATUT EN BELGIQUE

Au début, seule une population locale était présente à Hamme, mais l'espèce a depuis été signalée à plusieurs endroits dans les provinces d'Anvers et de Flandre orientale.

##### *MARIONFYFEA ADVENTOR*

###### Q DESCRIPTION

**Couleur** Dos marbré de brun clair et foncé avec de petites taches bleues irisées. Dessous brun pâle et uniforme.

**Taille** Petite espèce d'environ 1 cm de long.

**Autre** Environ 80 yeux (peu visibles).

Q ORIGINE Incertaine, mais probablement de Nouvelle-Zélande.

Q RÉGIME ALIMENTAIRE Escargots.

###### STATUT EN BELGIQUE

Observé pour la première fois en 2021 en Flandre Orientale dans une prairie humide près d'un jardin et d'un verger et dans la province de Namur dans un jardin. Depuis lors, il a été trouvé dans plusieurs autres endroits en peu de temps.



© Pierre Gros



© Jan Soors



© Blaise Verrier-Cruz





### OBAMA NUNGARA

#### Q DESCRIPTION

**Couleur** Dos marron à presque noir, marbré de taches brunes, dessous clair.

**Forme** Espèce assez grande, plate et large.

**Taille** 4-8 cm de long et environ 5 mm de large.

Q **ORIGINE** Argentine.

Q **RÉGIME ALIMENTAIRE** Vers de terre, escargots et autres vers plats.

#### STATUT EN BELGIQUE

Observé pour la première fois en 2017 sous les dalles d'une cour à Bruxelles. Entre-temps, des observations ont également été faites dans plusieurs provinces de Flandre et de Wallonie. Semble être en forte augmentation.

Plusieurs espèces difficiles à distinguer entre elles sont reprises dans ce genre, dont une espèce trouvée en Belgique et une autre aux Pays-Bas.



### ANISORHYNCHODEMUS SP.

#### Q DESCRIPTION

**Couleur variable suivant l'espèce:**

> Dos brun clair avec une bande dorsale sombre peu distincte.

> Dos gris foncé à noir avec deux bandes longitudinales pâles sur le dos.

**Forme** Corps ovale et aplati.

**Taille** Petite espèce – max. 3 cm.

Q **ORIGINE** Inconnue.

Q **RÉGIME ALIMENTAIRE** Inconnu.

#### STATUT EN BELGIQUE

Observé uniquement dans les serres tropicales des jardins botaniques de Gand et de Meise.



### ARTHURDENDYUS TRIANGULATUS

#### Q DESCRIPTION

**Couleur** Brun foncé avec des côtés plus clairs.

**Forme** Espèce longue et très large. Souvent enroulée.

**Taille** Grande espèce - jusqu'à 20 cm de long.

Q **ORIGINE** Nouvelle-Zélande.

Q **RÉGIME ALIMENTAIRE** Vers de terre.

#### STATUT EN BELGIQUE

Pas encore observé en Belgique. Largement répandu sur les îles britanniques, y compris l'Irlande et les îles Féroé.



### CAENOPLANA COERULEA

#### Q DESCRIPTION

**Couleur** Dessus brun foncé avec une ligne centrale crème. Dessous du corps bleu clair. La tête est parfois légèrement rosée.

**Taille** 6 à 12 cm de long.

Q **ORIGINE** Australie.

Q **RÉGIME ALIMENTAIRE** Invertébrés de toutes sortes - escargots, mille-pattes et perce-oreilles.

#### STATUT EN BELGIQUE

En Belgique, comme au Royaume-Uni et aux Pays-Bas, uniquement dans des serres.





### CAENOPLANA CF. MICHOLITZI

#### Q DESCRIPTION

**Couleur** Dos jaune ocre avec quatre bandes longitudinales brunes, parfois indistinctes, qui se rejoignent au niveau de la tête.  
Ventre gris jaunâtre avec la couleur dorsale visible sur les bords.

**Taille** Petite espèce - jusqu'à 2,5 cm.

Q **ORIGINE** Indonésie.

Q **RÉGIME ALIMENTAIRE** Inconnu.

#### STATUT EN BELGIQUE

Pas encore observé en Belgique. Observé sur un site aux Pays-Bas.



### DIVERSIBIPALIUM MULTILINEATUM

#### Q DESCRIPTION

**Couleur** Brun clair, avec cinq bandes foncées sur le dos. Tache sombre au milieu de la nuque.

**Forme** Tête plate en forme de marteau.  
Corps très long et mince.

**Taille** Espèce de très grande taille - jusqu'à plus de 30 cm de long.

Q **ORIGINE** Japon.

Q **RÉGIME ALIMENTAIRE** Vers de terre.

#### STATUT EN BELGIQUE

Pas encore observé en Belgique.



### DOLICHOPLANA STRIATA

#### Q DESCRIPTION

**Couleur** Couleur crème avec deux lignes foncées au centre et des flancs sombres.

**Forme** Corps allongé et aplati. Pas de tête en forme de marteau.

**Taille** 5-10 cm, jusqu'à 20 cm de long.

Q **ORIGINE** Indonésie.

Q **RÉGIME ALIMENTAIRE** Vers de terre.

#### STATUT EN BELGIQUE

Une observation dans une serre à Louvain.



### PARAKONTIKIA VENTROLINEATA

#### Q DESCRIPTION

**Couleur** Dos presque noir avec deux lignes plus claires. Lignes présentes aussi sur la face ventrale.

**Forme** Espèce allongée, tête fine.

**Taille** 1-5 cm de long.

Q **ORIGINE** Australie.

Q **RÉGIME ALIMENTAIRE** Opportuniste qui se nourrit de toutes sortes d'invertébrés et que l'on trouve parfois sur des fruits.

#### STATUT EN BELGIQUE

Dans des serres et des pépinières en Belgique. Établi dans le sud de l'Angleterre, dans le sud de la France et en Bretagne. Plusieurs espèces très similaires sont présentes en Europe.







### PLATYDEMUS MANOKWARI

#### Q DESCRIPTION

**Couleur** Brun, ligne centrale de couleur crème.

**Forme** Tête fine avec deux yeux.

**Taille** Jusqu'à 6,5 cm.

Q **ORIGINE** Nouvelle-Guinée.

Q **RÉGIME ALIMENTAIRE** Surtout des escargots, mais aussi des vers de terre.

#### STATUT EN BELGIQUE

Pas encore observé en Belgique.

## VERS PLATS INDIGÈNES



### MICROPLANA TERRESTRIS

#### Q DESCRIPTION

**Couleur** Principalement gris foncé à noir avec un ventre légèrement plus clair.

**Forme** Souvent enroulée sur elle-même et ridée. Tête pointue.

**Taille** Petite espèce - jusqu'à 2 cm de long.

Q **HABITAT** Près de points d'eau ou d'endroits humides, comme sous du bois en décomposition.

Q **RÉGIME ALIMENTAIRE** Toutes sortes d'invertébrés - généralement morts ou blessés - tels que les vers de terre, les escargots et les cloportes.

#### STATUT EN BELGIQUE

Plus fréquemment observée que *Rhynchodemus sylvaticus*.



### MICROPLANA SCHARFFI

#### Q DESCRIPTION

**Couleur** Variable - de crème à blanc jaunâtre, rose ou brun - en fonction de l'alimentation, avec une petite tache plus foncée sur la tête pointue.

**Taille** Jusqu'à 7 cm de long.

Q **HABITAT** Forêts humides, près de points d'eau.

Q **RÉGIME ALIMENTAIRE** Prédateur généraliste de vers de terre et d'autres petits invertébrés.

#### STATUT EN BELGIQUE

Très rare.



### RHYNCHODEMUS SYLVATICUS

#### Q DESCRIPTION

**Couleur** Corps brun clair à foncé avec deux bandes sombres sur le dos.

**Forme** Extrémité pointue avec des yeux souvent plus foncés.

**Taille** Petite espèce - jusqu'à 2 cm de long.

Q **HABITAT** Forêts, près de points d'eau ou d'endroits humides, comme sous du bois en décomposition.

Q **RÉGIME ALIMENTAIRE** Vers de terre probablement.

#### STATUT EN BELGIQUE

Espèce rarement observée dans les forêts et les parcs. Présente également dans des serres et parfois trouvée dans des terrariums.



## Références et informations complémentaires

Ce document est une adaptation de la fiche de reconnaissance sur les vers plats terrestres du projet Espèces invasives (Annelies Jacobs, Natuurpunt et Jan Soors, INBO).

Blog sur les plathelminthes terrestres invasifs de Jean-Lou Justine, Muséum National d'Histoire Naturelle : <http://bit.ly/Plathelminthe>

Zoekkaarten Natuur van Nederland, Landplatwormen - EIS Kenniscentrum Insecten en. Naturalis Biodiversity Center, 2021: <https://www.eis-nederland.nl/landplatwormen>

---

## PARTENAIRES



RESEARCH INSTITUTE  
NATURE AND FOREST



## AVEC LE SOUTIEN DE



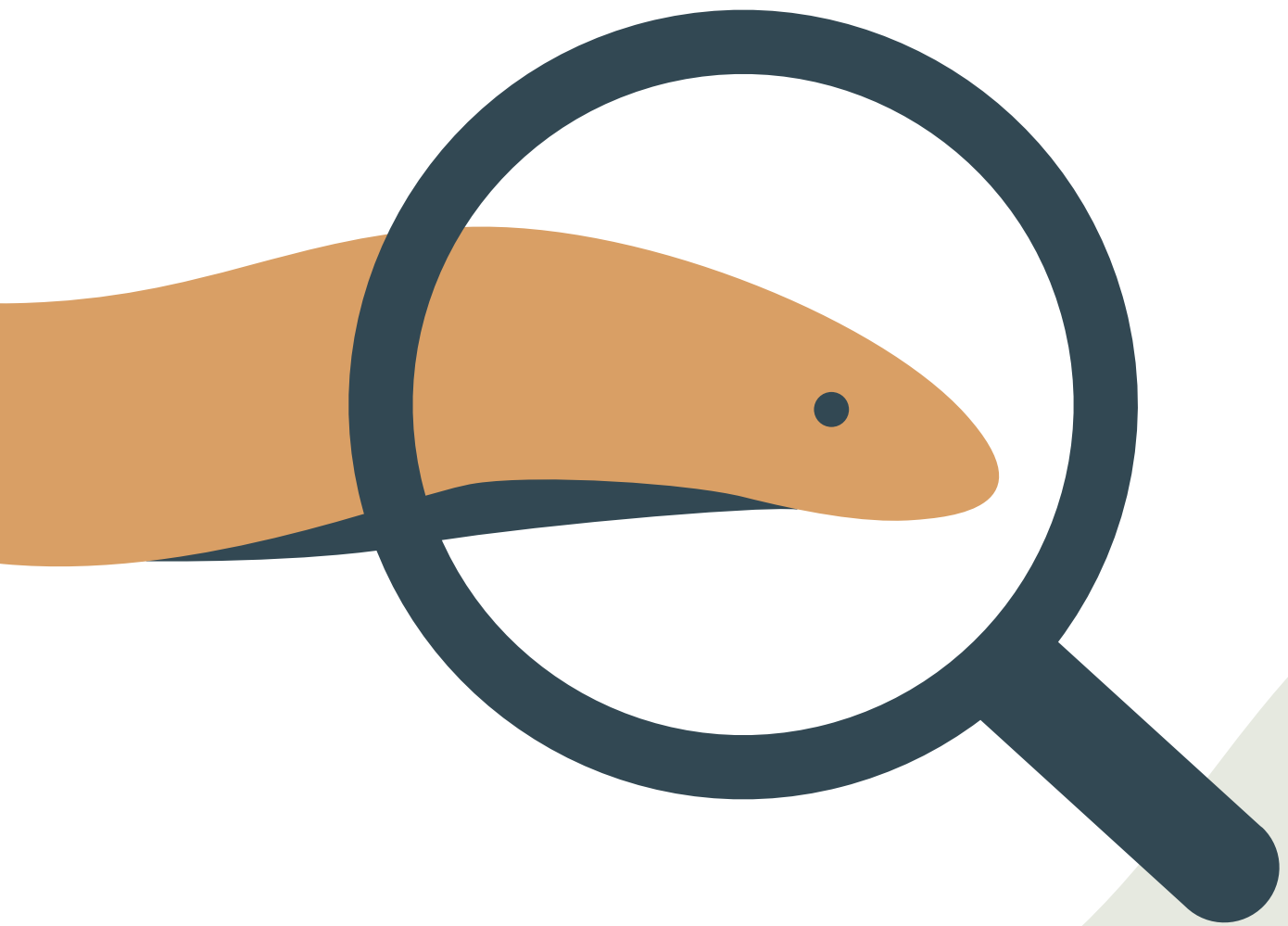
## CONTACT

**Arnaud Jacobs et Jane Reniers**  
Secrétariat scientifique national  
des espèces exotiques envahissantes  
Institut des Sciences naturelles

[secretariat@iasregulation.be](mailto:secretariat@iasregulation.be)

# FLATWORMWATCH

citizen science



**MERCI!**