

INVERTÉBRÉS

Grande fourmi de feu

Solenopsis invicta

Rode vuurmier × Red imported fire ant × Rote Feuerameise

Origine

Amérique du Sud

Voies d'introduction

Contaminant lors du transport de biens (e.g. containers, substrats de culture), le plus souvent via des nids entiers. Les reines solitaires ne peuvent survivre que par un transport aérien rapide.

Usages en Belgique

Pas d'usages spécifiques connus.

Distribution en Belgique

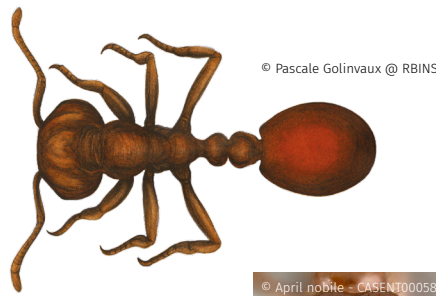
Absente

Habitat potentiel en Belgique

Ne peut s'établir qu'à l'intérieur des bâtiments en Belgique.

Nuisances

Nuit à la biodiversité en réduisant l'abondance des insectes et la richesse des espèces. Cause des problèmes à l'intérieur en rongant les câbles électriques, le plastique et le caoutchouc. L'espèce est agressive et possède une piqûre douloureuse.



© Pascale Golinvaux @ RBINS



© April nobile - CASENT0005804, from www.antweb.org



© April nobile - CASENT0005804, from www.antweb.org



© April nobile - CASENT0005804, from www.antweb.org

Caractéristiques

- Caractéristiques générales des fourmis de feu :
 - » Deux lobes entre le thorax et l'abdomen **1**
 - » Antenne à 10 segments (y compris le scape), avec un épaississement des deux segments à l'extrémité **2**
 - » Pas d'épines sur le propodeum (zone sur le dos)
 - » Long poil naissant au milieu de la partie antérieure du clypéus (zone située au-dessus de la mandibule) **3**
- Ouvrières :
 - » Taille : 1.5 – 5 mm - les premières sont plus petites que les générations suivantes
 - » Couleur : rouge clair-brun
 - » Postpétiole plus large que long vu du dessus **4**
 - » Dent nettement visible sur le bord antérieur du clypéus **5**, flanquée d'une dent latérale de chaque côté.
- Fourmis reproductrices (aillées) :
 - » Femelles : rouge-brun ; 9 mm
 - » Mâles : noir brillant avec une petite tête, pas de dard

Espèces ressemblantes

Cette espèce peut être confondue avec d'autres espèces de fourmis de feus. Elle se distingue d'elles (sauf *S. richteri*) par une dent proéminente sur le bord antérieur du clypéus, flanquée d'une dent latérale de chaque côté. *S. invicta* n'a pas de tâche jaune sur l'abdomen comme *S. richteri*. Il existe également des fourmis de feu hybrides. L'identification morphologique est plus facile à réaliser sur plusieurs ouvrières matures (de générations ultérieures). Les méthodes les plus fiables pour l'identification de ce groupe sont les tests chimiques ou génétiques, voire les tests immunologiques.

Voor meer informatie

GÉNÉRAL

→ <https://doi.org/10.1079/cabicompndium.50571>

IDENTIFICATION ET ESPÈCES RESSEMBLANTES

- http://idtools.org/id/ants/pia/Fact_Sheets/Solenopsis_invicta.html
- Kim, Kil Hyun & Kim, Ji-Su & Cho, Hyun-Ji & Lee, J. & Jun, Tae-Hwan & Kang, Yang. (2019). Identification of Key Genes for the Precise Classification between *Solenopsis invicta* and *S. geminata* Facilitating the Quarantine Process. *Genes*. 10. 812. 10.3390/genes10100812.
- James P. Pitts, Gabriela P. Camacho, Dietrich Gotzek, Joseph V. Mchugh, and Kenneth G. Ross "Revision of the Fire Ants of the *Solenopsis saevissima* Species-Group (Hymenoptera: Formicidae)," *Proceedings of the Entomological Society of Washington* 120(2), 308-411, (1 April 2018). <https://doi.org/10.4289/0013-8797.120.2.308>

SITES RÉGIONAUX

- Wallonie : <http://biodiversite.wallonie.be/liste-invasives>
- Flandre : <https://www.ecopedia.be/pagina/uitheemse-invasieve-dieren>

MISE EN ŒUVRE DU RÈGLEMENT EUROPÉEN EN BELGIQUE

→ <http://www.iasregulation.be/fr>

Restrictions

Sauf exceptions dûment prévues par le Règlement européen, cette espèce ne peut pas être importée, transportée, commercialisée, échangée, détenue, élevée, reproduite, ou libérée intentionnellement dans la nature au sein de toute l'Union européenne.