

GUIDE D'INFORMATION POUR LA BELGIQUE



# Les espèces exotiques envahissantes préoccupantes pour l'Union européenne



**Invasive Alien Species**  
National Scientific Secretariat

Version 2023

**Contributeurs:**

Tim Adriaens (INBO), Olivier Beck (Bruxelles Environnement), Etienne Branquart (SPW DEMNA), Wouter Deconinck (IRSNB), Dido Gosse (NSSIAS), Arnaud Jacobs (NSSIAS), Thomas Kerkhove (IRSNB), Adrien Latli (SPW DEMNA), Natacha Marblie (Tostaky), Jane Reniers (NSSIAS), Kevin Scheers (INBO), Vinciane Schockert (SPW DEMNA), Loïc van Doorn (INBO), Johan van Valkenburg (NVWA), Sonia Vanderhoeven (BBPF), Thomas Verleye (VLIZ), Filip Verloove (Botanic Garden Meise), Xavier Vermeersch (Bruxelles Environnement), Hugo Verreycken (INBO) et Quentin Willot (Aarhus University)

**Coordination:**

Secrétariat scientifique national des espèces exotiques envahissantes (NSSIAS)

**Éditeurs responsables:**

Jane Reniers et Arnaud Jacobs  
Secrétariat scientifique national  
des espèces exotiques envahissantes

Institut royal des Sciences naturelles de Belgique  
Rue Vautier 29  
1000 Bruxelles

Contact: [secretariat@iasregulation.be](mailto:secretariat@iasregulation.be)





La liste des espèces exotiques envahissantes préoccupantes pour l'Union est susceptible d'être mise à jour chaque année. Il est donc essentiel d'être en possession de la dernière version de ce guide. Ceci peut être vérifié facilement sur la page "Documents" du site [www.iasregulation.be](http://www.iasregulation.be).

# Table des matières

Règlement européen.....	6
-------------------------	---

Mise en œuvre du règlement en Belgique.....	8
---	---

## Mammifères

Axis axis   Cerf axis.....	12
Herpestes javanicus   Mangouste de Java.....	14
Muntiacus reevesi   Muntjac de Chine.....	16
Myocastor coypus   Ragondin.....	18
Nasua nasua   Coati roux.....	20
Nyctereutes procyonoides   Chien viverrin.....	22
Ondatra zibethicus   Rat musqué.....	24
Procyon lotor   Raton laveur.....	26
Écureuils.....	28
Callosciurus erythraeus   Écureuil de Pallas.....	30
Callosciurus finlaysonii   Écureuil de Finlayson.....	31
Sciurus carolinensis   Écureuil gris.....	32
Sciurus niger   Écureuil fauve.....	33
(Eu)Tamias sibiricus   Tamia de Sibérie.....	34

## Oiseaux

Acridotheres tristis   Martin triste.....	38
Alopochen aegyptiacus   Oulette d'Égypte.....	40
Corvus splendens   Corbeau familial.....	42
Oxyura jamaicensis   Érismaire rousse.....	44
Pycnonotus cafer   Bulbul à ventre rouge.....	46
Threskiornis aethiopicus   Ibis sacré.....	48

## Reptiles et amphibiens

Lampropeltis getula   Serpent roi de Californie.....	52
Lithobates catesbeianus   Grenouille taureau.....	54
Trachemys scripta   Tortue de Floride.....	56
Xenopus laevis   Xénope lisse.....	58

## Invertébrés

Arthurdendylus triangulatus   Ver plat de Nouvelle-Zélande.....	62
Eriocheir sinensis   Crabe chinois.....	64
Vespa velutina nigrithorax   Frelon asiatique.....	66
Xenostrobus securis (Limnoperna fortunei)   Moule pygmée.....	68

Écrevisses.....	70
Faxonius limosus   Écrevisse américaine.....	71
Faxonius virilis   Écrevisse à pinces bleues.....	72
Pacifastacus leniusculus   Écrevisse signal.....	73
Procambarus clarkii   Écrevisse de Louisiane.....	74
Procambarus virginalis   Écrevisse marbrée.....	75
Faxonius rusticus   Écrevisse à taches rouges.....	76
Fourmis de feu.....	78
Solenopsis geminata   Fourmi de feu tropicale.....	80
Solenopsis invicta   Grande fourmi de feu.....	81
Solenopsis richteri   Fourmi de feu noire.....	82
Wasmannia auropunctata   Petite fourmi de feu.....	84

## Poissons

Ameiurus melas   Poisson-chat commun.....	88
Channa argus   Poisson à tête de serpent du Nord.....	90
Fundulus heteroclitus   Choquemort.....	92
Gambusia affinis   Gambusie de l'Ouest.....	94
Gambusia holbrooki   Gambusie de l'Est.....	94
Lepomis gibbosus   Perche soleil.....	96
Morone americana   Bar blanc d'Amérique.....	98
Percottus glenii   Goujon de l'Amour.....	100
Pseudorasbora parva   Goujon asiatique.....	102
Plotosus lineatus   Poisson-chat rayé.....	104

## Plantes aquatiques

Alternanthera philoxeroides   Herbe à alligator.....	108
Cabomba caroliniana   Cabomba de Caroline.....	110
Pontederia crassipes   Jacinthe d'eau.....	112
Elodea nuttallii   Élodée de Nuttall.....	114
Gymnocoronis spilanthoides   Faux hygrophile.....	116
Hydrocotyle ranunculoides   Hydrocotyle fausse-renoncule.....	118
Lagarosiphon major   Élodée à feuilles alternes.....	120
Ludwigia grandiflora   Jussie à grandes fleurs.....	122
Ludwigia peploides   Jussie rampante.....	122
Lysichiton americanus   Faux arum.....	124
Myriophyllum aquaticum   Myriophylle du Brésil.....	126
Myriophyllum heterophyllum   Myriophylle hétérophylle.....	128
Pistia stratiotes   Laitue d'eau.....	130
Rugulopteryx okamurai   Algue brune du Japon.....	132
Salvinia molesta   Salvinie géante.....	134

## Plantes terrestres

### Arbres et arbustes

Acacia saligna   Mimosa bleuâtre.....	138
Ailanthus altissima   Ailante glanduleux.....	140
Baccharis halimifolia   Sénéçon en arbre.....	142
Hakea sericea   Hakéa soyeux.....	144
Prosopis juliflora   Bayahonde.....	146
Triadica sebifera   Arbre à suif.....	148

### Herbes

Andropogon virginicus   Barbon de Virginie.....	150
Cortaderia jubata   Herbe de la pampa pourpre.....	152

### Plantes grimpantes

Ehrharta calycina   Ehrharte calicinale.....	154
Microstegium vimineum   Herbe à échasses japonaise.....	156
Pennisetum setaceum   Herbe aux écouvillons pourpres.....	158
Cardiospermum grandiflorum   Corinde à grandes fleurs.....	160
Celastrus orbiculatus   Célastre asiatique.....	162
Humulus scandens   Houblon du Japon.....	164
Lygodium japonicum   Fougère grimpante du Japon.....	166
Persicaria perfoliata   Renouée perfoliée.....	168
Pueraria montana var. lobata   Kudzu.....	170

### Autres

Asclepias syriaca   Asclépiade de Syrie.....	172
Gunnera tinctoria   Rhubarbe géante du Chili.....	174
Berces.....	176
Heracleum mantegazzianum   Berce du Caucase.....	177
Heracleum persicum   Berce de Perse.....	178
Heracleum sosnowskyi   Berce de Sosnowsky.....	179
Impatiens glandulifera   Balsamine de l'Himalaya.....	180
Koenigia polystachya   Renouée à nombreux épis.....	182
Lespedeza cuneata   Lespédéza soyeux.....	184
Parthenium hysterophorus   Fausse camomille.....	186



# Règlement européen

Le règlement européen n°1143/2014 sur les espèces exotiques envahissantes est entré en vigueur le 1<sup>er</sup> janvier 2015. Il définit une série de mesures (prévention, surveillance et gestion) qui s'appliquent pour toutes les espèces reprises sur la liste des espèces exotiques envahissantes préoccupantes pour l'Union européenne. Seules les espèces exotiques envahissantes qui sont considérées comme très néfastes pour l'environnement et dont l'impact peut être atténué moyennant une action concertée en Europe sont potentiellement éligibles. La liste peut inclure des espèces encore absentes du territoire européen comme des espèces plus largement répandues. À ce jour (2022), la liste contient 88 espèces. Elle inclut des espèces qui ne sont pas encore présentes sur le territoire européen ainsi que des espèces déjà largement répandues. Il s'agit d'une liste dynamique qui est régulièrement mise à jour.

**Espèce exotique envahissante: Espèce introduite hors de son aire de distribution naturelle dont l'introduction et la propagation constituent une menace pour la biodiversité.**

## Prévention

Différentes mesures d'interdiction sont préconisées par le Règlement afin de limiter l'introduction et la dispersion des espèces de la liste européenne:

- Les espèces listées ne peuvent plus être **importées, transportées, commercialisées, utilisées, échangées** nulle part en Europe. Les stocks commerciaux devront être détruits ou éliminés dans un délai maximal de 2 ans; les animaux listés pourront continuer à être vendus à des particuliers pendant 1 an. Dans le cadre d'un programme d'éradication d'une espèce listée, il est toutefois autorisé de transporter des individus.
- Les espèces listées ne peuvent plus être mises en situation de **se reproduire, de pousser** ou d'**être cultivées**, y compris en détention confinée.
- Les espèces listées ne peuvent plus être **détenues** sauf dans le cas des animaux de compagnie acquis jusqu'à 1 an après l'adoption de la liste et dans le cadre d'exceptions motivées par des raisons scientifiques ou d'intérêt public majeur.

- Les espèces listées ne peuvent plus être **plantées** ou **libérées intentionnellement** dans la nature.

### Surveillance

Les États membres sont tenus de réaliser une cartographie dynamique détaillée des différentes espèces de la liste européenne présentes sur leur territoire. Un effort particulier doit être réalisé pour détecter dès que possible les espèces émergentes et permettre ainsi leur élimination rapide.

### Gestion

Les populations d'espèces listées doivent faire l'objet de mesures de lutte à définir sur base de leur niveau d'invasion. Deux modalités d'action sont possibles:

- Des mesures d'**éradication précoce** des espèces émergentes;
- Des mesures de **confinement** ou d'**atténuation** visant à limiter la dispersion et à réduire l'abondance locale des espèces plus largement distribuées.

La lutte est principalement mise en œuvre par des opérateurs spécialisés, avec lesquels les propriétaires et responsables de terrain sont appelés à contribuer.

# Mise en œuvre du règlement en Belgique

En Belgique, les compétences sollicitées par le règlement européen sont partagées entre les autorités régionales (Flandre, Wallonie et Bruxelles-Capitale) et l'autorité fédérale. Un accord de coopération a été rédigé entre ces différentes parties afin d'assurer une cohérence et une bonne collaboration dans la mise en œuvre du règlement européen en Belgique. Cet accord de coopération rend également officiel la création d'un comité national, d'un conseil scientifique et d'un secrétariat scientifique sur les espèces exotiques envahissantes. Pour en savoir plus, dirigez-vous vers le site: [www.iasregulation.be](http://www.iasregulation.be)

## Autorité fédérale

L'autorité fédérale est compétente pour l'importation, l'exportation et le transit d'espèces exotiques envahissantes (EEE) sur base de la loi du 12 juillet 1973 sur la conservation de la nature. La DG Environnement du SPF Santé publique, Sécurité de la Chaîne alimentaire et Environnement est l'autorité compétente:

- Elle délivre les permis dérogatoires pour tout mouvement transfrontière concernant un autre État membre ou un État tiers à l'Union européenne (<https://www.health.belgium.be/fr/le-reglement-europeen-sur-les-especes-exotiques-envahissantes-reglement-eee>);
- Elle opère la poursuite des infractions lors du contrôle de deuxième ligne, c'est-à-dire après le contrôle de l'AFSCA et des douanes, quand un contrôle transfrontalier est illégal.

## AFSCA et douane

Les animaux et les végétaux vivants qui sont importés des pays-tiers (pays non UE) sont soumis à un contrôle sanitaire, vétérinaire ou phytosanitaire. Ces contrôles sont effectués par l'Agence fédérale de la Sécurité de la Chaîne alimentaire (<http://www.favv-afsca.fgov.be/professionnels/importation>). Les importations doivent être notifiées à l'avance aux postes de contrôle frontaliers approuvés (<https://www.favv-afsca.be/professionnels/importation/#x3>).



Après un contrôle favorable opéré par l'AFSCA, les plantes et animaux peuvent être adressés aux douanes pour être soumis à un régime autorisé. Les documents requis et les permis doivent être montrés aux douanes en vue du contrôle. Vous trouverez toute information utile via : [https://finances.belgium.be/fr/douanes\\_accises](https://finances.belgium.be/fr/douanes_accises)

### Région de Bruxelles-Capitale

La base législative en ce qui concerne les espèces exotiques invasives est l'Ordonnance relative à la conservation de la nature du 1er mars 2012, à consulter sur <https://environnement.brussels>

Dans la Région de Bruxelles-Capitale, Bruxelles Environnement, en tant qu'administration de l'environnement et de l'énergie, est compétente pour le maintien et l'octroi de dérogations, ainsi que pour la coordination des inventaires des espèces.

### Flandre

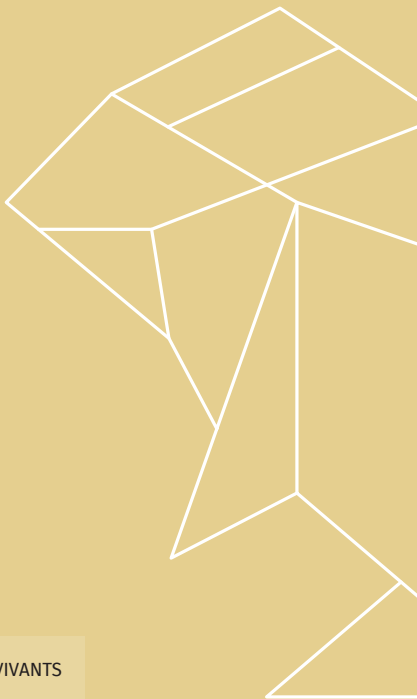
Le statut juridique des espèces exotiques (invasives) en Région flamande est régi par l'arrêté sur les espèces du Gouvernement flamand (<https://codex.vlaanderen.be>). En Flandre, de nombreux partenaires sont impliqués dans l'exécution du règlement européen. L'Agence flamande pour la nature et les forêts (Agentschap voor Natuur en Bos, ANB) est compétente pour le maintien et l'octroi de dérogations. L'Institut pour l'étude de la nature et des forêts (Instituut voor Natuur- en Bosonderzoek, INBO) est en charge de la coordination des inventaires des espèces. Pour plus d'informations sur les espèces invasives en Flandre, surfez sur <https://www.ecopedia.be>.

### Wallonie

Pour la Wallonie, l'autorité compétente pour la mise en œuvre du règlement est le Département de la Nature et des Forêts (DNF) du Service Public de Wallonie. Il est appuyé par le Département de l'Étude du milieu naturel et agricole (DEMNA) pour la coordination de la surveillance et par le Département du Développement, de la Ruralité et des Cours d'eau et du Bien-Être animal (DDRCB) pour la gestion. Les mesures de prévention et de lutte contre les espèces exotiques envahissantes sont réglementées au travers du décret adopté en date du 2 mai 2019 et de ses arrêtés d'exécution, notamment celui du 15 septembre 2022. Plus d'informations sur le règlement européen sont disponibles à l'adresse web suivante : <http://biodiversite.wallonie.be/fr/reglement-europeen.html?IDC=6002>. Pour des demandes d'informations complémentaires, vous pouvez contacter la Cellule interdépartementale sur les Espèces invasives (CiEi) ([invasives@spw.wallonie.be](mailto:invasives@spw.wallonie.be)) ou la Direction de la Nature et des Espaces verts pour les aspects réglementaires ([nature.espacesverts@spw.wallonie.be](mailto:nature.espacesverts@spw.wallonie.be)).



# Mammifères



CODE NC POUR LES SPÉCIMENS VIVANTS  
**ex 0106 19 00**

# Cerf axis

*Axis axis*

AXISHERT | CHITAL

Synonymes: Chital

**Voies d'introduction** | Échappé de captivité (animal de compagnie, zoos, élevage).

**Distribution en Belgique** | Aucune observation en milieu naturel.

**Nuisances** | Entrave la régénération de la forêt et de sa flore. Concorrence la faune indigène d'ongulés. Constitue un réservoir de maladies transmissibles à l'homme et aux animaux.

**Espèces ressemblantes** | Dans l'environnement, cette espèce peut être confondue avec le cerf sika (*Cervus nippon*), qui n'a cependant pas de tache blanche à la gorge. Dans le commerce, il peut aussi être confondu avec le daim (*Dama dama*), mais les bois de ce dernier sont palmés.

## RÉFÉRENCES ET INFORMATIONS COMPLÉMENTAIRES

<https://doi.org/10.1079/cabicompendium.89941>



## CARACTÉRISTIQUES:

Cervidé de taille moyenne au pelage tacheté

- Taille: 0,6-1 m au garrot; poids: mâles 60-110 kg et femelles 40-65 kg
- Pelage:
  - Corps brun rougeâtre parsemé de tâches blanches, alignées longitudinalement sur les flancs
  - Dessous du corps, de la queue et intérieur des pattes de couleur blanc-beige
  - Tache blanche caractéristique au niveau de la gorge ①
  - Barre sombre à hauteur des yeux
  - Bande noire sur le dos, de la nuque à l'extrémité de la queue ②
- Chez les mâles, bois généralement pourvus de trois dents (une frontale et deux terminales) pouvant atteindre 76 cm ③



# Mangouste de Java

*Herpestes javanicus*

INDISCHE MANGOESTE | SMALL INDIAN MONGOOSE

La sous-espèce *Herpestes javanicus auropunctatus* est aujourd'hui considérée comme une espèce distincte de *Herpestes javanicus*, cette nouvelle espèce est toujours couverte par le règlement. Les nouveaux noms de ces espèces sont respectivement: *Urva auropunctata* et *Urva javanica*.

**Voies d'introduction** | Échappée de captivité.

**Distribution en Belgique** | Aucune observation en milieu naturel.

**Nuisances** | Prédateur qui représente une menace potentielle pour de nombreuses espèces (insectes, oiseaux, mammifères etc...). Porteur de pathogènes transmissibles à l'homme et aux animaux.

**Espèces ressemblantes** | Cette espèce peut être confondue avec les nombreuses autres espèces de mangoustes (*Herpestidae*).

## RÉFÉRENCES ET INFORMATIONS COMPLÉMENTAIRES

<https://www.cabi.org/isc/datasheet/80508>



## CARACTÉRISTIQUES

- Taille: jusqu'à 67 cm (tête-queue), queue d'environ la même longueur que le corps, poids: 305-662 g
- Pelage: brun clair à brun foncé, avec des reflets dorés, ventre plus clair, yeux brun clair (vert-bleu chez les jeunes)
- Longues griffes

# Muntjac de Chine

*Muntiacus reevesi*

CHINESE MUNTJAK | REEVE'S OU CHINESE MUNTJAK

Synonyme : Muntjac de Reeves

**Voies d'introduction** | Échappé de captivité (animal de compagnie, production de viande) et introduction dans la nature (gibier).

**Distribution en Belgique** | Populations isolées, espèce en expansion en Flandre et en Wallonie.

**Nuisances** | Entrave la régénération de la forêt et sa flore. Provoque des accidents de circulation et constitue un réservoir de maladies transmissibles au bétail.

**Espèces ressemblantes** | Plusieurs espèces de muntjac peuvent être commercialisées, dont le muntjac indien (*Muntiacus muntjak*). Dans l'environnement, cette espèce peut être confondue avec le chevreuil indigène (*Capreolus capreolus*) ou avec le cerf d'eau (*Hydropotes inermis*), espèce exotique.

## RÉFÉRENCES ET INFORMATIONS COMPLÉMENTAIRES

<http://biodiversite.wallonie.be/servlet/Repository/?ID=33360>





## CARACTÉRISTIQUES

Petit cervidé d'apparence voutée ①

- Hauteur au garrot: 40-50 cm
- Front barré de deux lignes noires en V ②
- Mâle: canines longues et apparentes ③, bois courts ④
- Pelage d'été: fourrure brun-roux abondante sur l'échine et brun-jaune sur le ventre
- Pelage d'hiver: brun plus gris, pattes antérieures presque noires sur le devant, principalement chez le mâle



# Ragondin

*Myocastor coypus*

BEVERRAT | COYPU OR NUTRIA

**Voies d'introduction** | Échappé de captivité (zoos, et historiquement fermes d'élevage pour la fourrure). Émigration depuis les pays limitrophes.

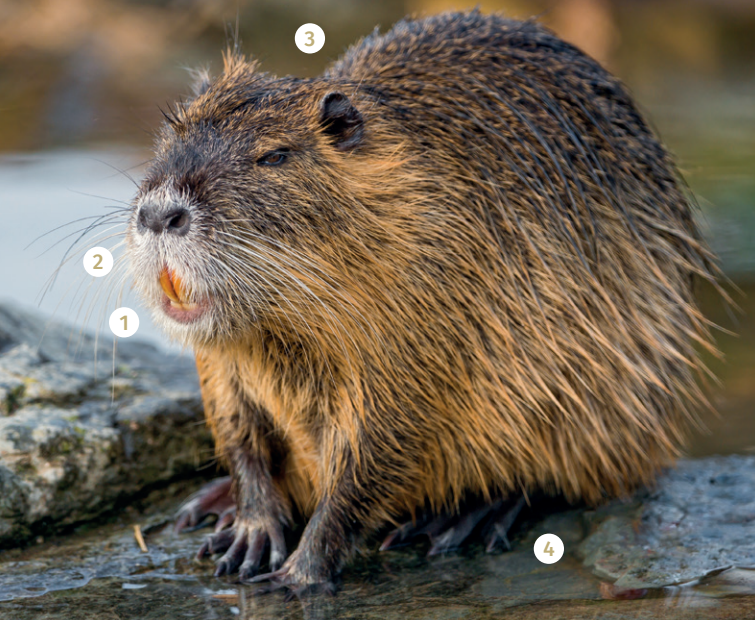
**Distribution en Belgique** | Plusieurs populations établies au sud du sillon Sambre et Meuse, présence sporadique ailleurs, et particulièrement le long de la Meuse.

**Nuisances** | Dommages aux digues, chemins de halage ou autres infrastructures. Dommages aux roselières et aux berges de rivière. Porteur de pathogènes.

**Espèces ressemblantes** | Dans l'environnement, l'espèce peut être confondue avec le castor européen (*Castor fiber*) indigène, ou avec le rat musqué (*Ondatra zibethicus*), espèce exotique également présente sur la liste européenne.

## RÉFÉRENCES ET INFORMATIONS COMPLÉMENTAIRES

<http://biodiversite.wallonie.be/servlet/Repository/?ID=33488>



## CARACTÉRISTIQUES

Grand rongeur semi-aquatique d'apparence massive

- Longueur tête-tronc: 40-65 cm, poids: 4-10 kg
- Tête: imposante, grandes incisives orangées ①, contour de la bouche blanc, moustaches blanches ② et oreilles bien visibles ③
- Queue cylindrique, peu velue, 30-45 cm
- Pattes postérieures nettement palmées ④



# Coati roux

*Nasua nasua*

RODE NEUSBEER | SOUTH AMERICAN COATI

**Voies d'introduction** | Échappé de captivité (animal de compagnie, zoo).

**Distribution en Belgique** | Aucune observation en milieu naturel.

**Nuisances** | Omnivore opportuniste qui représente une menace potentielle pour les amphibiens, les oiseaux et les invertébrés. Vecteur de parasites et de maladies transmissibles à l'homme et aux animaux.

**Espèces ressemblantes** | En captivité, cette espèce peut être confondue avec le coati à nez blanc (*Nasua narica*) et le coati de montagne (*Nasuella olivacea*).

## RÉFÉRENCES ET INFORMATIONS COMPLÉMENTAIRES

[https://inpn.mnhn.fr/espece/cd\\_nom/443629/tab/fiche](https://inpn.mnhn.fr/espece/cd_nom/443629/tab/fiche)



## CARACTÉRISTIQUES

- Taille: corps: 41-58 cm ; queue: 42-55 cm ; hauteur au garrot: 30 cm
- Couleur:
  - Corps: brun foncé à gris avec une teinte orangée
  - Ventre: blanc uni typique
  - Tête: taches blanches au-dessus, sur les côtés et sous les yeux
  - Oreilles: bords blancs
  - Queue: brune à noire, annelée de blanc
- Long museau caractéristique, pointu et mobile

# Chien viverrin

*Nyctereutes procyonoides*

WASBEERHOND | RACoon DOG

**Voies d'introduction** | Échappé de captivité (animal de compagnie, zoos, etc). Dispersion naturelle depuis les pays voisins.

**Distribution en Belgique** | Observations ponctuelles, espèce en expansion.

**Nuisances** | Prédateur opportuniste qui représente une menace pour les amphibiens et les oiseaux nicheurs au sol. Vecteur de parasites et de maladies transmissibles à l'homme et aux animaux.

**Espèces ressemblantes** | Dans le commerce, cette espèce pourrait être confondue avec le coati (*Nasua nasua*). Dans l'environnement, l'espèce peut être confondue avec le raton laveur (*Procyon lotor*). Ces deux espèces exotiques sont également présentes sur la liste européenne.

## RÉFÉRENCES ET INFORMATIONS COMPLÉMENTAIRES

<https://observations.be/species/2252>





## CARACTÉRISTIQUES

Petit canidé trappu de la taille d'un renard mais avec des pattes courtes et foncées

- Queue: courte (13-25 cm), grisâtre, non annelée et terminée par une pointe foncée
- Fourrure: longue et de couleur gris-brun, avec des nuances foncées
- Tête: large et arbore un masque foncé interrompu au niveau du nez

# Rat musqué

*Ondatra zibethicus*

MUSKUSRAT | MUSKRAT

**Voies d'introduction** | Échappé de captivité (historiquement, commercialisé pour sa fourrure). Émigration depuis les pays limitrophes.

**Distribution en Belgique** | Répandu dans tout le pays, presque éradiqué en Flandre.

**Nuisances** | Dommages aux digues, routes et autres infrastructures. Dommages aux roselières et aux berges de rivière. Porteur de pathogènes.

**Espèces ressemblantes** | Dans l'environnement, l'espèce peut être confondue avec le ragondin (*Myocastor coypus*), espèce exotique également présente sur la liste européenne.

## RÉFÉRENCES ET INFORMATIONS COMPLÉMENTAIRES

<http://biodiversite.wallonie.be/servlet/Repository/?ID=39210>





## CARACTÉRISTIQUES

Rongeur de taille moyenne

- Longueur tête-tronc: 25-40 cm, poids: 0,5-2 kg
- Tête: oreilles peu visibles et recouvertes de fourrure ①
- Queue fine, aplatie latéralement, glabre et recouverte d'écailles, 20-25 cm ②
- Fourrure: couleur foncée (grise à brune) sur le dos et plus claire sur le ventre



# Raton laveur

*Procyon lotor*

WASBEER | NORTHERN RACCOON

**Voies d'introduction** | Échappé de captivité (animal de compagnie, zoos). Dispersion naturelle depuis les pays limitrophes.

**Distribution en Belgique** | Largement répandu au sud du pays, en expansion.

**Nuisances** | Prédateur qui représente une menace pour certaines espèces aquatiques rares et pour les oiseaux nicheurs au sol. Source de nuisances pour l'homme en milieu urbanisé. Vecteur de parasites (ex. ascaris du raton laveur) et de maladies transmissibles à l'homme et aux animaux.

**Espèces ressemblantes** | Dans le commerce, cette espèce pourrait être confondue avec le coati (*Nasua nasua*). Dans l'environnement, l'espèce peut être confondue avec le chien viverrin (*Nyctereutes procyonoides*). Ces deux espèces exotiques sont également présentes sur la liste européenne.

## RÉFÉRENCES ET INFORMATIONS COMPLÉMENTAIRES

<http://biodiversite.wallonie.be/servlet/Repository/?ID=33361>



## CARACTÉRISTIQUES

Petit carnivore

- Hauteur: 30-35 cm
- Pelage: gris, masque noir distinctif et queue touffue annelée de noir
- Empreintes typiques des pattes antérieures qui évoquent celles des mains d'un enfant ①



# Écureuils

Plusieurs espèces d'écureuils exotiques sont actuellement reprises sur la liste des espèces préoccupantes pour l'Union européenne. Elles sont présentées ici de manière regroupée en raison des similarités de leurs nuisances et leurs voies d'introduction.

**Voies d'introduction** | Échappé de captivité. « Passager clandestin » de transport de marchandises (containers).

**Nuisances** | Menace potentielle pour l'écureuil roux. Dégâts aux arbres et aux plantations. Porteur de pathogènes transmissibles à l'homme et aux animaux tels que la variole de l'écureuil ou des espèces de douves du foie.

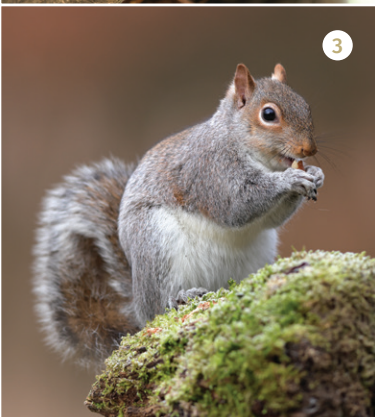
**Espèces ressemblantes** | Ces espèces peuvent être facilement confondues entre elles et aussi avec d'autres écureuils arboricoles, qui sont aussi commercialisés, tels que *Callosciurus caniceps*, *C. pygerythrus*, *C. prevostii*, *Sundasciurus hippurus*, *Heliosciurus rufobrachium* et *Sciurus lis*. Ces espèces peuvent également être confondues avec l'écureuil roux indigène (*Sciurus vulgaris*).

## RÉFÉRENCES ET INFORMATIONS COMPLÉMENTAIRES

<http://biodiversite.wallonie.be/servlet/Repository/?ID=33359>



Ces espèces sont très variables, il est recommandé de contacter un expert pour valider leur identification.



- ① Écureuil de Pallas
- ② Écureuil de Finlayson
- ③ Écureuil gris
- ④ Écureuil fauve



# Écureuil de Pallas

*Callosciurus erythraeus*

PALLAS EEKHOORN | PALLAS'S SQUIRREL

Synonyme: Écureuil à ventre rouge

**Distribution en Belgique** | Absent (éradiqué en Flandre mais observations isolées dans le nord de la Campine).

## CARACTÉRISTIQUES

- Taille: tête et corps: 20-26 cm; queue: 16-20 cm; poids: 210-435 g
- Pelage: couleur variable, ventre rouge-orangé (avec ou sans rayures) et dos brun-olive; pattes grises; queue légèrement annelée et parfois grise au bout
- Pas de pinceaux sur les oreilles

## RÉFÉRENCES ET INFORMATIONS COMPLÉMENTAIRES

<https://doi.org/10.1079/cabicompndium.91200>





# Écureuil de Finlayson

*Callosciurus finlaysonii*

THAISE EEKHOORN | FINLAYSON'S SQUIRREL

**Distribution en Belgique** | Absent.

## CARACTÉRISTIQUES

- Taille: tête et corps: 19-24 cm; queue: 16-23 cm; poids: 280-300 g
- Pelage: couleur très variable, dos généralement brun olive ou gris foncé séparé par une ligne nette du ventre blanc, queue rougeâtre, brune ou blanche. Des morphes complètement blancs ou noirs existent.
- Pas de pinceaux surmontant les oreilles, contrairement à l'écureuil roux

## RÉFÉRENCES ET INFORMATIONS COMPLÉMENTAIRES

<https://doi.org/10.1079/cabicompndium.91203>



# Écureuil gris

*Sciurus carolinensis*

GRIJZE EEKHOORN | (EASTERN) GREY SQUIRREL

Synonyme: Écureuil gris de Caroline

---

**Distribution en Belgique** | Observations sporadiques dans des espaces verts, pas de populations établies.

## CARACTÉRISTIQUES

- Taille: 24-29 cm (tête et corps); 19-22 cm (queue); poids: 0,4-0,7 kg
- Pelage: ventre blanc ou beige, dos gris, variations de couleur rouille sur la tête, les pattes, le dos et les flancs; il existe une forme noire
- Pas de pinceaux sur les oreilles

## RÉFÉRENCES ET INFORMATIONS COMPLÉMENTAIRES

<https://doi.org/10.1079/cabicompndium.49075>





# Écureuil fauve

*Sciurus niger*

AMERIKAANSE VOSEEKHOORN | FOX SQUIRREL

**Distribution en Belgique** | Observations sporadiques dans des espaces verts, pas de populations établies.

## CARACTÉRISTIQUES

- Taille: gabarit imposant, tête-queue: 45-70 cm ; queue: 20-33 cm ; poids: 0,5-1,3 kg
- Pelage: gris teinté d'orange, très variable, ventre souvent orangé, queue grise et orangée en-dessous ; il existe une forme noire
- Pas de pinceaux sur les oreilles

## RÉFÉRENCES ET INFORMATIONS COMPLÉMENTAIRES

<https://doi.org/10.1079/cabicompndium.64742>

# Tamia de Sibérie

(Eu)*Tamias sibiricus*

SIBÉRISCHE GRONDEEKHOORN | SIBERIAN CHIPMUNK

Synonymes: Écureuil de Corée, Rat de Corée, Écureuil japonais

**Voies d'introduction** | Échappé de captivité.

**Distribution en Belgique** | Large population en forêt de Soignes et observations isolées ailleurs.

**Nuisances** | Impact potentiel sur la biodiversité mais peu documenté. Réservoir important pour la maladie de Lyme.

**Espèces ressemblantes** | Dans le commerce, cette espèce peut être confondue avec plusieurs espèces, comme *Tamias striatus*, *Funambulus pennantii*, *Menetes berdmorei*, *Tamiops mcclandii*, *Callospermophilus lateralis*.

## RÉFÉRENCES ET INFORMATIONS COMPLÉMENTAIRES

<http://biodiversite.wallonie.be/servlet/Repository/?ID=33359>



## CARACTÉRISTIQUES

- Taille: petit écureuil: de la tête au bout de la queue: 18-25 cm; queue: 8-12 cm; poids: 70-125 gr
- Pelage: fourrure brun clair avec des reflets gris, gorge et ventre blancs
- Dos: 5 rayures longitudinales foncées et 4 rayures longitudinales claires sur le dos; les 3 rayures longitudinales foncées sur le dos sont plus longues que les 2 rayures longitudinales sur les flancs; les 2 rayures centrales claires sont de couleur gris-sable à rouge vif et les 2 rayures claires sur les flancs sont beiges à ocre-rouge
- Tête: 2 rayures foncées sur les côtés de la tête; museau pointu; abajoues; petites oreilles sans pinceaux



Cette espèce peut être facilement confondue avec d'autres espèces de *Tamias*, il est recommandé de contacter un expert pour valider son identification.



# Oiseaux



CODE NC POUR LES SPÉCIMENS VIVANTS  
**ex 0106 39 80**

CODE NC POUR LES CONSTITUANTS SUSCEPTIBLES  
DE SE REPRODUIRE  
**ex 0407 19 90** (oeufs fertilisés destinés à l'incubation)

# Martin triste

*Acridotheres tristis*

TREURMAINA | COMMON MYNA

Synonyme : Merle des Moluques

**Voies d'introduction** | Échappé de captivité (animal de compagnie, zoos).

**Distribution en Belgique** | Observations isolées d'individus échappés et reproduction observée dans la nature.

**Nuisances** | Compétition avec d'autres espèces d'oiseaux et prédation de celles-ci (œufs et jeunes) et d'invertébrés. Vecteur potentiel de maladies (telles que la grippe aviaire) et de parasites. Dommages aux récoltes (arbres fruitiers) quand présents en grand nombre ainsi que nuisances diverses.

**Espèces ressemblantes** | Dans le commerce, l'espèce peut être confondue avec d'autres espèces du genre *Acridotheres* telles que *A. cristatellus*, *A. javanicus*, *A. grandis*, *A. fuscus* et *A. cinereus*, et aussi avec des espèces populaires du genre *Gracula* (mainates) telles que *G. religiosa* et *G. ptilogenysen*, ainsi qu'avec *Manorina melanocephala*.

## RÉFÉRENCES ET INFORMATIONS COMPLÉMENTAIRES

<https://www.cabi.org/isc/datasheet/2994>



## CARACTÉRISTIQUES

Oiseau brun de taille moyenne

- Taille: 23-26 cm de long; poids: 88-143 g; envergure: 23-26 mm
- Plumage: Tête, cou et poitrine noir brillant; corps brun; la zone sous-caudale, l'extrémité de la queue et certaines plumes sont blanches; en vol, deux taches blanches apparaissent sur les ailes
- Le bec, les pattes et la zone autour des yeux sont jaunes (ce dernier critère est caractéristique pour l'espèce)
- L'iris de l'œil est gris chez les juvéniles et gris-brun à rouge avec des taches blanches chez les adultes
- Cette espèce se déplace en marchant (et non en sautant)



# Ouette d'Égypte

*Alopochen aegyptiacus*

NIJLGANS | EGYPTIAN GOOSE

**Voies d'introduction** | Échappée de captivité.

**Distribution en Belgique** | Répandue sur tout le territoire.

**Nuisances** | Espèce territoriale et agressive durant la saison de reproduction. Les individus forment de larges groupes qui peuvent être responsables de surpâturage et de dégradation des pelouses et des plans d'eau. Cette espèce peut disséminer la grippe aviaire.

## RÉFÉRENCES ET INFORMATIONS COMPLÉMENTAIRES

<https://observations.be/species/152>





## CARACTÉRISTIQUES

- Taille: corps semblable à celui d'une oie, 63 à 73 cm
- Plumage: brun sur le dessus et gris clair sur le dessous. La tête est plus claire avec une tache marron près de l'œil; tache foncée sur le poitrail ①; en vol: ailes noires avec un miroir vert ② et les épaules blanches ③
- Pattes roses et bec rose



# Corbeau familier

*Corvus splendens*

HUISKRAAI | HOUSE CROW

Synonymes: Corneille d'Inde, Corbeau d'Inde

**Voies d'introduction** | Transport maritime.

**Distribution en Belgique** | Absent.

**Nuisances** | Considéré comme une espèce nuisible pour l'agriculture car il détruit les récoltes de fruits et de céréales. Vecteur potentiel de maladies transmissibles à l'homme et aux animaux. Menace potentielle pour d'autres espèces d'oiseaux et des petits mammifères.

**Espèces ressemblantes** | Dans l'environnement, l'espèce peut être confondue avec d'autres espèces de corvidés, telles que *Corvus corone*, *Corvus frugilegus*, *Corvus monedula* ou *Corvus cornix*.

## RÉFÉRENCES ET INFORMATIONS COMPLÉMENTAIRES

<http://biodiversite.wallonie.be/servlet/Repository/?ID=35518>



## CARACTÉRISTIQUES

Corvidé de taille moyenne, élancé, à pattes assez longues et à longue queue

- Taille: 41-43 cm
- Plumage: poitrine et nuque le plus souvent gris-foncé, tête noire
- Long et droit, le bec est relativement grand par rapport à la tête



Cette espèce peut être facilement confondue avec d'autres oiseaux, il est recommandé de contacter un expert pour valider son identification.

# Érismature rousse

*Oxyura jamaicensis*

ROSSE STEKELSTAART | RUDDY DUCK

**Voies d'introduction** | Échappé de captivité. Dispersion naturelle depuis les pays voisins.

**Distribution en Belgique** | Observations isolées, principalement en Flandre.

**Nuisances** | Menace (hybridation et compétition) pour la population sauvage d'érismaures à tête blanche (*Oxyura leucocephala*) qui est menacée d'extinction.

**Espèces ressemblantes** | Cette espèce peut être confondue avec *Oxyura leucocephala*, ainsi qu'avec leurs hybrides. Cette espèce peut également être confondue avec les espèces d'oiseaux d'eau à joues blanches (e.g. *Mergellus albellus*) ou avec *Podiceps auritus*.

## RÉFÉRENCES ET INFORMATIONS COMPLÉMENTAIRES

<http://biodiversite.wallonie.be/servlet/Repository/?ID=34008>



## CARACTÉRISTIQUES

Petit canard au corps rond, trapu et aux ailes courtes

- Longue queue, généralement dressée vers le haut
- Tête large, à grand bec aplati
- Plumage:
  - Mâle en été: brun roux, à joues blanches et calotte noire, bec bleu clair vif
  - Mâle en hiver: plumage brun beaucoup plus terne contrastant avec les joues blanches unies; bec gris foncé
  - Femelle: plumage ressemble au plumage hivernal du mâle mais plus strié et la calotte est plus brune, les joues sont de couleur crème, barrées par une bande brunâtre parallèle à la calotte; bec gris foncé



Les femelles et les hybrides sont difficiles à identifier, il est recommandé de contacter un expert pour valider leur identification.

# Bulbul à ventre rouge

*Pycnonotus cafer*

ROODBUIKBULBUUL | RED-VENTED BULBUL

**Voies d'introduction** | Echappé de captivité (oiseau de volières).

**Distribution en Belgique** | Absent. Ne peut pas s'établir en raison du climat.

**Nuisances** | Dommages économiques dans les cultures de fruits et légumes : l'oiseau mange les légumes, les fruits, les boutons de fleurs et les insectes.

**Espèces ressemblantes** | Dans le commerce, l'espèce peut être confondue avec d'autres espèces de *Pycnonotus*. Le plus semblable en termes de couleurs est *P. jocosus*, mais il a une tache rouge derrière les yeux et des joues blanches.

## RÉFÉRENCES ET INFORMATIONS COMPLÉMENTAIRES

<https://doi.org/10.1079/cabicompendium.45977>



## CARACTÉRISTIQUES

- Taille: jusqu'à 23 cm
- Tête noire avec une crête
- Corps brun et ventre blanc gris
- Tache rouge à la base de la queue
- Les plumes des juvéniles ① peuvent présenter des bords bruns
- Vol faisant des ondulations



# Ibis sacré

*Threskiornis aethiopicus*

HEILIGE IBIS | SACRED IBIS

**Voies d'introduction** | Échappé de captivité. Dispersion naturelle.

**Distribution en Belgique** | Observations isolées sur tout le territoire.

**Nuisances** | Nicheur en colonie, il domine d'autres espèces d'oiseaux (hérons et spatules). Prédateur d'amphibiens et d'oiseaux aquatiques. Vecteur potentiel de maladies transmissibles à l'homme.

**Espèces ressemblantes** | Dans l'environnement, l'espèce peut être confondue avec d'autres espèces d'échassiers, telles que *Platalea leucorodia*, *Ardea alba* ou *Egretta garzetta*. En captivité, l'espèce peut être confondue avec *Threskiornis molucca*, *Threskiornis spinicollis* et *Eudocimus albus*.

## RÉFÉRENCES ET INFORMATIONS COMPLÉMENTAIRES

<http://biodiversite.wallonie.be/servlet/Repository/?ID=33365>






## CARACTÉRISTIQUES

- Taille: longueur: 80-90 cm; envergure: 110-120 cm
- Bec noir long et puissant, recourbé vers le bas
- Pattes noires robustes
- Plumage: corps blanc, tête et cou gris-noir; en vol: ailes blanches frangées de noir à l'arrière ①, queue blanche; posé: arrière du corps distinctement noir, avec des plumes ornementales noires ②
- Vole le cou tendu





# Reptiles et amphibiens



## **Reptiles**

CODE NC POUR LES SPÉCIMENS VIVANTS

**ex 0106 20 00**

## **Amphibiens**

CODE NC POUR LES SPÉCIMENS VIVANTS

**ex 0106 90 00**

# Serpent roi de Californie

*Lampropeltis getula*

GEWONE KONINGSSLANG | COMMON KINGSSNAKE

Synonymes: Comprend les sous-espèces *L. g. getula*, *L. g. californiae*, *L. g. holbrooki*, *L. g. nigra* et *L. g. splendida*.



Bien que la sous-espèce *L. g. californiae* soit actuellement considérée par plusieurs experts comme une espèce à part entière - avec le nom scientifique *L. Californiae* - elle est également toujours couverte par la liste de l'Union.

**Voies d'introduction** | Echappé de captivité (terrarium). Introduction accidentelle avec d'autres marchandises (plantes et autres biens).

**Distribution en Belgique** | Absent.

**Nuisances** | Ce serpent est un prédateur généraliste qui se nourrit de petits mammifères, lézards, serpents, tortues, grenouilles, salamandres, oiseaux, gros invertébrés et œufs. En nombre suffisant, le serpent peut constituer une menace pour de nombreuses espèces européennes indigènes, notamment pour les espèces menacées.

**Espèces ressemblantes** | Dans le commerce, cette espèce peut être confondue avec d'autres espèces de *Lampropeltis*.

## RÉFÉRENCES ET INFORMATIONS COMPLÉMENTAIRES

<https://reptile-database.reptarium.cz/species?genus=Lampropeltis-&species=getula>

Krysko et al., 2017: <https://doi.org/10.1093/jhered/esw086>



## CARACTÉRISTIQUES

Serpent de taille moyenne

- Taille: adultes entre 80 et 122 cm; jeunes de 20 à 28 cm à l'éclosion.
- Couleur et motifs: très grande variation, selon les sous-espèces et les populations:
  - Couleur de fond noir brillant à brun clair; bandes transversales étroites en blanc, jaune ou jaune rougeâtre, de nombre très variable allant de 17 à 54 bandes.
- Dessin du ventre ① également très variable: bicolore, damier lâche ou prédominance de noir.
- Quelques-unes des 18 sous-espèces connues:
  - *L. g. californiae* ② : 21 à 44 bandes transversales blanches ou jaune pâle, qui s'élargissent généralement sur les côtés, bien que des variantes rayées existent également.
  - *L. g. nigra* ③ : noir avec des marques occasionnelles de légères bandes transversales ou de taches jaunes sur les écailles.
  - *L. g. holbrooki* ④ : écailles noires avec des taches jaunes distinctes.



# Grenouille taureau

*Lithobates catesbeianus*

AMERIKAANSE STIERKIKKER | AMERICAN BULLFROG

Ancien nom: *Rana catesbeianus*

Synonyme: Grenouille mugissante

**Voies d'introduction** | Relâchée dans les étangs ou dans la nature. Les larves peuvent être accidentellement présentes dans des lots de réempoissonnement.

**Distribution en Belgique** | Une large population dans la vallée de la Grote Nete, plusieurs petites populations isolées au nord du sillon Sambre et Meuse.

**Nuisances** | Espèce très compétitive et vorace, elle représente une menace pour de nombreuses espèces animales aquatiques. Cette espèce est porteuse de maladies spécifiques aux amphibiens.

**Espèces ressemblantes** | Dans l'environnement, cette espèce peut être confondue avec *Pelophylax esculentus* ou *Pelophylax ridibundus* (individus de grande taille). Des espèces de crapauds de grande taille sont commercialisées, mais la présence de pustules sur leur dos les distingue de la grenouille taureau.

## RÉFÉRENCES ET INFORMATIONS COMPLÉMENTAIRES

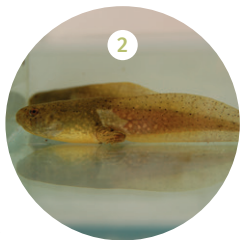
<http://biodiversite.wallonie.be/servlet/Repository/?ID=33354>



## CARACTÉRISTIQUES

Grenouille de très grande taille

- Taille: jusqu'à 25 cm; poids: jusqu'à 500 g
- Coloration: tête et dos vert à brun avec des marques plus foncées, absence de ligne dorsale, face ventrale blanche avec des traces grises. Chez le mâle, la gorge est jaune
- Très grand tympanan ①, au moins aussi grand que l'oeil
- Dos lisse, sans plis dorso-latéraux
- Museau arrondi
- En été: chant nuptial rappelant le meuglement d'une vache
- Larves: jusqu'à 17 cm, avec des fins pointillés noirs sur la nageoire dorsale et sur le dos ②



# Tortue de Floride

*Trachemys scripta*

LETTERSCHIERSCHILDPAAD | POND SLIDER

Sous-espèces: *T. scripta elegans*, *T. scripta troostii* et *T. scripta scripta*

Synonymes: Tortue à joues rouges, Tortue à joues jaunes

**Voies d'introduction** | Relâchée par des particuliers, échappée de captivité.

**Distribution en Belgique** | Espèce présente sur tout le territoire, absence de reproduction dans la nature.

**Nuisances** | Susceptible de provoquer des déséquilibres dans les écosystèmes aquatiques. Elle accroît la turbidité de l'eau et constitue un vecteur potentiel de la salmonellose.

Cette espèce est également reprise sous la réglementation CITES (Annexe B) qui interdit également son importation.

**Espèces ressemblantes** | De nombreuses espèces de tortues ressemblantes sont commercialisées, par exemple: *Chrysemys picta* (CITES), *Graptemys pseudogeographica* spp.; *Pseudemys nelsoni*, *Pseudemys concinna*, *Graptemys ouachitensis* ou *Mauremys rivulata*.

## RÉFÉRENCES ET INFORMATIONS COMPLÉMENTAIRES

<http://biodiversite.wallonie.be/servlet/Repository/?ID=37458>





## CARACTÉRISTIQUES

- Taille: jusqu'à 30 cm
- Carapace brun-olive
- Plastron jaune à orange avec des taches noires
- Marques sur la tête:
  - *Trachemys scripta elegans*: longue marque rouge derrière l'oreille ①
  - *Trachemys scripta scripta*: large ligne courbe de l'oreille jusqu'au coin de la bouche ②
  - *Trachemys scripta troostii*: longue marque jaune derrière l'oreille ③



Cette espèce peut être facilement confondue avec d'autres tortues exotiques. Il est recommandé de contacter un expert pour valider son identification.

# Xénope lisse

*Xenopus laevis*

AFRIKAANSE KLAUWKIKKER | AFRICAN CLAWED FROG

**Voies d'introduction** | Echappé de captivité (animal de compagnie, recherche).

**Distribution en Belgique** | Rare, population isolée établie à Comines-Warnton près de la frontière française.

**Nuisances** | Espèce prédatrice généraliste, elle représente une menace pour de nombreuses espèces animales aquatiques. Cette espèce accroît indirectement la turbidité de l'eau en perturbant le système et peut aussi être porteuse de maladies spécifiques aux amphibiens.

**Espèces ressemblantes** | Dans le commerce cette espèce peut être confondue avec d'autres espèces du genre *Xenopus* telles que *X. tropicalis* (qui est plus petite et diploïde au lieu de tétraploïde) et *X. epitropicalis*.

## RÉFÉRENCES ET INFORMATIONS COMPLÉMENTAIRES

<https://doi.org/10.1079/cabicompendium.59708>



## CARACTÉRISTIQUES

Amphibien de forme aplatie

- Taille: jusqu'à 15 cm
- Peau lisse et brillante de couleur variable, de jaune à gris olive ou brun foncé, avec de nombreuses taches
- Tête de petite taille, yeux ronds situés au-dessus, pas de tympans visibles
- Pattes arrière très développées dont les trois doigts intérieurs sont munis de griffes noires ①
- Têtards ② caractérisés par leur couleur quasi transparente avec des mélanophores, leur bouche large et par la présence de longues barbes près de la bouche





# Invertébrés



## **Ver plat**

CODE NC POUR LES SPÉCIMENS VIVANTS  
ex 0106 90 00

## **Crabe**

CODE NC POUR LES SPÉCIMENS VIVANTS  
ex 0306 24 80

## **Bivalves (moules)**

CODE NC POUR LES SPECIMENS VIVANTS  
ex 0307 91 00

## **Frelon, Fourmis**

CODE NC POUR LES SPÉCIMENS VIVANTS  
ex 0106 49 00

## **Écrevisses**

CODE NC POUR LES SPÉCIMENS VIVANTS  
ex 0306 39 10

# Ver plat de Nouvelle-Zélande

*Arthurdendyus triangulatus*

NIEUWE-ZEELANDSE PLATWORM | NEW ZEALAND FLATWORM

**Voies d'introduction** | Transport de substrat de culture et de plantes ornementales en pot.

**Distribution en Belgique** | Absent.

**Nuisances** | Prédateur responsable d'une forte diminution des populations de vers de terre dans le sol. Il en résulte une dégradation de la structure et de la fertilité du sol, ce qui peut conduire à une diminution du rendement des cultures.

**Espèces ressemblantes** | Dans l'environnement, cette espèce peut être confondue avec d'autres espèces de vers plats telles que celles du genre *Microplana*, *Bipalium* ou *Platydemus* (qui sont moins larges que *A. triangulatus*). Elle peut aussi être confondue avec les espèces de sangsues terrestres (mais ces dernières sont segmentées).

## RÉFÉRENCES ET INFORMATIONS COMPLÉMENTAIRES

<https://www.cabi.org/isc/datasheet/109121>



## CARACTÉRISTIQUES

Ver terrestre, aplati, collant, de couleur brune avec des marges beiges

- Taille quand allongé: 20 cm de long et 10 mm de large (plus étroit au niveau de la tête)
- Structure: corps non annelé disposant d'un orifice unique (bouche-anus) au milieu de la face ventrale
- Couleur: brun marron, avec les marges ① et la face ventrale ② beige, tachés de gris. Coloration rosée sur l'extrémité antérieure avec une rangée de minuscules taches noires sur les côtés
- Œuf: de couleur noir brillant et de forme ovoïde; taille: 4-8 mm de diamètre
- A tendance à s'enrouler sur lui-même



# Crabe chinois

*Eriocheir sinensis*

CHINESE WOLHANDKRAB | CHINESE MITTEN CRAB

Synonymes: Crabe chinois à mitaines, Crabe poilu de Shanghai

**Voies d'introduction** | Introduit via le déchargement des eaux de ballast et l'aquaculture. Dispersion naturelle depuis les pays voisins.

**Distribution en Belgique** | Abondant dans l'Escaut et ses affluents; plus rare dans le bassin versant de la Meuse.

**Nuisances** | Cette espèce creuse des galeries affaiblissant les digues, les berges de rivières et les canaux, susceptibles alors aux effondrements. Au printemps, cette espèce peut sortir de l'eau en grand nombre ce qui peut causer des nuisances. Dans le secteur de la pêche et de l'aquaculture, l'espèce peut causer des dommages aux poissons, aux appâts ou à la nourriture, ou encore bloquer les systèmes d'irrigation. Vu leur présence en grand nombre, l'espèce rentre en compétition (habitat) avec la faune indigène.

**Espèces ressemblantes** | Dans le commerce, cette espèce peut être identifiée facilement grâce à ses pinces couvertes de poils. En milieu aquatique saumâtre ou salin, cette espèce peut être confondue avec le crabe vert indigène *Carcinus maenas*.

## RÉFÉRENCES ET INFORMATIONS COMPLÉMENTAIRES

<https://observations.be/species/16663>





## CARACTÉRISTIQUES

- Taille: Carapace de 3-10 cm de large au maximum, plutôt carrée que ronde
- 12 épines sur le bord de la carapace (4 entre les yeux, 4 à droite et 4 à gauche)
- Couleur: de vert-olive à brun
- Poils: les pinces sont recouvertes d'une épaisse couche de poils fins ① et le bout des pinces sont blancs; les pattes sont également poilues; attention les poils ne sont pas clairement visibles chez les jeunes



# Frelon asiatique

*Vespa velutina nigrithorax*

AZIATISCHE HOORNAAR | ASIAN HORNET

**Voies d'introduction** | Introduction accidentelle avec d'autres marchandises (bois, nourriture, plantes ornementales et substrats...). Dispersion naturelle depuis les pays voisins.

**Distribution en Belgique** | En forte augmentation sur tout le territoire.

**Nuisances** | Prédateur d'insectes. Il représente une menace pour les abeilles domestiques et l'apiculture. Attention, cette espèce peut devenir agressive quand son nid est dérangé.

**Espèces ressemblantes** | Cette espèce peut être confondue avec le frelon européen (*Vespa crabro*), la volucelle zonée (*Vollucella zonaria*) ou d'autres espèces de guêpes, telles que la guêpe commune (*Vespa vulgaris*), la guêpe germanique (*Vespa germanica*), la guêpe des buissons (*Dolichovespula media*) ou le poliste gaulois (*Polystes dominula*).

## RÉFÉRENCES ET INFORMATIONS COMPLÉMENTAIRES

<http://biodiversite.wallonie.be/servlet/Repository/?ID=28693>



## CARACTÉRISTIQUES

- Taille: la reine mesure jusqu'à 30 mm et les ouvrières jusqu'à 25 mm
- Thorax noir ①
- Abdomen noir avec des notes orangées, fine ligne jaune sur le premier segment ②, 4ème segment toujours orange ③
- Pattes noires avec extrémités jaunes caractéristiques ④



# Moule pygmée

*Xenostrobus securis* (*Limnoperna fortunei*)

GOUDEN MOSSSEL | GOLDEN MUSSEL

Synonymes: Moule dorée

**Voies d'introduction** | Navigation (eaux de ballast, coques des bateaux). Contaminant lors du transport de fruits de mers (huîtres) et de plantes aquatiques.

**Distribution en Belgique** | Absente. Ne peut pas s'établir en raison du climat.

**Nuisances** | L'espèce est un organisme filtreur qui peut modifier les conditions écologiques et perturber le régime alimentaire des poissons et la faune de macro-invertébrés. Cause des dommages économiques importants aux systèmes de refroidissement et aux prises d'eau.

**Espèces ressemblantes** | Ressemblance superficielle avec les *Dreissena*, mais celles-ci n'ont pas de couche nacrée.

## RÉFÉRENCES ET INFORMATIONS COMPLÉMENTAIRES

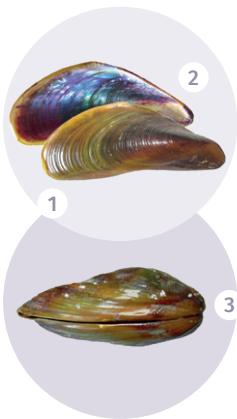
<https://doi.org/10.1079/cabicompendium.107775>



## CARACTÉRISTIQUES

Bivalve qui s'installe sur des substrats durs

- Taille: 20-30 mm, max 42-46 mm
- Coquille:
  - Coquilles supérieure et inférieure de même taille
  - Bord antérieur presque arrondi ①, bord postérieur plus pointu ②
  - Couche externe lisse et brillante
  - Umbo terminal ③
  - Bord dorsal d'attache des ligaments généralement droit
- Pas de dents ni d'encoches sur la charnière
- Couleur:
  - Extérieur: brun foncé dans la partie supérieure et brun jaune plus pâle dans la partie inférieure
  - Intérieur: nacre violette au-dessus de la quille et blanche en dessous
  - Aspect doré sous l'eau



# Écrevisses

Cinq espèces d'écrevisses exotiques sont actuellement reprises sur la liste des espèces préoccupantes pour l'Union Européenne. Elles sont présentées ici de manière regroupée en raison des similarités de leurs nuisances et leurs voies d'introduction.

**Voies d'introduction** | Échappées de captivité (aquarium, aquaculture), accidentellemnt présentes dans des lots de réempoissonnement. Dispersion naturelle depuis les pays voisins.

**Nuisances** | Les écrevisses nord-américaines peuvent être porteuses saines de la peste de l'écrevisse, une maladie fatale à l'écrevisse indigène *Astacus astacus*. Du fait de leur régime alimentaire omnivore et de leur capacité à modifier les caractéristiques de l'habitat, elles peuvent causer de graves perturbations dans les écosystèmes aquatiques. Certaines provoquent également des impacts économiques significatifs (consommation des alevins, destruction des berges, etc.).

**Espèces ressemblantes** | De nombreuses espèces d'écrevisses sont commercialisées et peuvent être confondues avec celles reprises sur la liste européenne, spécialement au stade juvénile, telles que *Cambarellus spp.*, *Cherax spp.*, et d'autres *Procambarus spp* qui ne sont pas listées. Dans l'environnement, ces espèces peuvent être confondues avec l'écrevisse indigène *Astacus astacus*.

## RÉFÉRENCES ET INFORMATIONS COMPLÉMENTAIRES

<http://biodiversite.wallonie.be/servlet/Repository/?ID=36648>



Ces espèces peuvent être aussi facilement confondues avec d'autres écrevisses exotiques. Il est recommandé de contacter un expert pour valider leur identification.



# Écrevisse américaine

*Faxonius limosus*

GEVLEKTE AMERIKAANSE RIVIERKREEFT | SPINYCHEEK CRAYFISH

Synonyme: Petite américaine

**Distribution en Belgique** | Largement répandue sur tout le territoire.

## CARACTÉRISTIQUES

- Taille: jusqu'à 12 cm
- Coloration variable mais généralement gris-brunâtre à brun-orangé
- Taches brun-rougeâtre sur le dessus de chaque segment de l'abdomen ①
- Extrémité/pointe des pinces orange et noire ②
- Présence d'une pointe sur l'article précédant la pince ③
- Plusieurs épines proéminentes sur les joues ④





# Écrevisse à pinces bleues

*Faxonius virilis*

GEKNOBBELDE AMERIKAANSE RIVIERKREEFT | VIRILE CRAYFISH

**Distribution en Belgique** | Absente.

## CARACTÉRISTIQUES

- Taille: n'excède généralement pas 10 cm (max 13 cm)
- Coloration brun-grisâtre à brun-verdâtre
- Unique épine proéminente sur les joues
- Large pince sans encoche marquée entre le doigt mobile et le doigt fixe
- 2 rangées de petites protubérances blanches sur les pinces ①
- Présence d'une pointe sur l'article précédant la pince ②







# Écrevisse signal

*Pacifastacus leniusculus*

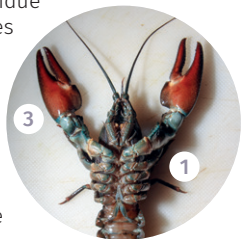
CALIFORNISCHE RIVIERKREEFT | SIGNAL CRAYFISH

Synonymes : Écrevisse de Californie, Écrevisse du Pacifique

**Distribution en Belgique** | Largement répandue au sud du sillon Sambre et Meuse, quelques populations établies au nord de celui-ci.

## CARACTÉRISTIQUES

- Taille : les adultes mesurent entre 12 et 16 cm avec un maximum observé de 20 cm
- Coloration brun-orange sur la face dorsale et gris-bleu sur la face ventrale ①
- Pince : pinces larges avec une tache blanche au niveau de l'articulation ② ; pinces et corps lisses ; absence de pointe sur l'article précédent la pince ; face inférieure des pinces rouge vif ③





# Écrevisse de Louisiane

*Procambarus clarkii*

RODE AMERIKAANSE RIVIERKREEFT | RED SWAMP CRAYFISH

Synonyme : Écrevisse rouge des marais

**Distribution en Belgique** | Au sud du sillon Sambre et Meuse, espèce présente en faible densité dans des étangs isolés. Au nord du sillon Sambre et Meuse, espèce assez répandue, principalement dans les canaux.

**Espèces ressemblantes** | Dans le commerce, cette espèce peut être confondue avec *Procambarus alleni*.

## CARACTÉRISTIQUES

- Taille: environ 10-12 cm (max 15 cm)
- Coloration naturelle sombre-rougâtre mais certaines variétés ornementales affichent une coloration différente (blanc, orange ou bleu); les plus jeunes individus sont généralement gris-verdâtre
- Pincés effilées, rouges avec de nombreuses protubérances ①
- Présence de plusieurs pointes colorées sur l'article précédant la pince ②



# Écrevisse marbrée

*Procambarus virginalis*

MARMERKREEFT | MARBLED CRAYFISH

---

**Distribution en Belgique** | Quelques populations présentes en Flandre.

## CARACTÉRISTIQUES

- Taille: généralement moins de 10 cm (max 13 cm)
- Coloration marbrée noire sur tout le corps et les pinces; toutefois, certaines variétés affichent une coloration différente: blanc, orange, bleu ou gris
- Présence d'une pointe sur l'article précédant la pince
- Pinces lisses et de petite taille

# Écrevisse à taches rouges

*Faxonius rusticus*

ROESTBRUINE AMERIKAANSE RIVIERKREEFT | RUSTY CRAYFISH

Ancien nom: *Orconectes rusticus*

**Distribution en Belgique** | Absente

**Espèces ressemblantes** | Cette espèce peut être facilement confondue avec l'écrevisse américaine (*F. limosus*) et l'écrevisse à pinces bleues (*F. virilis*). Cependant, l'écrevisse à taches rouges se distingue de ces deux espèces par la présence de la tache brun-rouille typique sur le côté de la carapace et de la première par l'absence d'épines sur la joue.

## RÉFÉRENCES ET INFORMATIONS COMPLÉMENTAIRES

<https://doi.org/10.1079/cabicompendium.72037>



## CARACTÉRISTIQUES

- Taille: jusqu'à 10 cm
- Coloration brun verte (parfois bleue)
- Une grande tache ronde rouge foncé de chaque côté de la carapace et souvent aussi de petites taches couleur rouille sur les côtés des segments de l'abdomen.
- Pinces:
  - Robustes et larges
  - Fente ovale lorsque les pinces sont fermées chez les spécimens matures, le doigt mobile ayant une légère forme de S
  - Extrémités oranges avec une ligne noire



# Fourmis de feu

## *Solenopsis*

Trois espèces de fourmis de feu du genre *Solenopsis* sont actuellement reprises sur la liste des espèces préoccupantes pour l'Union européenne. Elles sont présentées ici de manière regroupée en raison des similarités de leurs nuisances et leurs voies d'introduction.

**Voies d'introduction** | Contaminant lors du transport de biens (e.g. containers, substrats de culture), le plus souvent via des nids entiers. Les reines solitaires ne peuvent survivre que par un transport aérien rapide.

**Distribution en Belgique** | Absentes.

**Nuisances** | Nuisent à la biodiversité en réduisant l'abondance des insectes et la richesse des espèces. Caused des problèmes à l'intérieur en rongant les câbles électriques, le plastique et le caoutchouc. Les espèces sont agressives et possèdent une piqûre douloureuse.

**Espèces ressemblantes** | Ces espèces peuvent être confondues avec d'autres espèces de *Solenopsis* et leurs hybrides. L'identification morphologique est plus facile à réaliser sur plusieurs ouvrières matures (de générations ultérieures). Les méthodes les plus fiables pour l'identification de ce groupe sont les tests chimiques ou génétiques.



*Solenopsis geminata*

## CARACTÉRISTIQUES GÉNÉRALES DES FOURMIS DE FEU :

- Deux lobes entre le thorax et l'abdomen ①
- Antenne à 10 segments (y compris le scape), avec un épaississement des deux segments à l'extrémité ②
- Pas d'épines sur le propodeum (zone sur le dos)
- Long poil naissant au milieu de la partie antérieure du clypéus (zone située au-dessus de la mandibule) – difficilement visible à l'œil nu

Les trois espèces de *Solenopsis* se ressemblent fortement mais peuvent être distinguées sur base des critères suivants :

	<b>S. GEMINATA</b>	<b>S. INVICTA</b>	<b>S. RICHTERI</b>
Nombre de dents sur le clypéus	2	3	3
Postpétiole (vu du dessus)	Plus large que long	Plus large que long	Aussi large que long



# Fourmi de feu tropicale

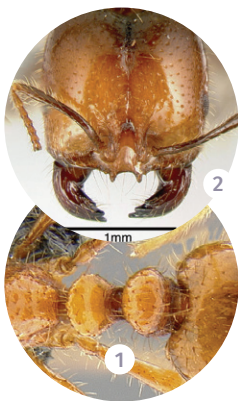
*Solenopsis geminata*

TROPISCHE VUURMIER | TROPICAL FIRE ANT

## CARACTÉRISTIQUES

Ouvrières:

- Couleur: rouge à brun foncé
- Les grandes ouvrières ont une tête large et carrée avec un sillon longitudinal et avec des antennes à premiers segments courts
- Postpétiole plus large que long vu du dessus ①
- Seulement deux dents sur le clypéus ②







# Grande fourmi de feu

*Solenopsis invicta*

RODE VUURMIER | RED IMPORTED FIRE ANT

## CARACTÉRISTIQUES

- Ouvrières (sans ailes):
  - Taille: 1,5-5 mm - les premières sont plus petites que les générations suivantes
  - Couleur: rouge clair-brun; absence de tache jaune sur l'abdomen
  - Postpétiole plus large que long vu du dessus ①
  - Dent nettement visible sur le bord antérieur du clypéus ②, flanquée d'une dent latérale de chaque côté
- Fourmis reproductrices (aillées):
  - Femelles: rouge-brun; 9 mm; les ailes tombent après le vol nuptial
  - Mâles: noir brillant avec une petite tête, pas de dard





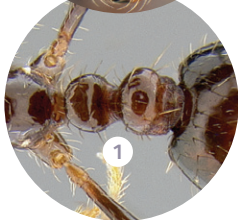
# Fourmi de feu noire

*Solenopsis richteri*

ZWARTE VUURMIER | BLACK IMPORTED FIRE ANT

## CARACTÉRISTIQUES

- Ouvrières (sans ailes):
  - Taille: 1,5-5 mm - les premières sont plus petites que les générations suivantes
  - Couleur: rouge-brun foncé à noir; parfois une tache jaune-orange caractéristique sur l'abdomen chez les grands individus
  - Chez les ouvrières matures, le post-pétiole est aussi large que long vu du dessus ①
  - Dent nettement visible sur le bord antérieur du clypéus ②, flanquée d'une dent latérale de chaque côté
- Fourmis reproductrices (aillées):
  - Femelles: rouge-brun; 9 mm; les ailes tombent après le vol nuptial
  - Mâles: noirs avec une petite tête





*Solenopsis richteri*

## RÉFÉRENCES ET INFORMATIONS COMPLÉMENTAIRES

### Général

Kim et al., 2019. <https://doi.org/10.3390/genes10100812>

Pitts et al., 2018. <https://doi.org/10.4289/0013-8797.120.2.308>

Trager, 1991. [https://antwiki.org/wiki/images/a/ac/Trager\\_1991.pdf](https://antwiki.org/wiki/images/a/ac/Trager_1991.pdf)

### Fourmi de feu tropicale, *Solenopsis geminata*

<https://doi.org/10.1079/cabicompendium.50568>

[http://idtools.org/id/ants/pia/Fact\\_Sheets/Solenopsis\\_geminata.html](http://idtools.org/id/ants/pia/Fact_Sheets/Solenopsis_geminata.html)

### Grande fourmi de feu, *Solenopsis invicta*

<https://doi.org/10.1079/cabicompendium.50569>

[https://idtools.org/id/ants/pia/Fact\\_Sheets/Solenopsis\\_invicta.html](https://idtools.org/id/ants/pia/Fact_Sheets/Solenopsis_invicta.html)

### Fourmi de feu noire, *Solenopsis richteri*

<https://doi.org/10.1079/cabicompendium.50571>

# Petite fourmi de feu

*Wasmannia auropunctata*

DWERGVUURMIER | LITTLE FIRE ANT

**Voies d'introduction** | Contaminant lors du transport de biens (e.g. containers, substrats de culture, fruits).

**Distribution en Belgique** | Absente.

**Nuisances** | Nuit à la biodiversité en réduisant l'abondance et la richesse des insectes. L'espèce est agressive et possède une piqûre douloureuse.

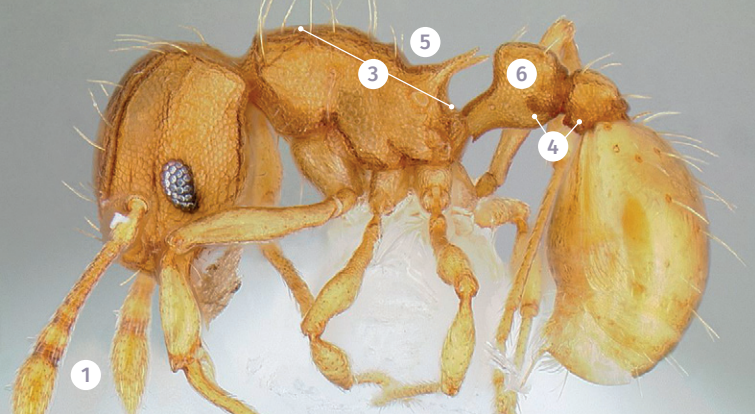
**Espèces ressemblantes** | Cette espèce peut être confondue avec les espèces de fourmi suivantes:

- *Tetramorium simillimum* et *T. caldarium*: antennes à 12 segments et épaississement à trois segments;
- *Ochetomyrmex spp.*: rainures moins développées, tablier clypéal absent, et attache mésonotale légèrement déprimée;
- *Solenopsis spp.*: pas d'épines sur le propodeum;
- Autres espèces de *Wasmannia*: pas de distinction forte entre l'avant et l'arrière du nœud pétiolaire.

## RÉFÉRENCES ET INFORMATIONS COMPLÉMENTAIRES

<https://doi.org/10.1079/cabicompodium.56704>

[http://idtools.org/id/ants/pia/Fact\\_Sheets/Wasmannia\\_auropunctata.html](http://idtools.org/id/ants/pia/Fact_Sheets/Wasmannia_auropunctata.html)



## CARACTÉRISTIQUES

- Taille: petite fourmi, < 2 mm
- Couleur: orange pâle
- Ouvrières:
  - Antenne avec 11 segments; deux derniers segments épaissis ①
  - Deux rainures courtes sur la tête (scapes antennaires) qui ne dépassent pas le bord postérieur de la tête ②
  - Mésosome à pente graduelle ③
  - Deux lobes entre le thorax et l'abdomen ④
  - Longues épines sur le propodeum ⑤
  - Avant du nœud pétiolaire quasiment rectangulaire ⑥ et fortement délimité du postpétiole; les deux formant un profil fortement étagé (le pétiole est plus haut que le postpétiole). C'est un trait très distinctif de l'espèce.
- Mouvements lents caractéristiques





# Poissons



Ces espèces peuvent être facilement confondues avec d'autres. Il est recommandé de contacter un expert pour valider leur identification.

## ***Lepomis gibbosus, Ameiurus melas***

CODE NC POUR LES SPÉCIMENS VIVANTS

**ex 0301 99 17**

## ***Plotosus lineatus***

CODE NC POUR LES SPÉCIMENS VIVANTS

**ex 0301 19 00 ou ex 0301 99 85**

## ***Channa argus, Gambusia sp***

CODE NC POUR LES SPÉCIMENS VIVANTS

**ex 0301 11 00 ou ex 0301 99 17**

## ***Morone americana***

CODE NC POUR LES SPÉCIMENS VIVANTS

**ex 0301 99 17 ou ex 0301 99 85**

## ***Fundulus heteroclitus***

CODE NC POUR LES SPÉCIMENS VIVANTS

**ex 0301 11 00, ex 0301 19 00, ex 0301 99 17 ou ex 0301 99 85**

## **Autres espèces**

CODE NC POUR LES  
SPÉCIMENS VIVANTS

**ex 0301 99 18**

CODE NC POUR  
LES CONSTITUANTS  
SUSCEPTIBLES DE SE  
REPRODUIRE

**ex 0511 91 90**

(œufs de poisson  
fertiles destinés à  
l'éclosion)

# Poisson-chat commun

*Ameiurus melas*

ZWARTE DWERGMEERVAL | BLACK BULLHEAD

Synonymes: Barbotte noire

**Voies d'introduction** | Introduit délibérément aux Pays-Bas comme une espèce de poisson robuste pouvant survivre dans l'Escaut. Dispersion naturelle depuis les pays voisins. Échappé de captivité (aquarium, aquaculture).

**Distribution en Belgique** | Probablement absent (mais présent en France et aux Pays-Bas).

**Nuisances** | Concurrence la faune indigène de poissons par prédation et compétition. Peut atteindre des densités élevées dans les eaux stagnantes, et augmenter la turbidité. Porteur de plusieurs parasites et maladies des poissons.

**Espèces ressemblantes** | Dans l'environnement, cette espèce peut être confondue avec la barbotte brune (*Ameiurus nebulosus*) qui se différencie cependant par la présence de barbes régulières en forme de scie sur le bord des épines pectorales, à l'absence de rayons noirs et blancs sur les nageoires anale et caudale, et par les taches présentes sur les flancs des grands spécimens.

## RÉFÉRENCES ET INFORMATIONS COMPLÉMENTAIRES

Rutkayová et al., 2013. <http://dx.doi.org/10.1007/s11160-012-9274-6>

Decru & Snoeks, 2011. <https://publicaties.vlaanderen.be/view-file/9601>





## CARACTÉRISTIQUES

Poisson d'eau douce

- Taille: en moyenne 25-30 cm ; poids < 400g
- Coloration: dos de couleur variable vert-brun à jaunâtre, ventre jaune vif à blanc crème, côtés plus clairs, et nageoires foncées.
- Tête: grande et arrondie avec de petits yeux; bouche, menton et narines munies de 8 barbillons; barbillons autour de la bouche deux fois plus longs que ceux des narines, barbillons du menton noirs.
- Nageoires: deux nageoires dorsales courtes – l'antérieure contient une épine et la postérieure est adipeuse et sans rayons; nageoire caudale à bord droit ou légèrement arrondi; nageoire anale avec 17 à 24 rayons; radiation noir et blanc présente sur les nageoires anale et caudale ①.



# Poisson à tête de serpent du Nord

*Channa argus*

NOORDELIJKE SLANGKOPVIS | NORTHERN SNAKEHEAD

**Voies d'introduction** | Echappé de captivité (aquarium, élevage)

**Distribution en Belgique** | Absent.

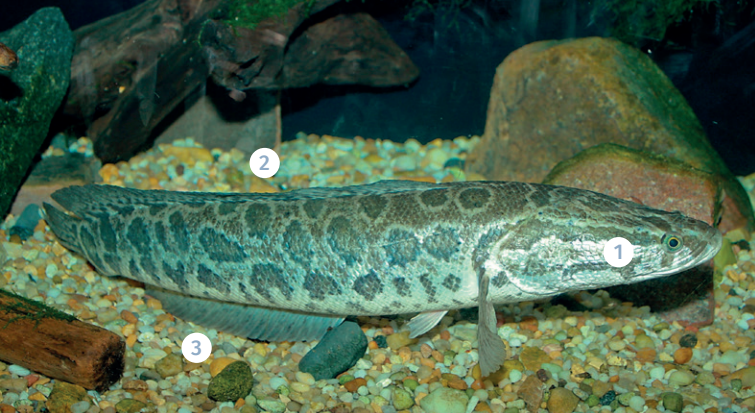
**Nuisances** | Concurrence la faune indigène de poissons par prédation (un tiers de son alimentation constituée de poissons) et par compétition, notamment pour des proies telles que les crustacés, coléoptères, amphibiens et larves de libellules. Peut réduire la biodiversité et modifier les communautés.

**Espèces ressemblantes** | Dans le commerce, cette espèce peut être confondue avec d'autres espèces du même genre, telles que *C. maculata*. Le nombre de rayons de la nageoire dorsale et le nombre d'écaillles sur et au-dessus de la ligne latérale peuvent aider à les différencier.

## RÉFÉRENCES ET INFORMATIONS COMPLÉMENTAIRES

<https://www.fishbase.de/summary/Channa-argus>

Su, Liu, and Zhu Xinping. "Morphological variations of *Channa maculata*, *Channa argus* and their hybrid (*C. maculata* ♂ × *C. argus* ♀)." Journal of Huazhong Agricultural University (2011).



## CARACTÉRISTIQUES

Poisson d'eau douce de forme allongée

- Taille: jusqu'à 85 cm
- Coloration: brun doré avec une série de 9-13 taches noires sur le côté. Ligne foncée entre l'œil et l'opercule ①.
- Tête: aplatie, yeux à l'avant, grande bouche avec la mâchoire inférieure proéminente, munies de plusieurs lignes de dents acérées.
- Nageoires dorsale ② et anale ③ allongées, avec environ 50 et 32 rayons respectivement.



# Choquemort

*Fundulus heteroclitus*

MUMMICHOG

**Voies d'introduction** | Echappé de captivité (aquarium, recherche).  
Transport via le déchargement des eaux de ballast.

**Distribution en Belgique** | Absent

**Nuisances** | Concurrence la faune indigène de poissons par compétition pour la nourriture et l'espace.

**Espèces ressemblantes** | Dans le commerce, cette espèce peut être confondue avec d'autres espèces du genre *Fundulus* comme *F. grandis*.

## RÉFÉRENCES ET INFORMATIONS COMPLÉMENTAIRES

<https://www.fws.gov/media/ecological-risk-screening-summary-mummichog-fundulus-heteroclitus-uncertain-risk>



## CARACTÉRISTIQUES

Poisson à très forte tolérance aux variations de température et de salinité

- Taille: 10-18 cm
- Tête arrondie et bouche orientée vers le haut
- Coloration:
  - Mâles: dos vert olive foncé et ventre jaune clair; tache sombre sur le corps à l'origine de la nageoire dorsale. Barres verticales sombres et argentées en alternance sur les côtés du corps, et points argentés entre les barres.
  - Femelles: ventre jaune argenté et dos jaune
- Nageoires: arrondies; nageoire dorsale avec 10-12 rayons implantés à l'arrière; nageoires pelvienne et pectorale jaune-orange et nageoires médianes bleutées bordées de jaune-orange



# Gambusie de l'Ouest

*Gambusia affinis*

WESTELIJK MUSKIETENVISJE | WESTERN MOSQUITOFISH

# Gambusie de l'Est

*Gambusia holbrooki*

OOSTELIJK MUSKIETENVISJE | EASTERN MOSQUITOFISH

**Voies d'introduction** | Echappé de captivité (aquarium). Contaminant (aussi sous la forme d'oeufs) lors de l'élevage ou du transport d'autres espèces de poissons ou d'activités de repoissonnement. Libération intentionnelle dans la nature (lutte biologique) dans le Sud de l'Europe.

**Distribution en Belgique** | Absente.

**Nuisances** | Impacte principalement la faune indigène d'invertébrés (e.g. larves d'insectes, rotifères, etc).

**Espèces ressemblantes** | Dans le commerce, ces espèces peuvent être confondues avec les espèces du genre *Fundulus* et *Poecilia*.

## RÉFÉRENCES ET INFORMATIONS COMPLÉMENTAIRES

**GAMBUSIE DE L'OUEST:** <https://www.fishbase.se/summary/3215>

**GAMBUSIE DE L'EST:** <https://doi.org/10.1079/cabicompendium.82089>



*Gambusia affinis*



*Gambusia holbrooki*

## CARACTÉRISTIQUES

Petit poisson d'eau douce et saumâtre

- Bouche tournée vers le haut
- Nageoires translucides avec des bandes de tâches noires
- Nageoire anale avec 9-10 rayons

Les deux espèces de Gambusie se ressemblent fortement mais peuvent être distinguées sur base des critères suivants :

	<b>GAMBUSIE DE L'OUEST</b>	<b>GAMBUSIE DE L'EST</b>
Coloration	Gris terne à brun	Gris translucide avec des reflets bleutés, ventre argenté
Taille	Mâle jusqu'à 4 cm et femelle jusqu'à 7 cm	Mâle jusqu'à 3,5 cm et femelle jusqu'à 6 cm
Nageoire dorsale	Nageoire dorsale petite et arrondie avec 7 rayons, implantés très à l'arrière	Nageoire dorsale petite et arrondie avec 8 rayons

# Perche soleil

*Lepomis gibbosus*

ZONNEBAARS | PUMPKINSEED

Synonymes: Crapet-soleil, Achigan à petite bouche, Perche arc-en-ciel, Calicoba

**Voies d'introduction** | Dispersion depuis des bassins de jardin ou relâché d'aquarium (poisson ornemental). Dispersion naturelle depuis les pays voisins.

**Distribution en Belgique** | Assez répandue au nord du sillon Sambre et Meuse, très rare au sud de celui-ci. Atteint de fortes densités dans les canaux et les plans d'eau.

**Nuisances** | Contribue au déclin de la faune aquatique indigène.

**Espèces ressemblantes** | Dans le commerce, cette espèce peut être confondue avec d'autres espèces du genre *Lepomis*: *L. macrochirus*, *L. gulosus*, *L. cyanellus*, *L. microlophus* et *L. megalotis*.

## RÉFÉRENCES ET INFORMATIONS COMPLÉMENTAIRES

<https://www.cabi.org/isc/datasheet/77080>

Pflieger WL, 1997. The fishes of Missouri. Missouri Department of Conservation, Jefferson City, MO. 372 pp.





## CARACTÉRISTIQUES

Poisson d'eau douce, étroit et ovale

- Taille: en moyenne de 18-23 cm de long; poids < 450 g
- Couleur:
  - Dos brun doré à vert olive, côtés jaunes, ventre et poitrail jaune et orange. Les côtés ont des taches oranges, vertes ou rouges et avec des reflets bleus ou verts et des lignes verticales floues. Les côtés de la tête ont des rayures bleu-vert en forme de vagues
  - Au niveau de l'opercule ① : tache noire cerclée de blanc, jaune, orange ou bleu ainsi qu'une petite tache rougeâtre
  - Pupille noire cerclée de doré
  - Femelle de couleur plus pâle, juvénile de couleur brun olive sans couleurs vives
- Épines aiguës au sein des nageoires dorsale ② et anale ③

# Bar blanc d'Amérique

*Morone americana*

AMERIKAANSE BAARS | WHITE PERCH

Synonymes: Baret

**Voies d'introduction** | Contaminant lors de l'élevage de *Morone* hybrides. Transport éventuel via le déchargement des eaux de ballast.

**Distribution en Belgique** | Absent.

**Nuisances** | Prédation sur les œufs de poissons et compétition avec d'autres poissons pour la nourriture.

**Espèces ressemblantes** | Dans le commerce - et à l'état sauvage dans certaines rivières - l'espèce peut être confondue avec l'hybride *Morone* (*M. chrysops* x *M. saxatilis*).

## RÉFÉRENCES ET INFORMATIONS COMPLÉMENTAIRES

<https://doi.org/10.1079/cabicompendium.74160>



## CARACTÉRISTIQUES

- Taille: très variable, de 12-49,5 cm; poids de 250 à 2200 g.
- Corps aplati latéralement, le plus large à l'insertion de la nageoire dorsale.
- Couleur:
  - Dos: gris-vert foncé voire même brun foncé à noir
  - Côtés: vert olive pâle ou vert argenté
  - Ventre: blanc argenté
  - Juvéniles parfois avec des rayures latérales légères
- Nageoires:
  - Deux nageoires dorsales reliées par une membrane; la première nageoire dorsale ① comporte 6 à 10 épines, la seconde ② 10 à 13 rayons; lorsque la première nageoire dorsale est manipulée, la seconde nageoire dorsale se déplace avec elle vers le haut
  - Nageoire anale avec 1 épine et 8-10 rayons
  - Pas de nageoire adipeuse
- Ligne latérale avec de 44 à 52 écailles cténoïdes



# Goujon de l'Amour

*Percottus glenii*

AMOERGRONDEL | AMUR SLEEPER

**Voies d'introduction** | Contaminant (aussi sous la forme d'oeufs) lors de l'élevage ou du transport d'autres espèces de poissons ou d'activités de rempoissonnement. Échappé de captivité.

**Distribution en Belgique** | Absent.

**Nuisances** | Prédateur opportuniste qui représente une menace pour les invertébrés aquatiques, les amphibiens et les petits poissons. Peut atteindre des densités élevées dans les eaux stagnantes, ce qui provoque une compétition pour l'habitat et la nourriture avec la faune indigène.

## RÉFÉRENCES ET INFORMATIONS COMPLÉMENTAIRES

<http://biodiversite.wallonie.be/servlet/Repository/?ID=33377>



## CARACTÉRISTIQUES

Poisson d'eau douce à tête imposante et corps robuste

- Taille: maximum de 15-25 cm
- Coloration brun clair avec des taches foncées
- Huit épines dorsales et neuf à onze rayons dorsaux
- Nageoire anale compte une à trois épines et sept à dix rayons
- Toutes les nageoires sont convexes
- La bouche est dirigée vers le haut (mâchoire inférieure protubérante)

# Goujon asiatique

*Pseudorasbora parva*

BLAUWBAND GRONDEL | TOPMOUTH GUDGEON

Synonyme : *Pseudorasbora*

**Voies d'introduction** | Contaminant (aussi sous la forme d'oeufs) lors de l'élevage ou du transport d'autres espèces de poissons ou d'activités de rempoissonnement. Utilisé comme vif pour la pêche. Dispersion naturelle depuis les pays voisins.

**Distribution en Belgique** | Largement répandu au nord du sillon Sambre et Meuse. Moins répandu au sud de celui-ci mais établi dans quelques rivières.

**Nuisances** | Concurrence fortement les poissons indigènes et leur transmet plusieurs maladies (dont le parasite mortel *Sphaerothecum destruens*).

**Espèces ressemblantes** | Dans l'environnement, cette espèce peut être confondue avec l'albe de Heckel (*Alburnus alburnus*), l'ablette (*Leucaspis delineatus*) ou le jeune chevaine (*Squalius cephalus*).

## RÉFÉRENCES ET INFORMATIONS COMPLÉMENTAIRES

<https://observations.be/species/2196>



## CARACTÉRISTIQUES

Poisson d'eau douce

- Taille: jusqu'à 10 cm
- Petite bouche dirigée vers le haut (mâchoire inférieure protubérante), sans barbillons
- Coloration: bande foncée qui longe tout le flanc chez le mâle; écailles aux contours noirs clairement visibles
- 35-38 écailles sur la ligne latérale

# Poisson-chat rayé

*Plotosus lineatus*

GESTREEPTE KORAALMEERVAL | STRIPED EEL CATFISH

Synonymes: Balibot rayé, Mâchoiron, Poisson-chat de mer rayé

**Voies d'introduction** | Relâché d'aquarium (poisson ornemental).

**Distribution en Belgique** | Absent. Ne peut pas se maintenir en mer du Nord en raison du climat.

**Nuisances** | Compétition avec la faune indigène pour les ressources (nourriture et habitat), possède des épines venimeuses qui peuvent causer des blessures très douloureuses à l'homme.

## RÉFÉRENCES ET INFORMATIONS COMPLÉMENTAIRES

Golani, D. (2002). The Indo-Pacific striped eel catfish, *Plotosus lineatus* (Thunberg, 1787), (Osteichthyes: Siluriformes), a new record from the Mediterranean. *Scientia Marina*, 66(3), 321-323.





## CARACTÉRISTIQUES

Poisson-chat marin

- Taille: 15-30 cm
- Corps allongé et lisse, sans écailles
- Nageoires: nageoire pectorale ① avec 9-13 rayons et 1 épine venimeuse; 2 nageoires dorsales dont la première ② a des épines venimeuses et la deuxième ③ est fusionnée avec la nageoire anale ④ (59-115 rayons); nageoire pelvienne ⑤ avec 12-28 rayons
- Couleur: corps noir avec deux lignes blanches de chaque côté du corps qui commencent au niveau de la bouche, l'une au-dessus et l'autre en-dessous de l'œil. Deuxième nageoire dorsale et nageoire anale plus pâles que le reste du corps. Face ventrale blanche et avec une tache brun-rouge derrière l'anus
- Bouche: quatre paires de barbillons, mâchoire supérieure proéminente



# Plantes aquatiques



Ces espèces peuvent être facilement confondues avec d'autres plantes aquatiques. Il est recommandé de contacter un expert pour valider une identification.

**Nuisances** | Les plantes aquatiques envahissantes prospèrent préférentiellement dans les eaux stagnantes ou faiblement courantes riches en nutriments. Elles y forment des populations denses qui asphyxient et accélèrent le comblement des plans d'eau et tendent à évincer la végétation indigène. Quand elles meurent, le taux d'oxygène dans l'eau diminue. Elles entravent le débit de l'eau et altèrent les fonctions récréatives des plans d'eau (pêche, sports nautiques, etc.).

**Informations complémentaires** | Des fiches d'identification, des clefs de détermination des graines et des (jeunes) plants sont disponibles sur Q-Bank:

<https://q-bankplants.eu>

## ***Rugulopteryx okamurae***

CODE NC POUR LES SPÉCIMENS VIVANTS

ex 1212 29 00

## **Autres**

CODE NC POUR LES SPÉCIMENS VIVANTS

ex 0602 90 50

CODE NC POUR  
LES CONSTITUANTS  
SUSCEPTIBLES DE SE  
RÉPRODUIRE

ex 1209 99 99

(semences)

# Herbe à alligator

*Alternanthera philoxeroides*

ALLIGATORKRUID | ALLIGATOR WEED

**Voies d'introduction** | Dispersion depuis des plans d'eau et des bassins de jardins et relâchée d'aquarium. Contaminant dans les pots de bonsaïs.

**Distribution en Belgique** | Absente: espèce sensible au gel qui ne peut pas se maintenir dans l'environnement.

**Espèces ressemblantes** | Cette espèce peut être confondue avec d'autres plantes aquatiques: *Alternanthera spp*, *Persicaria lapathifolia* et *Ludwigia spp*.

## RÉFÉRENCES ET INFORMATIONS COMPLÉMENTAIRES

<https://www.cabi.org/isc/datasheet/4403>



## CARACTÉRISTIQUES

Plante amphibie, se développant aussi bien dans l'eau que sur les berges

- Tiges: creuses, jusqu'à 60 cm de haut en milieu terrestre et jusqu'à 15 m de long en milieu aquatique
- Feuilles: opposées et ovales (2-10 cm de long). Pétiole court de 1-3 mm de long
- Inflorescences: en forme de boule blanche, de 1-5 cm de long; floraison: printemps - été



# Cabomba de Caroline

*Cabomba caroliniana*

WATERWAAIER | CAROLINA FANWORT/WATER-SHIELD

Synonyme : Éventail de Caroline

**Voies d'introduction** | Dispersion depuis des plans d'eau, des bassins de jardins ou relâchée d'aquarium. Transport involontaire sur des équipements de pêche ou par des embarcations. Dispersion naturelle depuis les pays voisins.

**Distribution en Belgique** | Quelques observations isolées en Flandre.

**Espèces ressemblantes** | Cette espèce peut être confondue avec d'autres espèces de *Cabomba* ainsi qu'avec *Myriophyllum spp.*, *Ranunculus spp* et *Ceratophyllum spp* (mais les feuilles sont insérées autrement).

## RÉFÉRENCES ET INFORMATIONS COMPLÉMENTAIRES

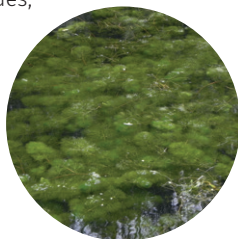
<http://biodiversite.wallonie.be/servlet/Repository/?ID=28295>



## CARACTÉRISTIQUES

Dans l'environnement, la plante est complètement immergée, à l'exception des fleurs (mais pas encore de floraison observée en Belgique) et de quelques rares feuilles flottantes.

- Tiges: peu ou non ramifiées, assez longues, entrenœuds de 1-3 cm
- Feuilles:
  - long pétiole; feuilles immergées opposées, finement découpées en éventail (3-5 cm, le limbe est découpé en cinq parties, elles-mêmes découpées en cinq); l'extrémité des fourches est arrondie
  - feuilles flottantes en forme de flèche
- Fleurs: blanches ou roses, à cœurs jaunes (0,5-2 cm); floraison en été



# Jacinthe d'eau

*Pontederia crassipes*

WATERHYACINT | WATER HYACINTH

Ancien nom: *Eichhornia crassipes*

**Voies d'introduction** | Dispersion depuis des plans d'eau et des bassins de jardins.

**Distribution en Belgique** | Cette espèce sensible au gel ne peut pas se maintenir dans l'environnement.

**Espèces ressemblantes** | Dans le commerce, cette espèce peut être confondue avec *Eichornia azurea*, *Pistia stratiotes* et *Limnobium laevigatum*.

## RÉFÉRENCES ET INFORMATIONS COMPLÉMENTAIRES

<https://observations.be/species/18820>





## CARACTÉRISTIQUES

Plante flottante qui développe des feuilles uniquement au-dessus de l'eau

- Feuille: arrondies et luisantes; pétiole de la feuille très élargi et rempli d'air ①, ce qui permet à la plante de flotter
- Fleur: fleur en épis bleu-lilas; pétale supérieur orné d'une tache jaune auréolée de mauve foncé; fleurit très rarement en Belgique (juin-juillet)



# Élodée de Nuttall

*Elodea nuttallii*

SMALLE WATERPEST | NUTTALL'S WATERWEED

Synonyme: Élodée à feuilles étroites

**Voies d'introduction** | Dispersion depuis des plans d'eau, des bassins de jardins ou relâchée d'aquarium. Transport accidentel avec des équipements de pêche ou via des embarcations.

**Distribution en Belgique** | Largement répandue sur tout le territoire.

**Espèces ressemblantes** | Dans le commerce, cette espèce peut être confondue avec d'autres plantes oxygénantes comme *Elodea canadensis*, *Egeria densa*, *Lagarosiphon major* (espèce également présente sur la liste européenne) et *Hydrilla verticillata*. Dans l'environnement, l'espèce est fréquemment confondue avec d'autres plantes aquatiques immergées.

## RÉFÉRENCES ET INFORMATIONS COMPLÉMENTAIRES

<http://biodiversite.wallonie.be/servlet/Repository/?ID=39143>



## CARACTÉRISTIQUES

Espèce principalement immergée, pouvant présenter des feuilles flottantes

- Feuilles: insérées par 3 autour de la tige (parfois 2 ou 4); feuilles vert pâle, souples et enroulées vers le bas; souvent spiralées; largeur < 2 mm; bien réparties tout au long de la tige
- Fleurs: petites (<8 mm), blanches, au bout d'une tige épaisse érigée hors de l'eau; floraison: mai-août



# Faux hygrophile

*Gymnocoronis spilanthoides*

SMALLE THEEPLANT | SENEGAL TEA PLANT

**Voies d'introduction** | Dispersion depuis des plans d'eau, des bassins de jardin ou relâché d'aquarium.

**Distribution en Belgique** | Absent.

**Espèces ressemblantes** | Dans le commerce, cette espèce peut être confondue avec *Hygrophila corymbosa*, *Hygrophila costata* et *Alternanthera philoxeroides*.

## RÉFÉRENCES ET INFORMATIONS COMPLÉMENTAIRES

<https://www.cabi.org/isc/datasheet/26246>

[https://q-bankplants.eu/Factsheets/Gymnocoronis\\_spilanthoides\\_EN.pdf](https://q-bankplants.eu/Factsheets/Gymnocoronis_spilanthoides_EN.pdf)



## CARACTÉRISTIQUES

Plante vivace, enracinée dans les berges, formant des buissons pouvant atteindre 1 m de haut et formant des tapis flottants sur l'eau

- Tiges: vert pâle, de 1-1,5 cm de long
  - Tige jeune: 5-20 mm de diamètre; de forme anguleuse et munie de crêtes
  - Tige mature: 10-20 mm de diamètre; hexagonale mais moins anguleuse
  - Les plus grandes tiges sont creuses au niveau des entre-nœuds
- Feuilles: opposées, de couleur vert foncé brillant, ovales à oblongues et légèrement dentées; taille: 5-20 cm de long, 2-5 cm de large; pétiole court
- Fleurs: blanches, groupées en ombelle de 1,5-2 cm de diamètre; une seule rangée de bractées vertes en collerette; fleurs implantées uniquement sur les tiges érigées; odeur agréable
- Graine: Brun clair; 0,8-1,2 cm de long; 0,5 mm diamètre



# Hydrocotyle fausse-renoncule

*Hydrocotyle ranunculoides*

GROTE WATERNAVEL | FLOATING PENNYWORT

Synonyme : Hydrocotyle à feuilles de renoncule

**Voies d'introduction** | Dispersion depuis des plans d'eau et des bassins de jardin. Transport accidentel sur des équipements de pêche ou par des embarcations.

**Distribution en Belgique** | Largement répandue au nord du sillon Sambre et Meuse; rare au sud de celui-ci.

**Espèces ressemblantes** | Dans le commerce, cette espèce peut être confondue avec d'autres espèces d'hydrocotyle comme *Hydrocotyle leucocephala*. Dans l'environnement, elle peut être confondue avec plusieurs plantes indigènes des zones humides: *Hydrocotyle vulgaris*, *Ranunculus aquatilis* et *Ranunculus sceleratus*.

## RÉFÉRENCES ET INFORMATIONS COMPLÉMENTAIRES

<https://observations.be/species/6883>



## CARACTÉRISTIQUES

Dans l'environnement, la plante flotte généralement à la surface de l'eau mais peut aussi ramper sur le sol; plante glabre.

- Tige: rampante ou flottante, entrenœuds de 4-12 cm, racines au niveau des nœuds ①
- Feuilles: toujours émergées et peuvent être érigées jusqu'à 40 cm au-dessus de la surface de l'eau. Aspect typique ②: luisantes, arrondies et profondément échancrées. Pétiole glabre inséré au milieu de la feuille
- Fleur: minuscule, blanchâtre et insérée sous les feuilles; floraison: juin-août



# Élodée à feuilles alternes

*Lagarosiphon major*

VERSPREIDBLADIGE WATERPEST | CURLY WATERWEED

Synonymes: Lagarosiphon, Elodée crépue

**Voies d'introduction** | Dispersion depuis des plans d'eau, des bassins de jardins ou relâchée d'aquarium. Transport accidentel avec du matériel de pêche et via des embarcations. Dispersion naturelle depuis les pays voisins.

**Distribution en Belgique** | Populations isolées établies sur tout le territoire, en expansion.

**Espèces ressemblantes** | Dans le commerce, cette espèce peut être confondue avec *Elodea canadensis*, *Egeria densa*, *Elodea nuttallii* (espèce également présente sur la liste européenne) et *Hydrilla verticillata*. Dans l'environnement, l'espèce est fréquemment confondue avec d'autres plantes aquatiques immergées.

## RÉFÉRENCES ET INFORMATIONS COMPLÉMENTAIRES

<http://biodiversite.wallonie.be/servlet/Repository/?ID=33376>

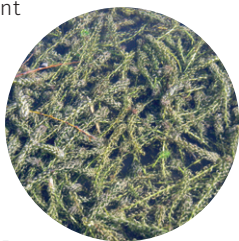




## CARACTÉRISTIQUES

Espèce principalement immergée, pouvant présenter des feuilles flottantes

- Feuilles: feuilles alternes disposées en spirale le long de la tige; feuilles enroulées vers le bas, très nombreuses au sommet de la tige; feuilles de couleur vert foncé, longues jusqu'à 30 mm et larges jusqu'à 3 mm; pas de pétiole
- Fleur: se reproduit uniquement par bouturage en Belgique



# Jussie à grandes fleurs

*Ludwigia grandiflora*

GROTE WATERTEUNISBLOEM | (URUGUAY) WATER-PRIMROSE

# Jussie rampante

*Ludwigia peploides*

KLEINE WATERTEUNISBLOEM | FLOATING PRIMROSE-WILLOW

Synonyme : Jussie à petites fleurs

## JUSSIE À GRANDES FLEURS

**Distribution en Belgique** | Largement répandue au nord du sillon Sambre et Meuse, rare au sud de celui-ci.

## JUSSIE RAMPANTE

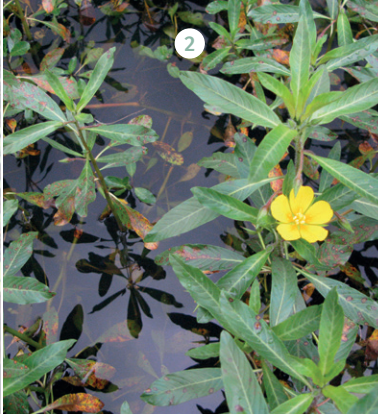
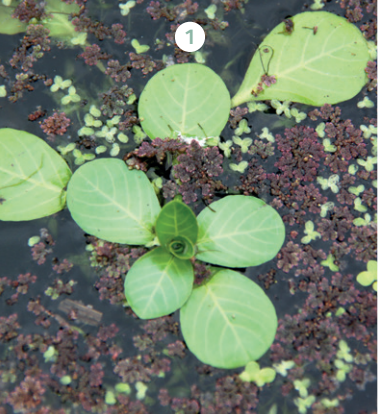
**Distribution en Belgique** | Quelques larges populations au nord du sillon Sambre et Meuse.

**Voies d'introduction** | Dispersion depuis des plans d'eau ou des bassins de jardins. Transportées accidentellement avec du matériel de pêche et via des embarcations. Dispersion naturelle depuis les pays voisins.

**Espèces ressemblantes** | Ces espèces peuvent être confondues avec d'autres espèces de jussie (*Ludwigia spp.*) et *Mentha aquatica* disponibles dans le commerce. En l'absence de fleurs, ces espèces peuvent être confondues dans l'environnement avec plusieurs plantes indigènes comme *L. palustris*, la véronique des ruisseaux (*Veronica beccabunga*) et la renouée amphibie (*Persicaria amphibia*).

## RÉFÉRENCES ET INFORMATIONS COMPLÉMENTAIRES

<http://biodiversite.wallonie.be/servlet/Repository/?ID=28298>



## CARACTÉRISTIQUES

Plantes amphibies enracinées dans les berges qui développent des tapis flottants à la surface de l'eau et colonisent aussi les prairies humides.

- Feuilles : vertes avec des nervures blanchâtres
  - Feuilles flottantes ① : alternes et en forme de spatules, avec un long pétiole
  - Feuilles aériennes ② : lancéolées ou ovales, avec un pétiole court
- Fleurs : jaune vif à 5 pétales (diamètre: 3 cm); floraison : juin – août

Les deux espèces de jussie se ressemblent fortement mais peuvent être distinguées sur base des critères suivants :

	<b>JUSSIE À GRANDES FLEURS</b>	<b>JUSSIE RAMPANTE</b>
Fleurs	Pétales longs de 15-23 mm se recouvrant largement.	Pétales longs de 10-18 mm et bien individualisés.
Feuilles des tiges florifères	4-12 cm. Pétiole quasiment absent	3-6 cm. Pétiole évident, bien visible
Stipule	Triangulaire et rudimentaire	Arrondi et gonflé

# Faux arum

*Lysichiton americanus*

MOERASARONSKELK | AMERICAN SKUNK CABBAGE

Synonyme : Lysichite jaune

**Voies d'introduction** | Dispersion depuis des plantations ornementales (jardins privés, jardins botaniques, etc.). Graines dispersées par l'eau.

**Distribution en Belgique** | Peu répandue, quelques larges populations (Ourthe, Limbourg) et quelques petites populations (jardins privés).

**Nuisances** | Peut former des populations denses dans les milieux humides et concurrencer les espèces qui s'y développent.

**Espèces ressemblantes** | Cette espèce peut être confondue avec d'autres espèces disponibles dans le commerce comme *Lysichiton camtschatcensis* ainsi qu'avec l'espèce indigène *Calla palustris*.

## RÉFÉRENCES ET INFORMATIONS COMPLÉMENTAIRES

<http://biodiversite.wallonie.be/servlet/Repository/?ID=33373>



## CARACTÉRISTIQUES

Plante semi-aquatique qui peut atteindre une hauteur de 30-100 cm

- Feuilles: vertes, luisantes, épaisses, coriaces, érigées en rosettes ① ; les feuilles sont malodorantes quand elles sont froissées
- Fleur: jaune vif, jusqu'à 45 cm de haut, malodorante et évoquant la fleur de l'arum (spathe); floraison: avril-mai



# Myriophylle du Brésil

*Myriophyllum aquaticum*

PARELVEDERKRUID | PARROT'S FEATHER

Synonyme: Myriophylle aquatique

**Voies d'introduction** | Dispersion depuis des plans d'eau, des bassins de jardins ou relâché d'aquarium. Transport involontaire sur des équipements de pêche ou par des embarcations.

**Distribution en Belgique** | Largement répandu dans tout le pays, mais plus fréquent en Flandre.

**Espèces ressemblantes** | Dans l'environnement, la plante immergée peut être confondue avec des espèces indigènes de Myriophylles: *Myriophyllum spicatum*, *M. alterniflorum* et *M. verticillatum*. La plante entière peut être confondue avec la pesse d'eau (*Hippuris vulgaris*) et l'hottonie des marais (*Hottonia palustris*). Dans le commerce ou dans l'environnement, l'espèce est fréquemment confondue avec *Myriophyllum robustum*, commercialisé sous le nom de 'brasiliense'.

## RÉFÉRENCES ET INFORMATIONS COMPLÉMENTAIRES

<http://biodiversite.wallonie.be/servlet/Repository/?ID=28299>





## CARACTÉRISTIQUES

Dans l'environnement, la plante est entièrement immergée au printemps et forme des tiges émergées en été et en automne.

- Tiges:
  - émergées: glabres et recouvertes d'une cire bleuâtre; peuvent atteindre 15-40 cm de haut
  - immergées: glabres et rougeâtres; jusqu'à 4 m de long
- Feuilles: très découpées (en forme de « plume »), insérées par 5 autour de la tige (parfois 4 ou 6)
- Fleurs: quasiment invisibles à l'œil nu, placées à la base de la feuille, de couleur blanche; floraison: juin-août



# Myriophylle hétérophylle

*Myriophyllum heterophyllum*

ONGELIJKBLADIG VEDERKRUID | BROADLEAF WATERMILFOIL

**Voies d'introduction** | Dispersion depuis des plans d'eau, des bassins de jardins ou relâché d'aquarium. Transport involontaire sur des équipements de pêche, par des bateaux, via le transport de substrat ou des engins de chantier. Dispersion naturelle depuis les pays voisins.

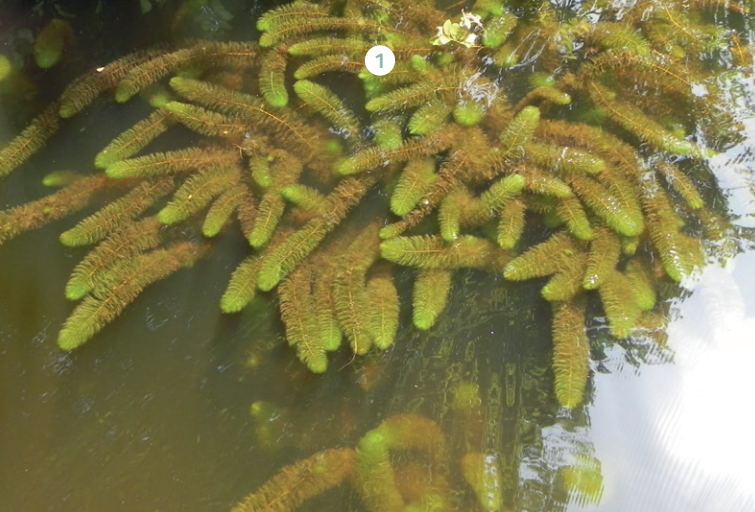
**Distribution en Belgique** | Quelques populations isolées en Flandre (province d'Anvers) et en Wallonie.

**Espèces ressemblantes** | Dans l'environnement, la plante immergée peut être confondue avec des espèces indigènes de Myriophylles: *Myriophyllum spicatum*, *Myriophyllum alterniflorum* et *Myriophyllum verticillatum*. La plante entière peut être confondue avec les espèces indigènes suivantes: *Hippuris vulgaris* et *Hottonia palustris*. Dans le commerce ou dans l'environnement, l'espèce peut être confondue avec les *Ceratophyllum spp.*, *M. tetrandrum*, *M. tuberculatum* et *M. Simulans*.

## RÉFÉRENCES ET INFORMATIONS COMPLÉMENTAIRES

<http://biodiversite.wallonie.be/servlet/Repository/?ID=28300>





## CARACTÉRISTIQUES

Dans l'environnement, la plante est entièrement immergée au printemps et forme des tiges émergées en été et en automne

- Tiges: vertes, peuvent atteindre plus de 3 mètres de long sous la surface de l'eau et 5-15 cm au-dessus de celle-ci
- Feuilles:
  - Feuilles immergées ① : 2-5 cm, vertes, très découpées (en forme de « plume »), insérées par 5 autour de la tige (parfois 4 ou 6) avec parfois une feuille légèrement décalée
  - Feuilles émergées ② : entières, dentées et de taille réduite (0,5-3 cm)
- Fleurs: roses, peu visibles, placées à la base des feuilles émergées; floraison: juin-juillet



# Laitue d'eau

*Pistia stratiotes*

WATERSLA | WATER LETTUCE

**Voies d'introduction** | Dispersion depuis des plans d'eau et des bassins de jardin. Transport accidentel sur des équipements de pêche ou des embarcations.

**Distribution en Belgique** | Observations isolées en Flandre. Cette espèce sensible au gel ne peut se maintenir dans l'environnement.

**Nuisances** | Cette espèce forme des tapis denses flottant à la surface de l'eau, ce qui entrave le développement de la végétation indigène et peut provoquer l'eutrophisation du plan d'eau par accumulation de matière organique morte. Cela peut avoir des conséquences importantes sur la faune indigène, le débit de l'eau et les fonctions récréatives des plans d'eau.

## RÉFÉRENCES ET INFORMATIONS COMPLÉMENTAIRES

<https://doi.org/10.1079/cabicompendium.41496>



## CARACTÉRISTIQUES

Plante flottante stolonifère en rosette

- Feuilles: en formes de spatules ovales de couleur vert clair à l'extrémité arrondie ou tronquée; 7-15 nervures nettement visibles donnant un aspect côtelé; surfaces supérieures et inférieures couvertes de poils blancs; jusqu'à 20 cm de long et 10 cm de large
- Fleurs: Inflorescence solitaire très peu visible de maximum 1 cm, formée de fleurs unisexuées - généralement une fleur femelle et 2-8 fleurs mâles - sur un axe appelé spadice entourée d'une feuille appelée spathe



# Algue brune du Japon

*Rugulopteryx okamurae*

STOMP GAFFELWIER

Synonymes: Dictyote d'Okamura, Rugulopteryx d'Okamura

**Voies d'introduction** | Déchargement des eaux de ballast. Transport accidentel via les embarcations et le matériel de pêche. Contaminant de produits d'aquaculture.

**Distribution en Belgique** | Absente. Ne peut se maintenir en mer du Nord en raison du climat.

**Nuisances** | Forme des tapis denses et concurrence la flore et la faune indigènes, notamment en les privant de lumière. Modifie fortement les communautés des massifs coralliens.

**Espèces ressemblantes** | En Méditerranée, cette espèce peut éventuellement être confondue avec l'algue indigène *Dictyota dichotoma*, dont les frondes présentent une iridescence bleue caractéristique dans l'eau.

## RÉFÉRENCES ET INFORMATIONS COMPLÉMENTAIRES

[https://www.algaebase.org/search/species/detail/?species\\_id=134329](https://www.algaebase.org/search/species/detail/?species_id=134329)



## CARACTÉRISTIQUES

Algue brune érigée dont les frondes en rubans forment des touffes denses.

- Frondes de consistance membraneuse, à surface ondulée; 5-20 cm de long et 2,5-6 mm de large
- Ramifications des frondes par deux et extrémités arrondies
- Couleur: brun verdâtre, pas d'iridescence
- Attachée au substrat par des rhizoïdes

# Salvinie géante

*Salvinia molesta*

GROTE VLOTVAREN | KARIBA WEED

Synonyme : Fougère d'eau

**Voies d'introduction** | Dispersion depuis des plans d'eau, des bassins de jardin ou relâchée d'aquarium.

**Distribution en Belgique** | Quelques observations isolées. Cette espèce sensible au gel ne peut pas se maintenir dans l'environnement.

**Espèces ressemblantes** | Dans le commerce, cette espèce peut être confondue avec d'autres espèces de *Salvinia*, telles que *S. natans* (indigène en Europe), *S. cucullata*, *S. auriculata*, *S. biloba* et *S. herzogii* (mais les poils sur les feuilles n'ont pas la forme de petits fouets). L'espèce *Salvinia molesta* est souvent commercialisée sous le nom *Salvinia auriculata* ou *Salvinia natans*.

## RÉFÉRENCES ET INFORMATIONS COMPLÉMENTAIRES

<https://www.cabi.org/isc/datasheet/48447>



## CARACTÉRISTIQUES

Plante flottante vivace formant des tapis denses de 2,5 cm d'épaisseur ou plus

- Tige: horizontale et très ramifiée, jusqu'à 30 cm de long
- Feuilles: trois feuilles insérées à chaque nœud sur la tige
  - Implantation de deux feuilles ovales, flottantes, charnues, de couleur verte et avec des poils; les poils ont la forme de petits fouets (non-visibles à l'œil nu); nervure centrale bien visible; pétiole court; taille: 0,7-3 cm de long et 1,8 cm de large
  - Implantation d'une feuille brune avec beaucoup de filaments agissant comme des racines; pétiole jusqu'à 3 cm de longueur; sous l'eau
- Racines absentes







# Plantes terrestres



Ces espèces peuvent être facilement confondues avec d'autres plantes exotiques ou indigènes. Il est recommandé de contacter un expert pour valider une identification.

**Pour toutes les plantes terrestres, sauf *Baccharis halimifolia*, *Ailanthus altissima*, *Acacia saligna*, *Prosopis juliflora* et *Triadica sebifera***

CODE NC POUR LES SPÉCIMENS VIVANTS

**ex 0602 90 50**

***Baccharis halimifolia***

CODE NC POUR LES  
SPÉCIMENS VIVANTS

**ex 0602 90 49**

CODES NC POUR LES  
BOUTURES RACINÉES

ET JEUNES PLANTS

**ex 0602 90 45**

***Prosopis juliflora* et  
*Acacia saligna***

CODE NC POUR LES  
SPÉCIMENS VIVANTS

**ex 0602 90 47**

***Ailanthus altissima*  
et *Triadica sebifera***

CODE NC POUR LES  
SPÉCIMENS VIVANTS

**ex 0602 90 48**

**Pour toutes les plantes terrestres**

CODES NC POUR LES CONSTITUANTS SUSCEPTIBLES DE SE REPRODUIRE

**ex 1209 99 99** (semences)

# Mimosa bleuâtre

*Acacia saligna*

WILGACACIA | COOJONG

Synonymes: Mimosa à feuilles de saule, Acacia bleu, Mimosa bleuté

**Voies d'introduction** | Dispersion depuis des plantations ornementales, pour l'apiculture ou pour la stabilisation des sols dans le sud de l'Europe.

**Distribution en Belgique** | Absent. Cette espèce est sensible au gel.

**Nuisances** | Concurrence la végétation indigène, enrichit le sol en azote, réduit la réserve en eau du sol et accroît les risques d'incendies.

**Espèces ressemblantes** | Dans le commerce, cette espèce peut être confondue avec d'autres espèces du genre *Acacia* (par exemple *A. pycnantha*).

## RÉFÉRENCES ET INFORMATIONS COMPLÉMENTAIRES

<https://www.cabi.org/isc/datasheet/2402>



## CARACTÉRISTIQUES

Se développe en arbuste dense ou en petit arbre de 2-9 m de haut

- Écorce: lisse et de couleur grise à brun-rougeâtre; devient gris foncé et se fissure avec le temps
- Feuilles: vert foncé à bleu-vert; nervure médiane bien visible; petite glande à la base de la feuille; limbe entier de forme variable: allongé et finou en forme de croissant; 7-30 cm de long et 2 à 20 mm de large (jusqu'à 60 mm de large chez les jeunes plants)
- Fleurs: inflorescence en capitule touffu; de 5-10 mm de diamètre; contenant 25-78 fleurs jaunes; les inflorescences sont implantées de manière alterne sur une tige qui part de la base des feuilles terminales; floraison: mars-avril
- Fruits: gousses allongées, vert à brun, aplaties, ondulées et étroites; 4-14 cm de long et de 4-6 mm de large
- Graine: brun foncé à noir, brillante, ovale, de 5-6 mm de long et de 3-3,5 mm de large; appendice jaune

# Ailante glanduleux

*Ailanthus altissima*

HEMELBOOM | TREE OF HEAVEN

Synonymes: Arbre des dieux, Arbre du ciel, Faux vernis du Japon

**Voies d'introduction** | Planté comme arbre ornemental et dispersion depuis les parcs et jardins (par les graines ou végétativement).

**Distribution en Belgique** | Largement répandu en Région de Bruxelles-Capitale, en Flandre et autour de la vallée de la Meuse. Populations isolées dans le reste du pays. Surtout présent dans les milieux urbanisés.

**Nuisances** | Évince la végétation indigène du fait de sa croissance rapide et de la production de composés toxiques dans le sol. Cette espèce augmente le pH et l'azote dans le sol et diminue la disponibilité en eau. Endommage les infrastructures.

**Espèces ressemblantes** | Dans l'environnement ou le commerce, cette espèce peut être confondue avec l'espèce exotique *Rhus Typhina* (mais les feuilles de ce dernier ne sont pas munies de glandes). L'espèce peut aussi être confondue avec les espèces du genre *Fraxinus*, par exemple *F. excelsior*, et avec *Juglans regia* et *Juglans nigra*.

## RÉFÉRENCES ET INFORMATIONS COMPLÉMENTAIRES

<https://www.cabi.org/isc/datasheet/3889>



## CARACTÉRISTIQUES

Espèce pionnière qui forme généralement des petits buissons mais qui peut aussi se déployer en arbre de grande taille (6-30 m maximum)

- Écorce: lisse avec des rayures pâles
- Feuilles: feuilles composées pennées mesurant jusqu'à 90 cm de long; les feuilles sont composées de jusqu'à 25 folioles; les folioles ont des petites dents munies d'une glande ①
- Fleurs: Inflorescences en grappes érigées; fleurs petites et jaunes; les fleurs mâles ont une odeur désagréable; floraison de mai à août
- Graine: 3 cm de long et 0,8 cm de large; contenue dans une samare de couleur rouge-brun clair; fructification: septembre à octobre

# Séneçon en arbre

*Baccharis halimifolia*

STRUIKASTER | EASTERN BACCHARIS

Synonyme : Baccharis à feuilles d'arroche

**Voies d'introduction** | Dispersion depuis des plantations (brise-vent, ornementales). Dispersion naturelle par le vent.

**Distribution en Belgique** | Le long du littoral.

**Nuisances** | Forme des fourrés denses et concurrence fortement la végétation littorale. Toxique pour le bétail et produit un pollen allergisant.

## RÉFÉRENCES ET INFORMATIONS COMPLÉMENTAIRES

<https://www.cabi.org/isc/datasheet/8164>



## CARACTÉRISTIQUES

- Taille: arbuste de 1-4 m de haut
- Feuilles: de 2-7 cm de long, vertes avec des taches de résine grise, alternes, de forme allongée avec sur la moitié supérieure 1-5 dents grossières et irrégulières
- Fleurs: inflorescence composée de quelques petites fleurs jaune-blanche; floraison: fin de l'été - automne
- Fruits: portent des aigrettes de poils blancs à leurs extrémités ①



# Hakéa soyeux

*Hakea sericea*

HAKEA | NEEDLEBUSH

**Voies d'introduction** | Connue dans le sud de l'Europe pour sa dispersion depuis des plantations (brise-vent, ornementales, pour l'apiculture).

**Distribution en Belgique** | Absent. Cette espèce est sensible au gel.

**Nuisances** | Forme des fourrés denses, concurrence fortement la végétation indigène, réduit la réserve en eau du sol et accroît les risques d'incendies. Capable de rendre des zones entières impénétrables à l'homme et au bétail.

**Espèces ressemblantes** | Dans le commerce, cette espèce peut être confondue avec d'autres espèces du genre *Hakea*, notamment avec les espèces *H. decurrens* et *H. gibbosa*, mais leurs fruits sont différents. Peut aussi être confondue avec des espèces du genre *Grevillea* comme *Grevillea juniperus*.

## RÉFÉRENCES ET INFORMATIONS COMPLÉMENTAIRES

<https://doi.org/10.1079/cabicompendium.27302>





## CARACTÉRISTIQUES

Se développe en arbuste dense ou en petit arbre à tiges angulaire de 1-5 m de haut

- Feuilles: aiguilles vert foncé; cylindriques et pointues; sillon longitudinal sur la face inférieure; 2-5 cm de long et 1 mm de large. Jeunes aiguilles couvertes de poils soyeux
- Fleurs: inflorescence en ombelle axillaire de 4-6 fleurs de couleur blanc-crème; pédicelles poilus de 2-5 mm de long
- Fruits: capsules ligneuses présentes seules ou par paires à chaque axe; 2-4 cm de long et 2-2.5 cm de diamètre
- Graines: elliptiques et entourées d'une aile; de 15-30 mm de long et de 6-10 mm de large



# Bayahonde

*Prosopis juliflora*

MESQUITE | MESQUITE

Synonymes: Algarobe, Bayarone français, Prosopis mesquite, Prosopis commun

**Voies d'introduction** | Dispersion depuis des plantations ornementales ou des plantations destinées à la production de fourrage ou de combustible (en dehors de l'Europe). Dispersion naturelle des graines par les animaux ainsi que via les cours d'eau.

**Distribution en Belgique** | Absent. Cette espèce est sensible au gel.

**Nuisances** | Concurrence et étouffe la végétation indigène et la biodiversité associée; capable de rendre des zones entières impénétrables suite à son comportement exubérant. Ses fruits sont toxiques pour le bétail.

**Espèces ressemblantes** | Dans le commerce, cette espèce peut être confondue avec les autres espèces du genre *Prosopis*, notamment avec les espèces *Prosopis chilensis*, *Prosopis glandulosa* et *Prosopis pallida*.

## RÉFÉRENCES ET INFORMATIONS COMPLÉMENTAIRES

<https://www.cabi.org/isc/datasheet/43942>



## CARACTÉRISTIQUES

Arbre de 3-12 m de haut, parfois buissonnant

- Branches: brun foncé, cylindrique, en bois dur; parfois munies d'épines (0,5-5 cm) axillaires de couleur foncée
- Feuilles: composées bipennées, plutôt épineuses, persistantes et de couleur verte à grisâtre; folioles primaires de 3-11 cm de long composées de 6-29 folioles secondaires
- Fleurs: inflorescences en grappe cylindriques de 7-15 cm de long; fleur de couleur blanc-verdâtre à jaune pâle
- Fruit: gousse allongée de forme linéaire à courbe, de 8-30 cm de long et de 9-17 mm de large; chaque gousse contient jusqu'à 25 graines
- Graine: brune, ovale



# Arbre à suif

*Triadica sebifera*

TALGBOOM | CHINESE TALLOW TREE

Synonymes: Arbre savon, Arbre à suif, Glutier, Porte-suif, Suiffier de Chine, Croton porte-suif, *Sapium sebiferum*

**Voies d'introduction** | Dispersion depuis des plantations ornementales (voie d'introduction documentée pour l'expansion de l'espèce en dehors de l'Europe)

**Distribution en Belgique** | Absent. Cette espèce est sensible au gel.

**Nuisances** | Concurrence et étouffe la végétation indigène suite à son développement expansif. Produit des composés toxiques dans l'eau. La sève est irritante pour la peau.

## RÉFÉRENCES ET INFORMATIONS COMPLÉMENTAIRES

<https://www.cabi.org/isc/datasheet/48351>



## CARACTÉRISTIQUES

Arbre à feuilles caduques, 16 m de hauteur maximum.

- Tronc: noueux; écorce rugueuse grise à brune; sève laiteuse
- Feuilles: feuilles simples, alternes, de forme ovale et se terminant en pointe effilée; de 3-6 cm de large et de couleur verte
- Fleurs: petites, de couleur jaune, disposées en épi et atteignant jusqu'à 20 cm de long
- Fruit: capsule trilobée de couleur verte puis brune à maturité et mesurant 1 cm de diamètre; elle se fend pour libérer 3 graines blanches ①



# Barbon de Virginie

*Andropogon virginicus*

AMERIKAANS BEZEMGRAS | BROOMSEDGE BLUESTEM

Synonymes: Genêt à balais bleu, Andropogon de Virginie, Herbe à whisky

**Voies d'introduction** | Contaminant lors du transport de fourrage, transport involontaire des graines via les engins de chantier, les engins militaires, les animaux et les hommes.

**Distribution en Belgique** | Absent. Ne peut pas s'établir car l'espèce est sensible au gel.

**Nuisances** | Concurrence la végétation indigène, réduit les rendements agricoles et entrave la régénération forestière dans le sud de l'Europe.

**Espèces ressemblantes** | Cette espèce peut être confondue avec les autres espèces du genre *Andropogon*. Peut être notamment confondue avec *A. glomeratus* et *A. brevifolius*. Peut aussi être confondue avec des espèce du genre *Themeda*, notamment avec *T. triandrus*.

## RÉFÉRENCES ET INFORMATIONS COMPLÉMENTAIRES

<https://www.cabi.org/isc/datasheet/5286>



## CARACTÉRISTIQUES

Graminée formant des touffes

- Tiges: rouge-violet (jeune) à jaune-brun (mature); de 50 cm à 2 m de long
- Feuilles: vertes, de 11-52 cm de long et de 1,5-6,5 mm de large, glabre mais quelques petits poils présents sur la ligule
- Fleurs: inflorescence en panicule longue et étroite de 2-3,5 cm de long; épillets à longs poils appariés par 2; floraison en automne





# Herbe de la pampa pourpre

*Cortaderia jubata*

HOOG PAMPASGRAS | PURPLE PAMPAS GRASS

**Voies d'introduction** | Dispersion depuis les plantations ornementales et via le transport de terres (graines).

**Distribution en Belgique** | Absente.

**Nuisances** | Concurrence la végétation indigène en formant des populations denses; pollen allergisant.

**Espèces ressemblantes** | Dans le commerce, cette espèce peut être confondue avec *Cortaderia selloana* et avec les graminées du genre *Austroderia* (par exemple: *Cortaderia fulvida*, *Cortaderia richardii*).

## RÉFÉRENCES ET INFORMATIONS COMPLÉMENTAIRES

<https://www.cabi.org/isc/datasheet/113484>





## CARACTÉRISTIQUES

Graminée à longue tige pouvant atteindre 2,5 m de haut

- Tiges: nœuds bruns; 2-2,5 m de long et 3-6 mm de diamètre; les tiges matures sont creuses
- Feuilles: 40-90 cm de long et 4-12 mm de large, rigides, rugueuses, nervure médiane bien visible sur la face inférieure; présence de quelques petits poils sur les ligules
- Fleurs: inflorescence rose, bien visible et en forme plumeau érigé bien au-dessus des feuilles

# Ehrharte calicinale

*Ehrharta calycina*

ROZE RIMPELGRAS | PERENNIAL VELDTGRASS

Synonymes: Ehrharta, Ehrharte calycina

**Voies d'introduction** | Contaminant lors du transport de fourrage.

**Distribution en Belgique** | Absent. Ne peut pas s'établir en raison du climat.

**Nuisances** | Augmente la fréquence des incendies et concurrence la végétation indigène dans le sud de l'Europe.

## RÉFÉRENCES ET INFORMATIONS COMPLÉMENTAIRES

<https://www.cabi.org/isc/datasheet/114037>



## CARACTÉRISTIQUES

Graminée formant des touffes qui peuvent atteindre jusqu'à 75 cm de hauteur

- Tiges : chaque touffe est composée de nombreuses tiges
- Feuilles : vertes à rouge-violet, de 7-20 cm de long et de 2-7 mm de large
- Fleur : inflorescence ① en panicule de 10-15 cm de long, rouge à violet; épillets de 5-8 mm de long composés de 3 fleurs couvertes de poils et de 2 glumes rouge-violacé; ligules pourpres, finement dentées et bordées de poils courts ② ; floraison : décembre à avril



# Herbe à échasses japonaise

*Microstegium vimineum*

JAPANS STELTGRAS | NEPALESE BROWNTOP

**Voies d'introduction** | Transport accidentel par des véhicules ou par des personnes. Contaminant de lots de plantes en pépinière.

**Distribution en Belgique** | Absent.

**Nuisances** | Cette espèce peut former des populations denses pouvant évincer la végétation indigène en moins de cinq années.

## RÉFÉRENCES ET INFORMATIONS COMPLÉMENTAIRES

<https://www.cabi.org/isc/datasheet/115603>



## CARACTÉRISTIQUES

Graminée annuelle pouvant atteindre 1 m de hauteur, de couleur verte mais légèrement pourprée à l'automne

- Feuilles: alternes, de 4-9 cm de long, limbe mince, vert pâle et effilé aux deux extrémités; nervure centrale couverte de poils argentés
- Fleurs: en épi, étroites, qui apparaissent au bout de la tige à la fin de l'été
- Graine: 2,5-3,2 mm de long et 0,7 mm de large, jaune paille, couverte de plusieurs poils courts; entourée de deux feuilles protectrices

# Herbe aux écouvillons pourpres

*Pennisetum setaceum*

FRAAI LAMPENPOETSERGRAS | FOUNTAIN GRASS

Synonyme : *Pennisetum soyeux* pourpre

**Voies d'introduction** | Dispersion depuis des plantations ornementales (jardins privés, etc).

**Distribution en Belgique** | Absent.

**Nuisances** | Concurrence fortement la végétation indigène. En région sèche, l'accumulation de biomasse augmente l'intensité, la fréquence et la propagation des feux.

**Espèces ressemblantes** | Cette espèce peut être confondue avec plusieurs dizaines d'autres *Pennisetum* commercialisés dans la filière horticole.

## RÉFÉRENCES ET INFORMATIONS COMPLÉMENTAIRES

<https://www.cabi.org/isc/datasheet/116202>





## CARACTÉRISTIQUES

Graminée vivace, dense et d'aspect touffu depuis sa base

- Tige: 20-130 cm de hauteur
- Feuilles: 0,1-0,3 cm de large et 30-100 cm de long; vertes ou brunes (en fonction de la disponibilité en eau et de la saison)
- Fleur: inflorescence de 8-32 cm de long, couleur crème, rose ou pourpre; pédoncule glabre
- Fruits: petits, enveloppes ornées de longs poils

# Corinde à grandes fleurs

*Cardiospermum grandiflorum*

BALLONRANK | BALLOON VINE

Synonymes: Vigne-ballon (à grandes fleurs)

**Voies d'introduction** | Dispersion depuis les jardins. Dispersion naturelle par le vent et l'eau.

**Distribution en Belgique** | Absent.

**Nuisances** | Plante grimpante formant un tapis dense qui recouvre et étouffe la végétation indigène.

**Espèces ressemblantes** | Dans le commerce, cette espèce peut être confondue avec *Cardiospermum halicacabum*.

## RÉFÉRENCES ET INFORMATIONS COMPLÉMENTAIRES

<https://www.cabi.org/isc/datasheet/112965>





## CARACTÉRISTIQUES

Plante vivace, grimpante, de 5-8 m de long

- Tiges: cylindriques, striées et glabres; vrilles implantées par paires
- Feuilles: alternes, divisées trois fois en trois folioles. Les folioles terminales sont plus grandes (4,5-8 cm de long et 2-4 cm de large) et en forme de losange; les folioles latérales sont plus petites et lancéolées
- Fleurs: inflorescence en grappe; calice vert clair qui semble faire partie de la fleur; 4 pétales blancs (6-9 mm); centre de la fleur jaune; floraison toute l'année
- Fruits: 45-56 mm de long; 30-35 mm de large; arrondis; vert à brun
- Graines: noires, sphériques, 4-5 mm de diamètre; munies d'une tache triangulaire blanche



# Célastré asiatique

*Celastrus orbiculatus*

AZIATISCHE BOOMWURGER | STAFF VINE

Synonymes: Bourreau des arbres, Célastré orbiculaire

**Voies d'introduction** | Dispersion depuis les parcs et jardins.

**Distribution en Belgique** | Rare, quelques individus isolés en Flandre.

**Nuisances** | Plante grimpante, concurrence la végétation arborée indigène, particulièrement pour l'accès à la lumière. Augmente le risque de chutes d'arbres lors des tempêtes.

**Espèces ressemblantes** | Cette espèce peut être confondue avec d'autres espèces de *Celastrus* exotiques commercialisées dont *Celastrus scandens*, dont les inflorescences sont uniquement terminales et les capsules sont de couleur orange et contiennent une seule graine.

## RÉFÉRENCES ET INFORMATIONS COMPLÉMENTAIRES

<https://doi.org/10.1079/cabicompendium.12009>



## CARACTÉRISTIQUES

Plante grimpante ligneuse à feuilles caduques pouvant atteindre 12 m de haut

- Branches: cylindriques, glabres, brun clair à foncé
- Feuilles: alternes, glabres, de taille et forme très variables; bords crénelés ou dentés; 2-12 cm de long et 1,5-8 cm de large; pétioles 1-3 cm de long
- Fleurs: inflorescences en cimes axillaires de 3-7 fleurs, vert-jaune, généralement unisexuées après abortion ou réduction des organes mâle ou femelle; 5 pétales et sépales
- Fruits: capsules de couleur verte à jaune vif; à maturité - en automne - s'ouvrent via 3 valves, révélant à l'intérieur un arille charnu rouge vif contenant en général au moins 5 graines; en groupes de 3-7 à l'aisselle des feuilles



# Houblon du Japon

*Humulus scandens*

OOSTERSE HOP | JAPANESE HOP

Synonymes: Humulus japonais, Houblon japonais, *Humulus japonicus*

**Voies d'introduction** | Dispersion depuis les parcs et jardins. Contaminant dans les pots de bonsaïs.

**Distribution en Belgique** | Absent, quelques observations ponctuelles dans les années 1950.

**Nuisances** | Dans le sud de l'Europe, concurrence la végétation indigène et la biodiversité associée, spécialement le long des rivières; allergisant et irritant de la peau.

**Espèces ressemblantes** | Dans l'environnement, cette espèce peut être confondue avec le houblon indigène *Humulus lupulus* (mais les poils, le ratio feuilles/pétiole et le nombre de lobes des feuilles les plus basses permettent de les distinguer).

## RÉFÉRENCES ET INFORMATIONS COMPLÉMENTAIRES

<https://www.invasiveplantatlas.org/subject.html?sub=10091>

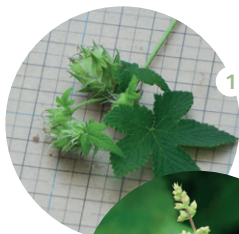
<http://alienplantsbelgium.be/content/humulus-japonicus>



## CARACTÉRISTIQUES

Plante grimpante annuelle pouvant atteindre jusqu'à 11 m de haut

- Tiges: vertes, présence de petites épines orientées vers le bas et munies de vrilles lui permettant de s'accrocher
- Feuilles: vertes, opposées, de 5-13 cm de long, face antérieure munie de poils rigides surtout sur les nervures; composées généralement de 5 lobes dentés (minimum 3 et maximum 9; les feuilles les plus basses ont généralement 7 lobes); présence d'une petite feuille à la base du pétiole
- Fleurs: implantées sur l'axe de la feuille; vert pâle; à 5 pétales; fleurs femelles en grappes pendantes ①, fleurs mâles dressées sur leur pédoncule ②
- Fruit: ovale, jaune-brun



# Fougère grimpante du Japon

*Lygodium japonicum*

JAPANESE KLIMVAREN | JAPANESE CLIMBING FERN

**Voies d'introduction** | Dispersion depuis les parcs et jardins. Transport accidentel par l'homme et dispersion naturelle des graines par le vent et l'eau. Contaminant dans les pots de bonsaïs.

**Distribution en Belgique** | Absente. L'espèce ne peut pas s'établir en raison du climat.

**Nuisances** | Concurrence la végétation indigène, spécialement pour l'accès à la lumière. Augmente les risques de feux et impacte l'industrie forestière dans le sud de l'Europe.

**Espèces ressemblantes** | Dans le commerce, cette espèce peut être confondue avec *Lygodium flexuosum* (mais ses feuilles sont pennées et non bi/tripennée) ou *lygodium microphyllum* (mais ses feuilles sont dentées).

## RÉFÉRENCES ET INFORMATIONS COMPLÉMENTAIRES

<https://www.cabi.org/isc/datasheet/31783>



## CARACTÉRISTIQUES

Fougère grimpante pouvant atteindre jusqu'à 30 m de haut sur la végétation environnante

- Tiges: rhizomes rampants à poils noirs ou brun rougeâtre;
- Feuilles: vert à jaune-vert, rachis strié (nervure centrale) de 3-30 m de long; feuille composée de:
  - Pennes de forme triangulaire; de 10-20 cm de long et 10-20 cm de large; deux types de pennes: pennes infertiles ① plurilobées et pennes fertiles ② avec de nombreuses petites prolongations en doigts où les spores sont produits
  - Pinnules fortement découpées
- Spores: les feuilles fertiles portent des sporanges qui produisent eux-mêmes les spores (64-80  $\mu\text{m}$  de diamètre)



# Renouée perfoliée

*Persicaria perfoliata*

GESTEKEDELDE DUIZENDKNOOP | ASIATIC TEARTHUMB/MILE-A-MINUTE PLANT

**Voies d'introduction** | Contaminant de lots de plantes en pépinière.

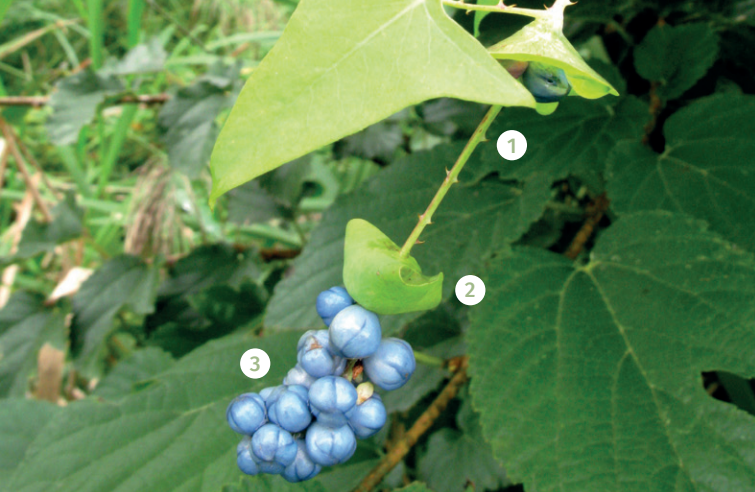
**Distribution en Belgique** | Absent.

**Nuisances** | Se développant très rapidement, cette vigne envahissante recouvre et étouffe les autres végétaux.

## RÉFÉRENCES ET INFORMATIONS COMPLÉMENTAIRES

<https://www.cabi.org/isc/datasheet/109155>





## CARACTÉRISTIQUES

Vigne annuelle pouvant atteindre 6 m de hauteur en grimpant sur la végétation

- Tige: ramifiée pouvant atteindre 7 m de longueur, rougeâtre et couverte de petites épines ①
- Feuilles: alternes; triangulaires; 3-7 cm de long et 2-5 cm de large; en-dessous de la feuille, la nervure principale est couverte d'épines; feuille en forme de soucoupe enveloppant la tige à chaque nœud ②
- Fleur: inflorescences en grappes de 10-15 fleurs chacune
- Les graines sont sphériques, dures, brillantes, noires ou rouge noir
- Fruits: bleus, en grappes ③; fructification: septembre à novembre



# Kudzu

*Pueraria montana var. lobata*

KUDZU | KUDZU

Synonyme : Vigne japonaise

**Voies d'introduction** | Dispersion depuis des plantations ornementales (jardins privés, etc).

**Distribution en Belgique** | Absent.

**Nuisances** | Plante agressive, grimpante, à croissance rapide, elle concurrence la végétation indigène et peut affecter le rendement des récoltes.

## RÉFÉRENCES ET INFORMATIONS COMPLÉMENTAIRES

<https://www.cabi.org/isc/datasheet/45903>



## CARACTÉRISTIQUES

Plante grimpante ligneuse ou semi-ligneuse qui peut atteindre 20-30 m de long

- Feuilles: bi ou trifoliées, poilues sur la face inférieure
- Fleurs: inflorescences en plumeaux de 10-25 cm de long et composées de 30 à 80 fleurs. Les fleurs individuelles sont mauves et mesurent 1-1,5 cm de long, elles sont fort odorantes (odeur de raisin) et produisent beaucoup de nectar
- Graines: les fruits sont des gousses plates et velues qui peuvent contenir 3 à 10 graines dures. Les graines (3-5 mm de long) sont lisses, de forme elliptique et de couleur brune à rouge-brun

# Asclépiade de Syrie

*Asclepias syriaca*

ZIJDEPLANT | COMMON MILKWEED

Synonymes: Asclépiade commune, Herbe-à-la-ouate

**Voies d'introduction** | Dispersion dans l'environnement depuis des plantations ornementales.

**Distribution en Belgique** | Rare, quelques populations isolées.

**Nuisances** | Concurrence la végétation indigène. Plante toxique pour le bétail.

**Espèces ressemblantes** | Cette espèce peut être confondue avec d'autres espèces d'asclépiades (*Asclepias spp.*) et avec le chanvre du Canada (*Apocynum cannabinum*).

## RÉFÉRENCES ET INFORMATIONS COMPLÉMENTAIRES

<https://www.cabi.org/isc/datasheet/7249>



## CARACTÉRISTIQUES

- Tige: jusqu'à 2 m de hauteur, poils courts et sève blanche
- Feuilles: 10-20 cm de long, larges, ovales et dressées vers le haut. Face inférieure blanchâtre. Court pétiole et insertion opposée sur la tige (disposition en croix)
- Fleurs: blanches à roses, odorantes. Inflorescence en boule portée par un court pédicelle partant de l'aisselle des feuilles; floraison en juillet-août
- Graines: brunes, ovales et aplaties terminées par une aigrette de soies blanches ①; regroupées dans des gousses blanchâtres caractéristiques de 7-10 cm de long ②, qui peuvent persister tout l'hiver

# Rhubarbe géante du Chili

*Gunnera tinctoria*

GEWONE GUNNERA | GIANT RHUBARB

**Voies d'introduction** | Dispersion depuis des plantations ornementales (jardins privés, jardins botaniques, parcs, etc.).

**Distribution en Belgique** | Pas d'observation dans la nature.

**Nuisances** | Forme de larges populations très denses et concurrence la végétation indigène. Cette espèce est capable d'altérer ou de détruire des écosystèmes entiers.

**Espèces ressemblantes** | Cette espèce peut être confondue avec *Gunnera manicata* qui est commercialisée, la rhubarbe cultivée (*Rheum sp.*) et la grande pétasite (*Petasites hybridus*).

## RÉFÉRENCES ET INFORMATIONS COMPLÉMENTAIRES

<https://www.cabi.org/isc/datasheet/107826>



## CARACTÉRISTIQUES

- Tige: gros rhizome sous-terrain ou rampant à la surface du sol allant jusqu'à 25 cm de diamètre, porteur de multiples feuilles
- Feuille: géante, jusqu'à 1 m de long et 2 m de large. Limbe palmé avec 5-7 lobes, très coriace, pétiole rougeâtre parsemé de nombreux poils blancs et de quelques épines courtes
- Fleur: inflorescence en épi dense et robuste, atteignant un mètre de haut; floraison: juillet-août
- Fruits rougeâtres

# Berces

Trois espèces de berces exotiques sont actuellement reprises sur la liste européenne. Elles sont présentées ici de manière regroupée en raison des similarités de leurs caractéristiques, leurs nuisances, leurs voies d'introduction, etc.

**Voies d'introduction** | Dispersion depuis des plantations ornementales (jardins privés, jardins botaniques, etc.). Contamination accidentelle avec le transport de terre.

**Nuisances** | Forment des populations très denses et concurrencent la végétation indigène. La sève peut causer des sévères brûlures de la peau au contact des rayons du soleil.

**Espèces ressemblantes** | Ces trois espèces peuvent être confondues entre elles et avec d'autres espèces du genre *Heracleum*. Les jeunes plants peuvent être confondus avec des espèces d'ombellifères indigènes, en ce compris la berce commune (*Heracleum sphondylium*).





# Berce du Caucase

*Heracleum mantegazzianum*

REUZENBERENKLAUW | GIANT HOGWEED

Synonyme: Berce de Mantegazzi

**Distribution en Belgique** | Très répandue sur tout le territoire.

## CARACTÉRISTIQUES

- Taille: 2-3 m de haut, voire plus
- Tige: jusqu'à 10 cm de diamètre, cannelée, creuse, couverte de poils et de taches rougeâtres ①
- Feuilles: très grandes, alternes, dentées et profondément découpées ②; le pétiole et le dessous des feuilles sont poilus
- Fleurs: fleurs blanches, disposées en grandes ombelles > 30 cm comprenant de 50 à 150 rayons; floraison en juin-juillet
- Graines: jaune paille, ovales, de 6-18 mm de long, marquées de 3-5 sillons rouges



## RÉFÉRENCES ET INFORMATIONS COMPLÉMENTAIRES

<http://biodiversite.wallonie.be/servlet/Repository/?ID=33494>



# Berce de Perse

*Heracleum persicum*

PERZISCHE BERENKLAUW | PERSIAN HOGWEED

Synonyme : Aubépine perse

**Distribution en Belgique** | Absent.

## CARACTÉRISTIQUES

- Hauteur de la plante: jusqu'à 3 m
- Tige: multiple ①, 1,5-4 cm de diamètre, creuse, poilue, de couleur pourpre à sa base
- Feuille: 10-20 cm de long; 7-13 cm de large, lobée, le dessous de la feuille est fortement poilu
- Fleurs: blanches, avec 5 pétales, disposées en ombelles convexes de plus d'une cinquantaine de fleurs chacune ②; floraison de juillet à septembre
- Graine: couleur jaune, ovale, de 8-14 mm de long, marquée de sillons rouges ③
- La plante dégage une odeur d'anis, surtout les graines (écrasées)



## RÉFÉRENCES ET INFORMATIONS COMPLÉMENTAIRES

<https://www.cabi.org/ISC/datasheet/120209>



# Berce de Sosnowsky

*Heracleum sosnowskyi*

SOSNOWSKY'S BERENKLAUW | SOSNOWSKYI'S HOGWEED

**Distribution en Belgique** | Absent.

## CARACTÉRISTIQUES

- Hauteur de la plante: jusqu'à 3 m
- Tige: cannelée, poilue, avec des taches pourpres
- Feuille: très découpée, bord avec des dents courtes et arrondies. Le dessous de la feuille est poilu
  - 2 formes:
    - 3 lobes de taille similaire, qui peuvent être aussi découpés en trois lobes chacun
    - plus de 3 petites feuilles insérées les unes au-dessus des autres
- Fleurs: blanches, parfois roses, disposées en ombelles concaves (léger) de 30-50 cm de diamètre; les ombelles ont 30-75 rayons chacune; floraison de juin à août
- Graine: couleur jaune clair, ovale, 8-15 mm de long, marquée de sillons bruns



## RÉFÉRENCES ET INFORMATIONS COMPLÉMENTAIRES

<https://www.cabi.org/ISC/datasheet/108958>

# Balsamine de l'Himalaya

*Impatiens glandulifera*

REUZENBALSEMIEN | HIMALAYAN BALSAM

Synonymes: Impatiente glanduleuse, Balsamine géante

**Voies d'introduction** | Dispersion depuis des plantations ornementales et/ou mellifères (jardins privés, etc). Transport involontaire avec de la terre ou de la vase contaminée par des graines. Dispersion naturelle le long des cours d'eau.

**Distribution en Belgique** | Très répandue sur tout le territoire.

**Nuisances** | Forme des massifs denses le long des cours d'eau qui concurrencent le développement de la flore indigène. Très mellifère, elle tend à accaparer les insectes pollinisateurs. Favorise l'érosion des berges.

**Espèces ressemblantes** | Cette espèce peut être confondue avec d'autres espèces ou cultivars ornementaux de balsamines (*Impatiens* spp.), dont beaucoup sont commercialisés ou rencontrés dans l'environnement.

## RÉFÉRENCES ET INFORMATIONS COMPLÉMENTAIRES

<http://biodiversite.wallonie.be/servlet/Repository/?ID=33350>



## CARACTÉRISTIQUES

- Hauteur de la plante: entre 1 et 2,5 m
- Tige: tige lisse, brillante, cannelée et creuse. Généralement de couleur rougeâtre
- Feuilles: de 5-20 cm de long, opposées ou groupées par trois, finement dentées. Pétioles rouges munis de deux glandes à la base; nervures secondaires très arquées longeant le bord de la feuille
- Fleurs: 2,5-4 cm, de couleur rose à pourpre, plus rarement blanche; floraison: juin-octobre
- Fruits: capsules allongées s'ouvrant par explosion, graines de 4-7 mm de long et 2-4 mm de large

# Renouée à nombreux épis

*Koenigia polystachya*

AFGHAANSE DUIZENDKNOOP | HIMALAYAN KNOTWEED

Synonymes: Renouée de l'Himalaya.

Autres noms scientifiques: *Persicaria polystachya*, *Persicaria wallichii*, *Polygonum polystachyum*, *Rubrivena polystachya*

**Voies d'introduction** | Dispersion depuis des plantations ornementales, transport de terres accidentellement contaminées.

**Distribution en Belgique** | Nombreuses populations isolées, majoritairement en Flandre et quelques observations en Wallonie.

**Nuisances** | Forme de larges populations très denses et concurrence la végétation indigène. Favorise l'érosion des berges.

**Espèces ressemblantes** | Cette espèce peut être confondue avec plusieurs espèces du genre *Aconogonum* proposées dans le commerce. Dans la nature, l'espèce peut être confondue avec les espèces de renouées asiatiques du genre *Fallopia/Reynoutria* mais la taille et la forme des feuilles sont discriminantes.

## RÉFÉRENCES ET INFORMATIONS COMPLÉMENTAIRES

<https://doi.org/10.1079/cabicompendium.120210>



## CARACTÉRISTIQUES

Plante vivace de 40-180 cm de haut

- Tige: multiple, de couleur brun-rougeâtre, lisse ou densément poilue, souvent flexible vers le haut
- Feuilles: elliptiques à lancéolées, lisses à densément poilues; nervure centrale souvent rougeâtre; 9-25 cm de long et 2-8 cm de large
- Fleurs: inflorescence en panicule large de fleurs blanc-crème à rose pâle



# Lespédéza soyeux

*Lespedeza cuneata*

CHINESE STRUIKKLAVER | CHINESE BUSHCLOVER

Synonymes: Lespédéza de Chine, Lespédèze soyeuse

**Voies d'introduction** | Dispersion depuis les parcs et jardins et contaminant lors du transport de fourrage.

**Distribution en Belgique** | Absente.

**Nuisances** | Concurrence la végétation indigène pour l'accès à la lumière et l'eau dans le sol.

## RÉFÉRENCES ET INFORMATIONS COMPLÉMENTAIRES

<https://www.cabi.org/isc/abstract/20143244935>





## CARACTÉRISTIQUES

Herbacée de type légumineuse, mesurant de 1 à 2 m de haut

- Tiges: une ou plusieurs tiges minces de couleur gris-vert avec des poils orientés dans l'axe de la tige
- Feuilles: alternes, minces et divisées en trois folioles; les folioles sont vertes, mesurent 1-2,5 cm, avec une extrémité arrondie qui se termine en petite pointe
- Fleur: blanche avec des traits mauves au centre du pétale supérieur; à symétrie bilatérale; disposition en grappe de 2 à 4 fleurs; floraison de juillet à septembre
- Fruit: gousse aplatie de forme ronde à ovale, de 3-4 mm de large et contenant une seule graine; les gousses sont dispersées le long de la tige ou regroupées à l'apex et elles sont entourées de sépales



# Fausse camomille

*Parthenium hysterophorus*

SCHIJNAMBROSIA | PARTHENIUM WEED

Synonyme: Grande camomille

**Voies d'introduction** | Transport accidentel avec des graines d'autres plantes.

**Distribution en Belgique** | Observations sporadiques.

**Nuisances** | Concurrence fortement la végétation indigène. Plante et pollen hautement allergènes.

**Espèces ressemblantes** | Cette espèce peut être confondue avec les deux espèces exotiques suivantes: *Ambrosia artemisiifolia* et *Ambrosia psilostachya*.

## RÉFÉRENCES ET INFORMATIONS COMPLÉMENTAIRES

<https://www.cabi.org/isc/datasheet/45573>



## CARACTÉRISTIQUES

Plante annuelle, très ramifiée, jusqu'à 1,5 m de hauteur

- Tiges: les tiges matures sont vertes, côtelées, couvertes de poils
- Feuilles: jeunes plantes ont à leur base des feuilles (8-20 cm de long, 4-8 cm de large) en rosettes, qui sont très découpées et lobées; à maturité, les feuilles sont plus étroites et moins découpées
- Fleur: blanche à crème, inflorescence en capitule
- Graine: noire, aplatie, de 2 mm de long avec des petites ailes jaune paille à une extrémité

# Références scientifiques

## ***Ameiurus melas***

Rutkayová, J., Biskup, R., Harant, R., Šlechta, V., & Koščo, J., 2013. *Ameiurus melas* (black bullhead): morphological characteristics of new introduced species and its comparison with *Ameiurus nebulosus* (brown bullhead). *Reviews in Fish Biology and Fisheries*, 23(1), 51-68. (ENG)

Decru, E. & Snoeks, J., 2011. Vergelijkende morfologische studie van de geïntroduceerde zwarte Amerikaanse dwergmeerval *Ameiurus melas* en de bruine Amerikaanse dwergmeerval *A. nebulosus* in België en enkele buurlanden. Rapport voor het Instituut voor Natuur- en Bosonderzoek. IN-BO.R.2011.40. Koninklijk Museum voor Midden-Afrika, Tervuren: 36 pp. (NL)

## ***Channa argus***

Su, Liu, and Zhu Xiping. "Morphological variations of *Channa maculata*, *Channa argus* and their hybrid (*C. maculata* ♂ × *C. argus* ♀)." *Journal of Huazhong Agricultural University* (2011).

## ***Lampropeltis getula***

Kenneth L Krysko, Leroy P Nuñez, Catherine E Newman, Brian W Bowen, 2017. Phylogenetics of Kingsnakes, *Lampropeltis getula* Complex (Serpentes: Colubridae), in Eastern North America, *Journal of Heredity*, Volume 108, Issue 3, 1 May 2017, Pages 226–238, <https://doi.org/10.1093/jhered/esw086>

## ***Solenopsis spp.***

Kim, Kil Hyun & Kim, Ji-Su & Cho, Hyun-Ji & Lee, J. & Jun, Tae-Hwan & Kang, Yang, 2019. Identification of Key Genes for the Precise Classification between *Solenopsis invicta* and *S. geminata* Facilitating the Quarantine Process. *Genes*. 10. 812. <https://doi.org/10.3390/genes10100812>

James P. Pitts, Gabriela P. Camacho, Dietrich Gotzek, Joseph V. Mchugh, and Kenneth G. Ross, 2018. Revision of the Fire Ants of the *Solenopsis*

*saevissima* Species-Group (Hymenoptera: Formicidae), Proceedings of the Entomological Society of Washington 120(2), 308-411, (1 April 2018). <https://doi.org/10.4289/0013-8797.120.2.308>

Trager, James C, 1991. A Revision of the Fire Ants, *Solenopsis Geminata* Group (Hymenoptera: Formicidae: Myrmicinae). Journal of the New York Entomological Society, vol. 99, no. 2, 1991, pp. 141-98. JSTOR. [https://antwiki.org/wiki/images/a/ac/Trager\\_1991.pdf](https://antwiki.org/wiki/images/a/ac/Trager_1991.pdf)

### ***Lepomis gibbosus***

Pflieger WL, 1997. The fishes of Missouri. Missouri Department of Conservation, Jefferson City, MO. 372 pp.

### ***Plotosus lineatus***

Golani, D. (2002). The Indo-Pacific striped eel catfish, *Plotosus lineatus* (Thunberg, 1787), (Osteichthyes : Siluriformes), a new record from the Mediterranean. Scientia Marina, 66(3), 321-323.

# Copyrights

De gauche à droite et de haut en bas

A: Grande(s) Photo(s) - B: Petite(s) Photo(s)

**Pg 13: A:** By Gizmophoto - Shutterstock - **B1:** By Kinmatsu Lin - Photo 29870919, CC BY-NC, <https://www.inaturalist.org/photos/29870919> - **B2:** By Rohan Chakravarty - Photo 118879942, CC BY-NC, <https://inaturalist.ala.org.au/observations/72863991>

**Pg 15:** By Chung Bill Bill - <https://www.flickr.com/photos/bilbill/8261170848>, CC BY 2.0, <https://commons.wikimedia.org/w/index.php?curid=25461225>

**Pg 17: A:** By Karelj - Own work, CC BY-SA 3.0, <https://commons.wikimedia.org/w/index.php?curid=18033591> - **B:** By GBNNSS

**Pg 19: A:** By Tambako the Jaguar - Nutria at the pond, CC BY-ND 2.0, <https://www.flickr.com/photos/tambako/17707800696> - **B:** By Olivier Embise

**Pg 21:** Par Vassil - Travail personnel, Domaine public, <https://commons.wikimedia.org/w/index.php?curid=2646050>

**Pg 23:** By Stanislav Duben - Shutterstock

**Pg 25: A:** By Mircea Costina - Shutterstock - **B:** By Frode Jacobsen, Muskrat swimming in water, Shutterstock

**Pg 27: A:** By Sean McCann - **B:** By Tom Gill - Paw prints, CC BY-NC-ND 2.0, <https://www.flickr.com/photos/lapstrake/2431233439/in/photolist-4GQGZV-dzPQFv-adoNHR-9HycUG-ofgZj2-aeKJdu-aeKKff-7MsaAL-5WnV1v-abkTUU>

**Pg 29: Callosciurus erythraeus:** By Chung Ming - Shutterstock - **Sciurus carolinensis:** By K. Kargona - Shutterstock - **Sciurus niger:** By Gary Eslinger/USFWS - A fox squirrel balancing on a small tree branch, CC BY 2.0, [https://commons.wikimedia.org/wiki/File:Fox\\_Squirrel\\_%2814539535789%29.jpg](https://commons.wikimedia.org/wiki/File:Fox_Squirrel_%2814539535789%29.jpg) - **Callosciurus finlaysonii:** By Stephane Bidzouze - Shutterstock

**Pg 30:** By Vijay Anand Ismavel - Makunda Mammals-32 - Callosciurus erythraeus, CC BY-NC-SA 2.0 <https://www.flickr.com/photos/ivijayanand/14299330075>

**Pg 31:** By Luluchouette - Photo 109832202, CC-BY-NC4.0, <https://www.inaturalist.org/photos/109832202>

**Pg 32:** By BirdPhotos.com - BirdPhotos.com, CC BY 3.0, <https://commons.wikimedia.org/w/index.php?curid=9645353>

**Pg 33:** By Lilyling 1982 - Shutterstock

**Pg 35:** By Frank Vassen

**Pg 39: A:** By ehtesham - Shutterstock - **B:** By Jameela P., CC BY 4.0

**Pg 41: A:** By Charles J Sharp - Own work, from Sharp Photography, [sharpphotography.co.uk](http://sharpphotography.co.uk), CC BY-SA 4.0, <https://commons.wikimedia.org/w/index.php?curid=66150969> - **B:** Shutterstock

**Pg 43:** By Szymon Bartosz - Shutterstock

- Pg 45:** By Chris Kolaczan - Shutterstock
- Pg 47: A:** By Vijay Anand Ismavel - Photo 1942696, CC BY-NC-SA, <https://www.inaturalist.org/photos/1942696> - **B1:** By G. wayneproust - **B2:** Flickr; By Victor Suarez Naranjo - Shutterstock
- Pg 49: A:** By Thomas Quine - White Ibis profile, CC BY 2.0, <https://www.flickr.com/photos/quiet/25084165323> - **B:** Par Tony Brierton from Still here..., Ireland - Sacred IbisUploaded by Snowmanradio, CC BY-SA 2.0, <https://commons.wikimedia.org/w/index.php?curid=10807725>
- Pg 53: A1:** By Creeping Things - Shutterstock - **A2:** By knitosophy - Photo 5244018, CC BY-NC, <https://www.inaturalist.org/photos/5244018> - **A3:** By Bryan Box - Photo 48034998, CC-BY-NC, <https://www.inaturalist.org/observations/30735556> - **B:** By Ken Wang - Photo 130702973, CC BY-NC, <https://www.inaturalist.org/observations/79781990>
- Pg 55: A:** By Domin Dalessi - **B:** By An Wouters & Hans De Schryver
- Pg 57: A:** By Greg Peterson - Red-eared slider (ミシシッピアカホミガメ), CC BY-NC-SA 2.0, <https://www.flickr.com/photos/glpjp/34462078642> - **B1:** Par John J. Mosesso, NBII - <http://images.nbii.gov/details.php?id=19077&cat=Reptiles>, Domaine public, <https://commons.wikimedia.org/w/index.php?curid=5061014> - **B2:** By Harto Accoola- Shutterstock
- Pg 59: A:** By Milan Zygmunt - Shutterstock - **B1:** By Ricky Taylor - Photo 14523392, CC BY-NC, <https://www.inaturalist.org/photos/14523392> - **B2:** By Oliver Angus - Photo 196935983, CC0, <https://www.inaturalist.org/photos/196935983>
- Pg 63: A:** By Rae's - New Zealand flatworm, CC BY 2.0, <https://www.flickr.com/photos/35142635@N05/15390553766/in/set-72157647844789000> - **B:** By Rae's - New Zealand flatworm, CC BY 2.0, <https://www.flickr.com/photos/35142635@N05/15413267452>
- Pg 65: A:** By Food and environment research agency - **B1:** By DEFRA - **B2:** By DEFRA
- Pg 67: A:** By Didier Descouens - Own work, CC BY-SA 4.0, <https://commons.wikimedia.org/w/index.php?curid=26626376> - **B:** By Danel Solabarrieta - Vespa Velutina and bees II, CC BY-SA 2.0, <https://www.flickr.com/photos/danelu/8628856624>
- Pg 69: A:** By Holger Braun - Photo 168727336, CC BY, <https://www.inaturalist.org/photos/168727336> - **B1, B2:** By Boltovskoy - Own work, CC BY-SA 4.0 [https://commons.wikimedia.org/wiki/File:Limnoperna\\_fortunei.jpg](https://commons.wikimedia.org/wiki/File:Limnoperna_fortunei.jpg)
- Pg 71: A:** By Astacooides - Own work, CC BY-SA 3.0, <https://commons.wikimedia.org/w/index.php?curid=26452342> - **B:** By Bram Koese
- Pg 72: A:** By Bram Koese - **B:** By Bram Koese
- Pg 73: A:** By Jody Ann - Shutterstock - **B:** By Gonzalo Jara - Shutterstock
- Pg 74:** By Bram Koese
- Pg 75:** Par André Karwath aka Aka - Travail personnel, CC BY-SA 2.5, <https://commons.wikimedia.org/w/index.php?curid=1916135>
- Pg 77: A:** By Richard Coldiron - Photo 80892721, CC BY-NC, <https://www.inaturalist.org/photos/80892721> - **B1:** By Emilio Concarì - Photo 123275116, CC BY-NC, <https://www.inaturalist.org/photos/123275116> - **B2:** By Richard Coldiron - Photo 80892763, CC BY-NC, <https://www.inaturalist.org/photos/80892763>
- Pg 79:** By April nobile - CASENT0104935 from [www.antweb.org](http://www.antweb.org)

- Pg 80: A:** By Reynante Martinez, CC BY from <https://www.inaturalist.org/photos/66649292>; **B1:** By John T Longino - JTL000004501, from [https://ants.biology.utah.edu/genera/solenopsis/species/geminata/jtlc000004501\\_f\\_o.jpg](https://ants.biology.utah.edu/genera/solenopsis/species/geminata/jtlc000004501_f_o.jpg); **B2:** Eli M Sarnet - CASENT 0171102 from [www.antweb.org](http://www.antweb.org)
- Pg 81: A, B1, B2:** By April nobile - CASENT0005804 from [www.antweb.org](http://www.antweb.org)
- Pg 82: A:** By April nobile - CASENT0103101 from [www.antweb.org](http://www.antweb.org); **B1:** By Eli M. Sarnat - CASENT0171080 from [www.antweb.org](http://www.antweb.org); **B2:** By April nobile - CASENT0103101, from [www.antweb.org](http://www.antweb.org)
- Pg 83: A:** By aacocucci, CC BY-NC <https://www.inaturalist.org/photos/58522097>
- Pg 85: A:** By Michael Brandstetter - CASENT0106114 from [www.antweb.org](http://www.antweb.org) - **B1:** By Michael Brandstetter - CASENT0106114 from [www.antweb.org](http://www.antweb.org) - **B2:** By hadanie7 - Photo 149499676, CC BY, <https://www.inaturalist.org/photos/149499676>
- Pg 89: A:** By Rostislav Stefanek - Shutterstock - **B:** By yehfishmeh - Photo 227655443; CC BY-NC, <https://www.inaturalist.org/photos/227655443>
- Pg 91: A:** By Brian Gratwicke - CC-BY-2.0, <https://www.flickr.com/photos/briangratwicke/3783146460> - **B:** By megan\_bq - Photo 167504178, CC BY-NC, <https://www.inaturalist.org/photos/167504178>
- Pg 93: A:** Alex R - Photo 21705657, CC BY-NC, <https://www.inaturalist.org/photos/21705657> - **B:** J. Burke Korol - Photo 9410561, CC BY-NC, <https://www.inaturalist.org/photos/9410561>
- Pg 95: A1:** By Nozo - *Gambusia affinis* (Japanese name Kadayashi), CC BY-SA 3.0, [https://commons.wikimedia.org/wiki/File:Gambusia\\_affinis.jpg](https://commons.wikimedia.org/wiki/File:Gambusia_affinis.jpg) - **A2:** By Jesse Bisette - *Gambusia holbrooki*, female, <https://ncfishes.com/marine-fishes-of-north-carolina/gambusia-holbrooki>
- Pg 97:** By Mirko Rosenau - Shutterstock
- Pg 99: A:** By Jesse Bisette - White Perch - *Morone americana* - Neuse, <https://ncfishes.com/freshwater-fishes-of-north-carolina/morone-americana> - **B:** By Robert G. Buckert - Photo 202088180, CC BY-NC-SA, <https://www.inaturalist.org/photos/202088180>
- Pg 101:** By Vladimir Ya - Shutterstock
- Pg 103:** By Seotaro, (cleaned up and denoised by Estrilda, and edited by Laitche) - Own work, CC BY-SA 3.0, <https://commons.wikimedia.org/w/index.php?curid=3310644>
- Pg 105:** By Laura Dinraths - Shutterstock
- Pg 109: A:** <https://q-bankplants.eu> - **B:** <https://q-bankplants.eu>
- Pg 111: A:** By Olaf Booy - **B:** By Johan van Valkenburg
- Pg 113: A:** By Forest and Kim Starr, CC BY 2.0, <https://www.flickr.com/photos/starr-environmental/24880070025/in/photolist-DJyS1z-DT8nni-DRJw8G-CXb5WP-EIRVsx-EotvNc-Dr1YbS-CVBpXw-DfyLqU-Eg1R1C-DWmhZj-DeU6gh-CyCAwn-E4KQGc-CVBLUH-DJ9Di5-D93RVN-DyWzvw-DsrYJu-D6C9CB-DQNEoJ-Dm5WDP-EgHsKU-DKTD3m-CVJwJv-E2yBCG-CVJWJZ-DNwJnF-DSfmXo-Ej3xsi-DJSu6n-E2yJMw-DJ9ziG-DDw2XR-D9azT8-DQNNtb-E2UZ4s-Dj-DiBe-E6P81F-Ed2hkE-DqK9FL-DT8jX8-DT8oEi-DqGvij-DxnVQR-DQNLoQ-DT8pbt-E2UVN2-DKTbsh-DT8qYX> - **B:** By Andreas Kay - Water Hyacinth, *Eichhornia crassipes*, CC BY-NC-SA 2.0, <https://www.flickr.com/photos/andreaskay/8271104095>
- Pg 115: A:** Par Christian Fischer, CC BY-SA 3.0, <https://commons.wikimedia.org/w/index.php?curid=15559437> - **B:** <https://q-bankplants.eu>
- Pg 117: A:** By Tim Adriaens - **B1:** <https://q-bankplants.eu> - **B2:** By John Tann - Senegal Tea flower, CC BY 2.0, <https://www.flickr.com/photos/31031835@N08/6775655893>



- Pg 119: A:** By Jo Packet - **B:** By Invexo
- Pg 121: A:** By Christine Heinesch - **B:** By Tim Adriaens
- Pg 123: A1:** By Tim Adriaens - **A2:** By Jo Packet
- Pg 125: A:** By Tim Adriaens - **B:** By GBNNSS
- Pg 127: A:** By Alain Dutartre - **B:** By Luc Denys
- Pg 129: A:** By Johan van Valkenburg - **B:** By Johan van Valkenburg
- Pg 131: A:** By Sura Nualpradid - Shutterstock - **B:** By SB7 - Shutterstock
- Pg 133:** By Sylvain le bris - Photo 179930423, CC BY NC, <https://www.inaturalist.org/observations/107029986>
- Pg 135: A:** By Ixitixel - eigene Arbeit, selbst fotografiert, CC BY-SA 3.0, <https://commons.wikimedia.org/w/index.php?curid=3821185> - **B:** <https://q-bankplants.eu>
- Pg 139: A:** By H. Zell - Own work, CC BY-SA 3.0, <https://commons.wikimedia.org/w/index.php?curid=49769450> - **B1:** ProtasovAN - Shutterstock - **B2:** By Zeynel Cebeci - Own work, CC BY-SA 4.0, <https://commons.wikimedia.org/w/index.php?curid=39392138>
- Pg 141: A1:** Par Cbaile19 - Travail personnel, CC0, <https://commons.wikimedia.org/w/index.php?curid=41318151> - **A2:** minisothic - Shutterstock
- Pg 143: A:** By Olivier Heylen - **B1:** By Tracey Allen, CC BY NC, <https://www.inaturalist.org/photos/18995062> - **B2:** By Katja Schultz - Groundselbush, CC BY 2.0, <https://www.flickr.com/photos/treeegrow/4105105326>
- Pg 145: A1:** By Dave Richardson - Photo 110493917, CC BY, <https://www.inaturalist.org/photos/110493917> - **A2:** By Geoff Shuetrim - Photo 49087669, CC BY, <https://www.inaturalist.org/photos/49087669> - **B:** By Dave Richardson - Photo 91483975, CC BY, <https://www.inaturalist.org/photos/91483975>
- Pg 147: A:** By Rogelio Arreola Alemón, CC BY NC, <http://conabio.inaturalist.org/photos/4124998> - **B1:** By Dinesh Valke, CC BY-SA 2.0, [https://www.flickr.com/photos/dinesh\\_valke/222290893](https://www.flickr.com/photos/dinesh_valke/222290893)
- Pg 149: A:** By High Mountain - Shutterstock - **B:** By Jean Faucett - Shutterstock
- Pg 151: A:** By Mary Keim, CC BY-NC-SA 2.0, <https://www.flickr.com/photos/38514062@N03/15570781818/in/photolist-2gtAjNt-CHe9D1-AFYuCS-p4A6dt-dpSn8K-pHWjXu-AbpXdi-iPfe2b-aVRPZH> - **B:** By Forest & Kim Starr, CC BY 3.0, <https://commons.wikimedia.org/w/index.php?curid=6163753>
- Pg 153:** By Jon Sullivan - Cortaderia jubata, CC BY-NC 2.0, [https://www.flickr.com/photos/mol-livan\\_jon/2799708308](https://www.flickr.com/photos/mol-livan_jon/2799708308)
- Pg 155: A:** By Harry Rose, Ehrharta calycina plant4CC BY 2.0, <https://www.flickr.com/photos/macleaygrassman/8676748827/in/photostream> - **B1:** By Harry Rose - Ehrharta calycina spikelet1, CC BY 2.0, <https://www.flickr.com/photos/macleaygrassman/8677856266/in/photostream> - **B2:** By Harry Rose - Ehrharta calycina ligule1, CC BY 2.0, <https://www.flickr.com/photos/macleaygrassman/8676743359/in/photostream>
- Pg 157:** By Arthur Haines, New England Wild Flower Society
- Pg 159:** By Filip Verloove

- Pg 161: A:** By Igmaw Grewar, CCBY-NC, <https://www.inaturalist.org/photos/15839245> - **B:** By Tatters - from Brisbane, Australia - Balloon vine (*Cardiospermum grandiflorum*), CC BY-SA 2.0, <https://commons.wikimedia.org/w/index.php?curid=60589197>
- Pg 163: A1:** By Photopou - Shutterstock; **A2:** By Photopou - Shutterstock - **B:** By High mountain - Shutterstock
- Pg 165: A:** By 羅忠良, CC BY-NC, <https://www.inaturalist.org/photos/36884499> - **B1:** By 高山田鼠, CC BY-NC, <https://www.inaturalist.org/photos/41636352> - **B2:** By wangleeping, CC BY-NC, <https://www.inaturalist.org/photos/35561289>
- Pg 167: A:** By Alan Rockefeller, CC BY-NC, <https://www.inaturalist.org/photos/54497387> - **B:** By Benjamin Schwartz, CC BY-NC, <http://www.inaturalist.org/photos/5281114>
- Pg 169: A:** By Qwert1234 at ja.wikipedia, CC BY-SA 3.0, <https://commons.wikimedia.org/w/index.php?curid=7087071> - **B:** By Dalgial - Own work, CC BY-SA 3.0, <https://commons.wikimedia.org/w/index.php?curid=7723860>
- Pg 171:** By Miya - Own work, CC BY-SA 3.0, <https://commons.wikimedia.org/w/index.php?curid=333626>
- Pg 173: A1:** Par Karelj - Travail personnel, Domaine public, <https://commons.wikimedia.org/w/index.php?curid=7323966> - **A2:** By Alan B. Schroeder - Shutterstock
- Pg 175:** By Johan van Valkenburg
- Pg 177: A:** By Tim Adriaens - **B1:** By Olivier Dochy - **B2:** By Olivier Dochy
- Pg 178: A:** By Dilli Prasad Rijal - **B1:** By Dilli Prasad Rijal - **B2:** By Dilli Prasad Rijal
- Pg 179: A:** By Popadius - Own work, Public Domain, <https://commons.wikimedia.org/w/index.php?curid=7324061> - **B:** By Popadius - Own work, Public Domain, <https://commons.wikimedia.org/w/index.php?curid=7324061>
- Pg 181:** By Udo Schmidt from Deutschland - Impatiens glandulifera RoyleUploaded by Amada44, CC BY-SA 2.0, <https://commons.wikimedia.org/w/index.php?curid=24356290>
- Pg 183: A:** By Gilles San Martin, CC BY-SA 3.0, [https://commons.wikimedia.org/wiki/File:Persicaria\\_wallichii\\_20111008\\_115655.JPG](https://commons.wikimedia.org/wiki/File:Persicaria_wallichii_20111008_115655.JPG) - **B:** By thelandlover, Photo 163973407, some rights reserved (CC-BY-NC), <https://www.inaturalist.org/photos/163973407>
- Pg 185: A1:** By Rudbeckia CC BY-NC <https://www.inaturalist.org/photos/39505057> - **A2:** By Rudbeckia CC BY-NC <https://www.inaturalist.org/photos/39505063> - **B:** By pucak CC BY-NC <https://www.inaturalist.org/photos/45545120>
- Pg 187:** By Kamland - Shutterstock





# Sources et informations complémentaires

- **Fiches d'identification et information sur les espèces**

- <http://biodiversite.wallonie.be/fr/invasives.html?IDC=5632>
- <https://environnement.brussels/citoyen/lenvironnement-bruxelles/preserver-la-nature-en-ville/problemes-ecologiques-et-sanitaires>
- <https://observations.be>
- <https://www.ecopedia.be/pagina/exoten>
- <http://waarnemingen.be>
- <https://q-bankplants.eu>
- <https://www.cabidigitallibrary.org/product/QI>
- <https://www.iucn.org/our-work/topic/invasive-alien-species>
- <https://www.tujerodne-vrste.info/wp-content/uploads/2019/12/Field-Guide-Alien-species-in-European-Forests.pdf>
- Branquart et al., 2016 Les espèces exotiques envahissantes: un nouveau défi pour la Wallonie et pour L'europe. Cellule interdepartementale Espèces invasives, DGO3, SPW, pp80.

- **Analyses de risque européennes disponibles sur**

[https://ec.europa.eu/environment/nature/invasivealien/index\\_en.htm](https://ec.europa.eu/environment/nature/invasivealien/index_en.htm)

